

KM1000

VEEGMACHINE (3 in 1)

Gebruiksaanwijzing

Voor nadere informatie zie

www.matom.nl



VEEGMACHINE KM1000

BELANGRIJKE AANWIJZING



Let op! Leest U voor de ingebruikname en montage de gehele gebruiksaanwijzing. Zorg ervoor dat U doormiddel van deze gebruiksaanwijzing vertrouwd raakt met de machine en het gebruik ervan.



Aanwijzing

De fabrikant van deze machine is volgens het product aansprakelijkheidsrecht niet verantwoordelijk voor schade, die aan of door deze machine ontstaat bij:

- oneigenlijk gebruik,
- het niet gebruiken volgens de richtlijnen in de gebruiksaanwijzing,
- reparaties door derden c.q. niet geautoriseerde vakmensen,
- het inbouwen of uitwisselen van niet originele onderdelen,
- gebruik waarvoor de machine niet bestemd is,

Het risico is dan volledig voor de gebruiker.

LET OP!!!

DEZE MACHINE HEEFT BIJ AFLEVERING NOG GEEN MOTOROLIE IN DE MOTOR.

Door Lumag Gmbh zelf gemaakte grafieken, foto's, teksten en lay-outs zijn volgens het recht ook eigendom van Lumag GMBH. Het kopiëren of gebruiken van betreffende grafieken, foto's teksten of lay-outs in andere elektronische of gedrukte publicaties is zonder uitdrukkelijke toestemming van Lumag Gmbh niet toegestaan.

INHOUDSOPGAVE

- 1. Inleiding**
- 2. Doelgericht gebruik**
- 3. Veiligheidsvoorschriften**
 - 3.1 Algemene veiligheidsvoorschriften
 - 3.2 Operationele zekerheid
 - 3.3 Veiligheid bij gebruik van verbrandingsmotoren
 - 3.4 Service -veiligheid
 - 3.5 Overige risico's en beschermingsmaatregelen
 - 3.6 Hoe te handelen in een noodsituatie
 - 3.7 Gebruiksaanwijzing- en waarschuwingssymbolen
- 4. Leveringspakket**
- 5. Bedieningselementen**
- 6. Machine transport**
 - 6.1 Opslag
- 7. Montage**
 - 7.1 Duwboom monteren
 - 7.2 Montage versnellingshendel
 - 7.3 Montage van de hendel borstel verstellen
 - 7.4. Montage van de kappen
 - 7.5 Montage van de borstel
 - 7.6 Montage van de opvangbak
 - 7.7 Montage van de sneeuwschuif
- 8. Ingebruikname**
 - 8.1 Brandstof tanken
 - 8.2 Aanbevolen brandstof
 - 8.3 Controle voor elke ingebruikname
- 9. Bediening**
 - 9.1 Motor starten
 - 9.2 Motor uitschakelen
 - 9.3 Rijden met de veegmachine
 - 9.4 Veegborstel aandrijving
 - 9.5 Veegmachine stoppen
 - 9.6 Veegborstel zijwaartse verstellen
 - 9.7 Hoogte instelling van de veegborstel
 - 9.8 Borstelsnelheid instellen
 - 9.9 Stoppen met werken of pauzeren
 - 9.10 Toebehoren
 - 9.11 Reinigen van de veegmachine
- 10. Onderhoud**
 - 10.1 Algemene aanwijzingen
 - 10.2 Onderhoudsplan
 - 10.3 Controleren en bijvullen motorolie
 - 10.4 Afvoeren van olie uit de machine
 - 10.5 Onderhoud van het luchtfilter
 - 10.6 Bougie
 - 10.7 Banden en bandenspanning
 - 10.8 Schakelmechanisme instellen

11. **Probleemoplossingen**
12. **Technische gegevens**
13. **Garantie en klantenservice**
14. **EG - Conformiteitsverklaring**
15. **Onderdelen van de machine**

1. INLEIDING

Deze gebruiksaanwijzing bevat informatie en werkwijzen voor een veilig gebruik en onderhoud van dit model. Voor uw eigen veiligheid en het beschermen tegen verwondingen moet U de in deze gebruiksaanwijzing toegelichte veiligheidsmaatregelen zorgvuldig lezen, zich er mee vertrouwd maken en ze te allen tijde in acht nemen.

2. DOELGERICHT GEBRUIK

De veegmachine is speciaal ontwikkeld voor het vegen van straatstenen, trottoirs, en andere faciliteiten zoals tijdens de winterperiode.

De aandrijving van de veegmachine is mechanisch d.m.v een motor. De machine is geschikt om losliggend vuil weg te vegen en evt. te verwijderen.

Na het plaatsen van de sneeuwruimer kan ook sneeuw worden verwijderd.

Standaard is de machine uitgerust met een borstel. Het opname systeem maakt het mogelijk de veegmachine te voorzien van een opvangbak of een sneeuwschuiver.

Door een hendel is de borstel in verschillende posities te verstellen, links, rechts en in een neutrale positie voor gebruik met de opvangbak.

De machine kan in de rijrichting max. 30° stijging percentages aan en dwars op de rijrichting max. 15° naar links of rechts worden gesteld.

Elk ander gebruik is niet volgens voorschrift. Door de machine te gebruiken waarvoor hij niet gemaakt is, wijzigingen aanbrengen aan het apparaat, of door het gebruik van onderdelen welke niet door de fabrikant zijn getest en goedgekeurd kan een niet voorziene schade ontstaan waarvoor Lumag GmbH niet aansprakelijk is.

LET OP! Personen die niet bekend zijn met de gebruiksaanwijzing, evenals kinderen, jongeren en personen onder invloed alcohol, drugs of medicijnen mogen de machine niet bedienen

3. VEILIGHEIDSVOORSCHRIFTEN

Bij het gebruik van de veegmachine zijn ter bescherming tegen brand of verwondingsgevaar of schade in het algemeen de volgende fundamentele veiligheidsmaatregelen van groot belang.

Lees al deze instructies voordat u dit apparaat gebruikt, en bewaar de veiligheidsvoorschriften nauwkeurig. De instructies voor uw persoonlijke veiligheid worden geaccentueerd door een waarschuwingssymbool, aanwijzingen met evt. alleen materiële schade hebben geen waarschuwingssymbool. Niet voldoende geïnformeerde gebruikers kunnen zichzelf en anderen in gevaar brengen door ondeskundig gebruik.

GEVAAR

Het niet in acht nemen van deze instructie is levensgevaarlijk c.q. levensbedreigend of kan voor levensgevaarlijke verwondingen zorgen.

WAARSCHUWING

Het niet in acht nemen van deze instructie is levensgevaarlijk c.q. levensbedreigend of kan voor levensgevaarlijke verwondingen zorgen.

PAS OP!

Het niet in acht nemen van deze instructie kan leiden tot middelzware of lichte verwondingen.

AANWIJZING

Het niet in acht nemen van deze aanwijzing kan leiden tot beschadiging van de motor of andere eigendommen.

Bovendien bevat de gebruiksaanwijzing andere belangrijke tekstplaatsen, die door het woord PAS OP! gekenmerkt zijn.

3.1 Algemene veiligheidsvoorschriften

1. Houd uw werkomgeving schoon en opgeruimd.

- Een niet opgeruimde werkomgeving kan ongelukken tot gevolg hebben.

2. Houdt rekening met omgevingsfactoren.

- Gebruik de machine nooit in afgesloten of slecht geventileerde ruimte. Als de motor draait worden giftige gassen geproduceerd. Deze gassen kunnen onzichtbaar en reueloos zijn.
- Gebruik de machine niet in de regen en laat hem ook niet in de regen buiten staan.
- Gebruik de machine niet in een vochtige of natte omgeving.
- Zorg ervoor dat op ongelijk terrein u zelf goed en stevig kunt staan.
- Let goed op niet versperde c.q. met lint afgezette geulen, greppels en andere afgravingen.
- Zorg voor een goede verlichting van de werkplek.
- Gebruik de machine niet in een ontvlambare omgeving waardoor brand en explosiegevaar kan ontstaan.
- Bij droogte, een brandblusser in uw nabijheid opstellen (Brandgevaar)

3. Houdt andere personen op afstand.

- Gebruik de veegmachine niet om andere mensen te transporteren.
- Laat andere personen, vooral kinderen en jongeren niet aan de machine komen. Houdt ze dus uit de buurt van uw werkomgeving.

4. Berg niet gebruikte machines en gereedschappen veilig op.

- Niet gebruikte machine s en gereedschappen moeten droog en op een hogere of afgesloten plaats, buiten het bereik van kinderen worden opgeslagen.

5. Overbelast de machine niet.

- Uw werkresultaat is beter als u binnen de aangegeven grenzen blijft.

6. Gebruik het juiste gereedschap.

- Gebruik geen lichte machines voor zware werkzaamheden.
- Gebruik de machine uitsluitend waarvoor hij gemaakt is.
- Zorg ervoor dat de machine altijd schoon is.

7. Draag altijd geschikte werkkleding

- Draag geen wijde of loshangende kleding of sieraden, u kunt door de draaiende delen van de machine worden vastgegrepen.
 - Draag originele werkhandschoenen, handschoenen van leer bieden een goede bescherming.
 - Draag altijd veiligheidsschoenen met stalen neuzen.
 - Draag altijd stevige werkkleding bij alle werkzaamheden.
 - Als u lang haar heeft gebruik dan een haarnet of veiligheidshelm (veiligheidshelm is altijd aanbevolen)
- 8. ALTIJD persoonlijke beschermingsmiddelen dragen (PBM.)**
- Draag altijd hoofd, oog, hand, voet en gehoorbescherming.
 - Gebruik bij werkzaamheden die stof veroorzaken altijd mond en neus-beschermingsmiddelen ter vermindering van de risico's bij het inademen van stofdeeltjes.
- 9. Voorkom extreme lichaamsinspanningen**
- Zorg dat u goed stevig kunt staan en altijd uw evenwicht kunt behouden.
- 10. Laat geen machinegereedschappen zitten**
- Controleer voor dat de machine start, dat steeksleutels en instelgereedschap zijn verwijderd van de machine.
- 11. Wees attent (let altijd goed op!)**
- Let erop wat U doet. Ga met verstand te werk. Gebruik geen gemotoriseerde machines wanneer u niet geconcentreerd bent.
 - Nooit onder invloed van alcohol, drugs, medicijnen of andere middelen werken, die het gezichtsvermogen, de handigheid en het inschattingsvermogen beïnvloeden kunnen.
- 12. Het bijvullen van de benzine tank.**
- Voor het bijvullen altijd eerst de motor uitzetten.
 - De tankdop voorzichtig openen, zodat de ontstane overdruk rustig kan ontsnappen.
 - Bij het werken met een trilplaat ontstaan hoge temperaturen van het motorhuis. Laat de machine dus voor het bijvullen van de brandstof afkoelen. De brandstof zou kunnen vlamvatten en leiden tot ernstige brandwonden.
 - Let er goed op dat de tank niet te vol wordt afgevuuld. Mocht u toch brandstof morsen, dan deze direct verwijderen en de machine goed schoonmaken.
 - De tankdop goed op de tank vastzetten om te voorkomen dat deze door de vibratie ontstaan bij het werken zou kunnen lostrillen.
- 13. Regelmatig rust pauzes nemen.**
- VOORZICHTIG!**
- Een lange tijd aan een stuk werken met deze machine kan doorbloeding storingen geven aan de vingers, handen of polsen met als oorzaak de vibraties die ontstaan tijdens het gebruik van deze machine. Symptomen zoals het "inslapen van lichaamsdelen", prikkelingen, pijn, steken, verandering van de kleur van de huid kunnen optreden. Worden deze symptomen vastgesteld, neem contact op met uw huisarts
 - Geschikte handschoenen en regelmatige pauzes kunnen de gebruikstijd verlengen. Echter persoonlijke aanleg voor slechte doorbloeding en/of grote "grijpkracht" bij het werken kan de gebruikstijd beperken.
- 14. Controleer de machine (motor)**
- Voor het gebruik van de machine moet u de beschermkappen en hulpstukken of al licht beschadigde onderdelen zorgvuldig nazien of ze nog geschikt zijn voor de functie die ze moeten uitvoeren.

- Controleer of de beweegbare onderdelen zonder gebreken kunnen functioneren en niet klemmen of dat onderdelen niet beschadigd zijn. Alle onderdelen moeten correct gemonteerd zijn en alle functies kunnen uitvoeren om de machine zonder probleemloos te kunnen laten functioneren.
- Beschadigde beschermkappen/hulpstukken moeten door een Lumag erkende reparatiedienst worden gerepareerd of vervangen worden, zover er niets anders over in de gebruiksaanwijzing wordt aangegeven.
- Defecte schakelaars moeten bij een door Lumag erkende reparatiedienst worden vervangen.
- Gebruik de machine niet als de schakelaar er niet voor zorgt dat de machine aan en uit gezet kan worden.

15. WAARSCHUWING.

- Het gebruik van andere aanbouwdelen evenals accessoires, die niet nadrukkelijk worden aanbevolen kunnen tot verwondingsgevaar leiden.

16. GEBRUIK ALLEEN ONDERDELEN DIE ZIJN TOEGSTAAN.

- Deze machine voldoet aan de relevante veiligheidsvoorschriften. Reparaties mogen alleen door de Lumag reparatiedienst of door Lumag aangewezen reparatie diensten worden uitgevoerd. Er mogen alleen originele onderdelen worden gebruikt, bij gebruik van niet originele onderdelen kunnen gevaarlijke situaties voor gebruiker ontstaan.

3.2 Operationele zekerheid

WAARSCHUWING

Kinderen en jongeren onder de 18 jaar mogen de machine niet bedienen. Jongeren vanaf 16 jaar mogen in het kader van een opleiding en onder toezicht van deskundigen c. q coach of mentor de machine wel gebruiken. Leest U de gebruiksaanwijzing en evt. motorhandboek zorgvuldig door en maak u vertrouwd met alle bedieningsonderdelen van de machine. Een verkeerde bediening of het gebruik door onervaren personen kan gevaar opleveren.

Onervaren gebruikers mogen de machine alleen gebruiken na instructies van een ervaren gebruikers.

- **NOOIT de machine gebruiken voor werkzaamheden waarvoor hij niet gemaakt is.**
- **NOOIT** de motor of de uitlaat bij een lopende motor of kort na het uitzetten aanraken. Deze onderdelen worden zeer heet en kunnen brandwonden veroorzaken.
- **ALTIJD** originele accessoires/onderdelen gebruiken. Het gebruik van andere hulpmiddelen of accessoires en onderdelen kunnen tot onherstelbare schade van de machine leiden maar ook voor u een gevaar opleveren.

De snelheid **ALTIJD** aanpassen aan de omgevingsfactoren. Machine altijd stapvoets gebruiken.

De veegmachine bij voorkeur over vlakke terreinen laten rijden.

LET OP! Omkiep gevaar c.q. het wegglijden van de machine kan gebeuren bij extreme stijgingen of hellingen c.q. dalen. Altijd schuin omhoog of omlaag met machine rijden of de machine wegzetten.

Bij het rijden tegen hellingen of bij afdalingen (evt. schuin rijden) niet plotseling bochten maken. **NOOIT** extreem steile hellingen of dalen bewerken (max. 30°).

Handen en voeten **NOOIT** in de richtingen van draaiende delen bewegen.

Het zich onbevoegd bevinden in werkgebied van de machine is verboden.

- **NOOIT** de motor van de machine zonder toezicht laten draaien.
- **GEEN** Personen op de machine meenemen of transporteren.
- **ALTIJD** de veegmachine zo gebruiken, dat u niet verwond kunt raken tussen het apparaat en vaste omgeving (muren, wanden, schuttingen etc.)
- **ALTIJD** vaststellen dat de gebruiker van de machine bekend is met alle veiligheidsvoorschriften, gebruiksaanwijzingen, en regels ter voorkoming van verwondingen of gezondheid schade
- **ALTIJD** persoonlijke beschermingsmiddelen dragen (PBM).
 - Gehoorbescherming dragen om de risico's van doofheid te beperken.
 - Mond en neus- beschermingsmiddelen ter vermindering van de risico's bij het inademen van stofdeeltjes.
 - Ogen en gezichtsbescherming om de risico's van o.a. oogletsel te beperken.
 - Altijd professionele (leren) handschoenen dragen bij het gebruik van de machine.
 - Veiligheidsschoenen c.q. veiligheidslaarzen voorzien van een zool voor uitstekende grip een stalenneus en beenbescherming beschermen U tegen verwondingen en zorgen ervoor dat u stabiel kunt staan/werken.
 - Werkkleding van stevig materiaal welke ook nog eens brandvertragende eigenschappen heeft.
- **ALTIJD** bij het bedienen van de machine gehoorbescherming dragen.
WAARSCHUWING: Lawaai kan slecht voor u gezondheid zijn. Wanneer het toegestane geluidsniveau van 85 dB(A) wordt overschreden, moet gehoorbescherming worden gedragen.
- **ALTIJD** de brandstofkraan sluiten als u de machine niet gebruikt.
- **ALTIJD de motor uitschakelen als deze niet gebruikt wordt.**
- **NOOIT** de choke gebruiken om de motor te stoppen.
- **ALTIJD** de machine netjes opbergen als hij niet gebruikt wordt. Voorkom het weggrollen van de machine. Kies voor een veilige opbergplaats zodat de machine niet door onbevoegden in werking kan worden gesteld. Plaats de machine niet buiten of in vochtige ruimte.
- **ALTIJD** voor het in gebruik nemen alle beschermhulpstukken en beschermonderdelen goed controleren zodat ze optimaal kunnen functioneren.

- Controleer of beweegbare onderdelen probleemloos functioneren en niet klemmen en niet beschadigd zijn. Deze onderdelen moeten aan alle voorwaarden voldoen om een veilig en probleemloos gebruik van de machine te garanderen.
 - Beschadigde beschermkappen/hulpstukken moeten door een Lumag erkende reparatiedienst worden gerepareerd of vervangen worden, zover er niets anders over in de gebruiksaanwijzing wordt aangegeven.
- **ALTIJD** voor in gebruik name de gebruiksaanwijzing lezen. Aanwijzingen m.b.t. gevaar, waarschuwingen en veiligheidsmaatregelen moet u altijd in acht nemen om het risico van persoonlijke schade of schade in het algemeen of foutieve servicewerkzaamheden te minimaliseren.

3.3 Veiligheid bij gebruik van verbrandingsmotoren

GEVAAR

Verbrandingsmotoren veroorzaken tijdens het gebruik en bij het tanken een gevaarlijke situatie. Let U goed op de waarschuwingen en daarmee samenhangend de veiligheidsvoorschriften in deze gebruiksaanwijzing. Als u deze waarschuwingen en veiligheidvoorschriften niet in acht neemt kan dit zware verwondingen en zelfs dodelijke ongelukken leiden.

- Laat deze motormachine **NIET** binnen in een garage of afgesloten ruimte draaien. De afvoergassen van de motor bevatten het giftige koolmonoxide. Het zich begeven in een ruimte met koolmonoxide kan tot bewusteloosheid leiden en zelfs dodelijk zijn.
- Gebruik de machine **NIET** in de nabijheid van een open vlam/vuur.
- Rookt u a.u.b. **NIET** in de nabijheid van de trilplaat.
- Controleer **ALTIJD** benzineleidingen, tankafdichting, en de benzinetank op lekkage of scheuren. De machine mag met dergelijke mankementen niet in gebruik worden genomen.
- Tank de machine **NIET** bij, terwijl de motor nog heet is of nog loopt.
- Vul de brandstof tank **ALTIJD** bij in een goed geventileerde ruimte.
- Vul de tank **NIET** bij in de buurt van een open vlam/vuur.
- Rook **NIET** tijdens het tanken.
- Knoei **GEEN** brandstof tijdens het bijvullen.
- Let erop, dat U na het tanken **ALTIJD** de tankdop terugplaatst en goed vastdraait
- Brandstof in geschikte opslag tank bewaren en verwijdert houden van warmte en ontsteking bronnen.

3.4 Serviceveiligheid

WAARSCHUWING

Ondeskundig onderhoud of het niet signaleren van een probleem c.q. het niet oplossen van een probleem kan tijdens het trillen voor gevaarlijke situaties zorgen. Gebruikt u alleen een regelmatig en juist onderhouden machine. Alleen zo kunt u ervan uitgaan dat u uw machine veilig, deskundig en storingsvrij kunt gebruiken. En dat voor langere tijd.

- De machine **NIET** in draaiende situatie schoonmaken, onderhouden, afstellen of repareren. Beweegbare onderdelen kunnen zware verwondingen veroorzaken.

- Voor onderhoud en reparatie werkzaamheden **ALTIJD** de bougie verwijderen. Het plotseling starten van de machine wordt hiermee voorkomen.
- De machine **NIET** zonder luchtfilters laten draaien.
- **GEEN** benzine of andere ontvlambare oplosmiddelen voor het reinigen van de machine gebruiken. Benzine- en oplosmiddel dampen kunnen explosies veroorzaken.
- In de nabijheid van de uitlaat **GEEN** papier, karton of gelijkwaardig materiaal neerleggen. Door de heet geworden uitlaat kan een brandhaard ontstaan.
- **ALTIJD** na reparatie en onderhoudswerkzaamheden de veiligheidsmiddelen weer op de machine aanbrengen.
- **ALTIJD** de veegmachine controleren op een veilige werksituatie, vooral het brandstofsysteem op dichtheid controleren.
- Beschadigde of te vervangen machine onderdelen **ALTIJD** door originele onderdelen vervangen.
- **ALTIJD** de tankdop regelmatig op dichtheid controleren.
- **ALTIJD** de koelribben van de motor schoonmaken voor gebruik.
- De stickers op de machine waarschuwen voor gevaren. De machine **ALTIJD** schoon houden en beschadigde waarschuwingsstickers vervangen.

3.5 Overige risico's en beschermingsmaatregelen.

Mechanische risico's

Gewond raken

Nalatig gebruik van de veegmachine kan tot zware verwondingen leiden.

→ Op niet vlakke ondergronden moet u extra voorzichtig zijn. Zorg ervoor dat u altijd stabiel kunt staan.

Het niet in acht nemen van ergonomische principes

Het niet in acht nemen van de persoonlijke beschermingsmiddelen (PBM)

Het niet consequent gebruiken of niet gebruiken van persoonlijke beschermingsmiddelen kan tot gevaarlijke situaties leiden.

→ De voorgeschreven beschermingsmiddelen gebruiken.

.

Menselijk gedrag, wangedrag

→ Bij alle werkzaamheden altijd volledig geconcentreerd zijn.

Risico's – kunnen nooit volledig uitgesloten worden.

Elektrische risico's

Elektrisch contact

Bij het aanraken van de bougie(ontsteking) kabel kan men bij een lopende motor een elektrische schok krijgen.

→ *Nooit de ontsteking(bougie) kabel of bougie aanraken bij een lopende motor.*

Thermische risico's

Verbranding

Het aanraken van de uitlaat kan tot brandwonden leiden.

→ *Motor eerst laten afkoelen.*

Gevaar door lawaai

Gehoorschadiging

Het langdurig onbeschermd werken met een veegmachine kan tot gehoorbeschadiging leiden.

→ *Te allen tijde gehoorbeschermers dragen.*

Gevaar door werkstof en andere stoffen

Contact, Inademing

De uitlaatgassen evenals het stof kunnen gezondheidsschade opleveren.

→ *De machine alleen buiten gebruiken en regelmatig pauze houden.*

→ *Te allen tijde een mond- en neusbescherming dragen.*

Vuur, Explosies

Het brandstofmengsel van de machine is sterk ontvlambaar.

→ *Gedurende de werkzaamheden en het tanken is roken en open vuur verboden.*

Gevaar door vibraties

Lichamelijke vibraties

Gedurende lange tijd werken met een veegmachine kan tot lichamelijke klachten leiden.

→ *Zorg voor regelmatige pauzes.*

Uitglieden, Struikelen of vallen van personen

Op instabiele ondergronden kunt u door te struikelen verwondingen oplopen.

→ *Let op obstakels in uw werkbereik. Zorg voor een stabiele ondergrond en draag veiligheidsschoenen c.q. veiligheidslaarzen met stalen neuzen en zolen met optimale grip.*

3.6 Hoe te handelen in een noodsituatie

Bij het eventueel ontstaan van een ongeval geeft u de benodigde eerste hulp en zorg zo spoedig mogelijk voor een gekwalificeerde arts.

Wanneer U om hulp vraagt, geef dan het volgende door:

- *waar is het gebeurd*
- *wat is er gebeurd*
- *hoeveel gewonden zijn er*
- *welke verwondingen zijn er*
- *wie bent u en met wie heeft u gesproken!*

3.7 Gebruikte aanwijzing- en waarschuwingssymbolen

AANWIJZING

De machine wordt geleverd zonder motorolie! Voor het in gebruik nemen van deze machine eerst de machine van motorolie voorzien. Als u geen motorolie bijvult kan dit tot schade aan de motor leiden die niet meer te herstellen is.



LET OP GEVAAR bij gebruik van de motor!

De uitlaatgassen van deze motor bevatten koolmonoxide.

Voor het in gebruik nemen de gebruiksaanwijzing doorlezen.

De motor van hittebronnen, vonken en vlammen verwijderd houden.

Motor uitschakelen.

Benzine (wij adviseren ongelode euro loodvrij ROZ91 of hoger) is uiterst brandbaar en explosief.



VERPLICHT

Voor ingebruikname de gebruiksaanwijzing lezen.



Veiligheidshandschoenen dragen



Draag veiligheidsschoenen c.q. veiligheidslaarzen.



Oog- en gehoorbescherming dragen.



VERBODEN

Niet in draaiend gedeelte grijpen



De motor van hittebronnen, vonken en vlammen verwijderd houden.



Bescherming- en veiligheidstoepassingen mogen niet verwijderd of aangepast worden.

WAARSCHUWING



Hete bovenkant! Het aanraken kan tot brandwonden lijden. Onderhoud, reparatie en schoonmaakwerkzaamheden altijd bij een afgekoelde motor uitvoeren.



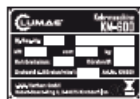
Pas op voor rond vliegende onderdelen.



LET OP! Er bestaat een gevaar dat stof, split of ander afvalmateriaal plotseling wordt weggegooid. Om deze reden mag niemand buiten de gebruiker om zich in de omgeving van de machine bevinden. Kijk dus uit dat omstanders, personen en dieren zich niet voor of naast de machine bevinden.



Gegarandeerde geluidsspiegel LWA



TYPE PLAATJE

Voorzien van modelnummer, bouwjaar en serienummer. Bij bestellingen van onderdelen c.q. service informatie altijd deze informatie doorgeven.



Oude elektrische en motorapparaten horen niet bij het grofvuil. Zij horen ingeleverd te worden.

4. LEVERINGSPAKKET

Veegmachine met benzinemotor
Opvangbak
Sneeuwschuiver

5. BEDIENINGSELEMENTEN

Veegmachine

A Hendel voor veegborstel hoek instelling

N Gas/choke/stop hendel

M Hoogte instelling duwboom

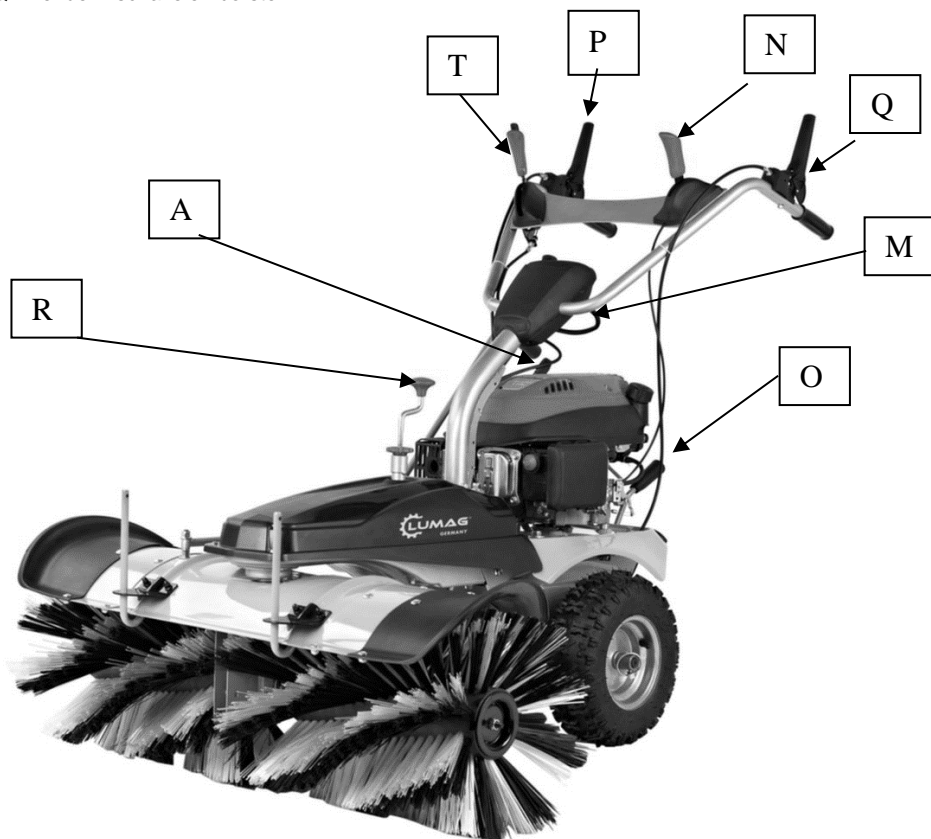
O Versnellingshendel

P Hendel banden aandrijving

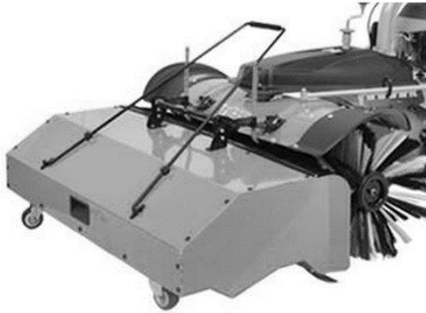
Q Hendel inschakelen borstel

R Hoogte instelling

T Borstelsnelheid hendel



Veegmachine met opvangbak



Veegmachine met sneeuwschuif



6. MACHINE TRANSPORT

WAARSCHUWING

Voor het transport c.q. het opbergen (binnen), de motor van de machine laten afkoelen, om brandgevaar te vermijden. Wees er zeker van dat personen door het wegglijden of omvallen van de machine of door het weg geslingerd worden van machine onderdelen geen gevaar lopen.

De veegmachine is zwaar en mag niet alleen opgetild worden, zorg voor hulp of zorg voor het juiste materiaal om de machine te heffen.

- Bij transport of het kantelen van de veegmachine altijd de borstel en de motor uitschakelen en de motor laten afkoelen.
- De veegmachine loodrecht verplaatsen, om brandstof c.q. olie lekkage te voorkomen.
- Bij een transport over een langere afstand moet de brandstoftank volledig worden leeg gemaakt.
- Voor het transport alleen geschikte hefwerktuigen gebruiken.
- Geschikte haak op de daarvoor bestemde hefplek vastmaken en de machine langzaam heffen om verwonding te voorkomen.
- De machine bij transport (in een wagen) beschermen tegen weggrollen, wegglijden en omvallen en altijd goed vastzetten met spanbanden of touw.

AANWIJZING

Voor het verplaatsen of transporteren van veegmachines bijv. met een heftruck geschikte hefmiddelen (kabel, haken) gebruiken en vastzetten op de aangewezen plaats. Zorg ervoor dat de heftruck/ hefmiddelen genoeg hefvermogen hebben en stabiel kunnen staan.

6.1 Opslag

Opslag van de veegmachine voor een maand of langer:

Vuil en smeer en stof van de motor en veegmachine verwijderen.

Machine vetvrij maken en de veegmachine 1-2 minuten laten draaien.

Brandstoftank leegmaken. Daarna de motor laten draaien totdat de brandstof volledig op is.

Luchtfilter schoonmaken of bij sterke vervuiling of beschadiging vervangen.
Borstel en chassis met corrosie beschermend middel inspuiten
Veegmachine en motor ter bescherming van stof afdekken en op een droge en schone plaats opslaan. Zie ook overige tips met betrekking tot opslag van de machine in het hoofdstuk "opslag van motor".

7. MONTAGE

Montage delen alleen plaatsen bij uitgeschakelde motor en aandrijving.

Bij het verwisselen van de aanbouwhulpstukken geschikte werkhandschoenen dragen en het juiste gereedschap gebruiken.

Bij het verwisselen van de aanbouwhulpstukken zorgen dat de machine op een stevige ondergrond staat en niet kan wegglijden of omkiepen. Eventuele blokken voor of achter de wielen plaatsen.

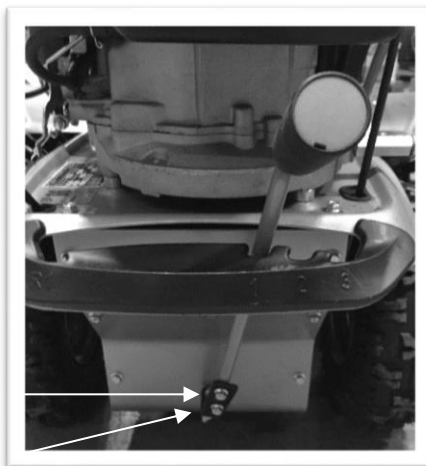
7.1 Montage van de duwboom

De duwboom met de 4 (reeds voor gemonteerde moeren) goed aan het chasis vastzetten.



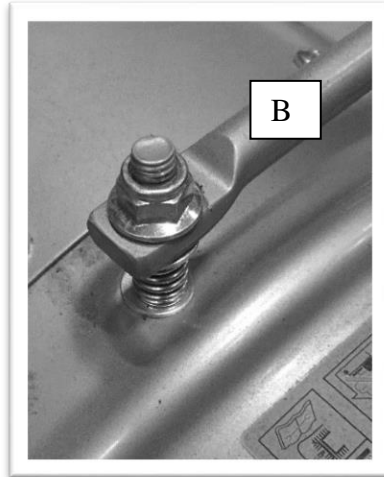
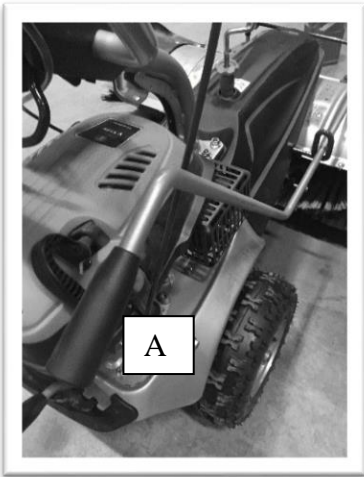
7.2 Montage van de versnellingshendel

De versnellingshendel d.m.v. 2 bouten en moeren bevestigingen aan de versnellingsbak. U kunt nu de machine in 3 standen voor vooruit rijden schakelen en 1 stand voor achteruit schakelen. Dit kan alleen als u niet rijdt.



7.3 Montage van de hendel voor het verstellen van de borstel

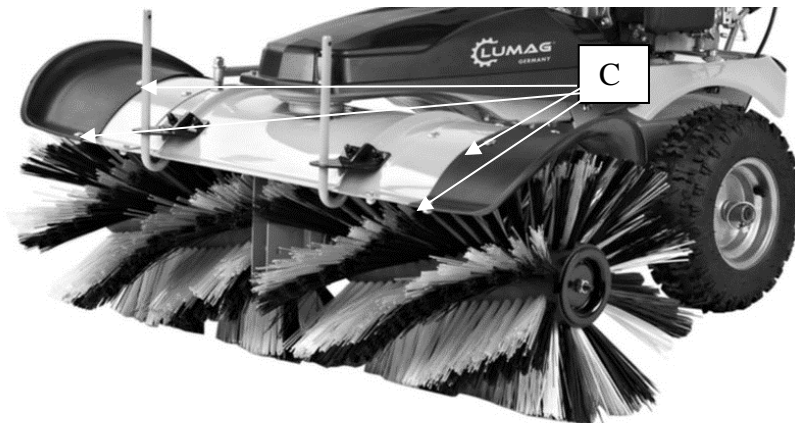
U kunt de borstel naar links, rechts of recht vooruit plaatsen. Daarvoor monteert u de hendel (A) aan de steun op de voorzijde van de afdekkap van de borste (B). Plaats de sluitring op de voor gemonteerde veer, bevestig de stang en vervolgens bevestigd u de moer en draait dit vast. U hoeft de moer niet volledig vast te draaien (anders werkt de veer niet meer). Draai de moer vast tot ongeveer een 0,5cm onder kop van de draadeind.



U kunt nu de borstel dus in de gewenste stand plaatsen door de hendel op te heffen en in een volgende inkeping te laten grijpen. De hendel blijft "beweegbaar ook van links naar rechts" naast de machine staan uiteraard doordat deze is gemonteerd op de veer aan de voorzijde.

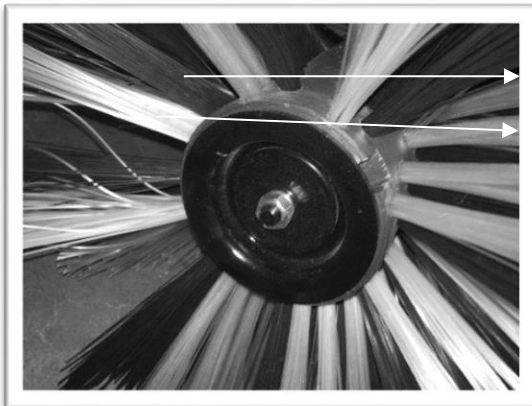
7.4 Montage van de kappen, links rechts boven de borstel

Boven de borstel moeten aan de linker en rechterzijde twee kappen worden gemonteerd. Gebruik daarvoor de 4 aan beide zijden gemonteerde bouten en moeren.



7.5 Montage van de borstel

De borstel bestaat uit twee delen en deze kunt het eenvoudigst met twee mensen monteren. Voor het plaatsen van een borstel opletten op de draairichting van de borstel. Als u naast de machine staat moet de zwarte borsteldelen boven zitten en de witte borsteldelen eronder.

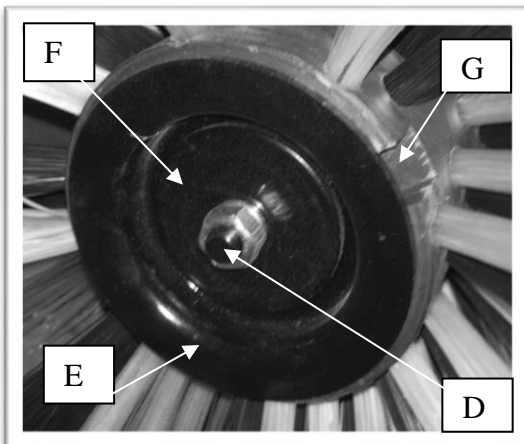


Zwarte borstel deel

Witte borstel deel

Vervolgens pakt u de draadstang (D) met daaraan aan een zijde een vaste deksel gemonteerd (E). Steek deze draadstang door buis van de borstel. Vervolgens steekt u de draadstang door de voorzijde van de machine. Daarna plaatst u het andere gedeelte van de borstel door deze over de draadstang te schuiven. Plaats vervolgens de deksel (E), daarna de zwarte flens (F) en monteer de borgmoer.

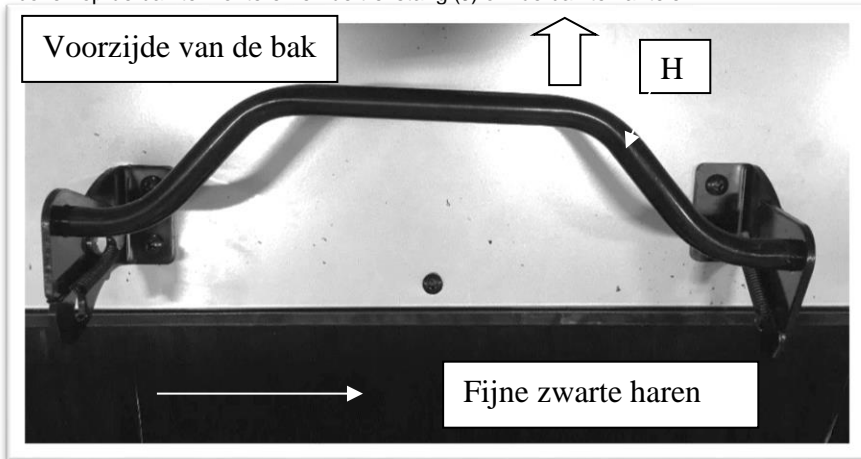
De borstel hebben aan beide zijden twee inkepingen (G). Deze inkepingen moeten aan de binnenzijde exact tegenover elkaar zitten (dus daar waar de borstel tegen de binnenkant van de machine aankomt). Deze twee in elkaar vallende gedeeltes zorgen ervoor dat de borstel straks kan draaien.



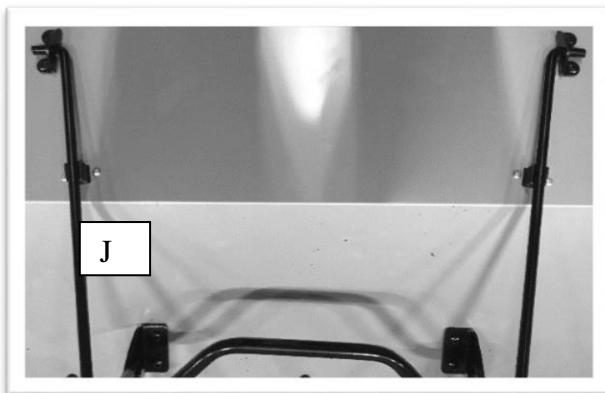
Druk aan een zijde de borstel op zijn plaats (let op de inkepingen aan de aandrijfzijde goed ingrijpen) en vervolgens drukt u de andere zijde op zijn plaats en draai de borgmoer goed aan. Een tweede persoon kan voor het gemak het beste aan een zijde de borstel op zijn plaats houden en tevens de moer met een sleutel vasthouden. Persoon 1 draait vervolgens de borstel goed vast.

7.6 Montage van de opvangbak

De opvangbak is grotendeels al gemonteerd. U dient alleen het inhaakmechanisme (H) boven op de bak te monteren en de trekstang (J) om de bak te kantelen.



Monteer het inhaakmechanisme zoals op de afbeelding staat. Bij de bak zit ook een grote "stang" J. Deze kunt u ook aan de bak monteren. De stang monteert u aan de onderzijde in de ogen die op de bak zitten en kunt u vast klikken in de twee klemhaken. Als u de bak (aan de machine vastzittend) wilt omkiepen trekt u de stang los uit de klemhaken en trekt de bak naar u toe. Het afval valt vervolgens op de grond.

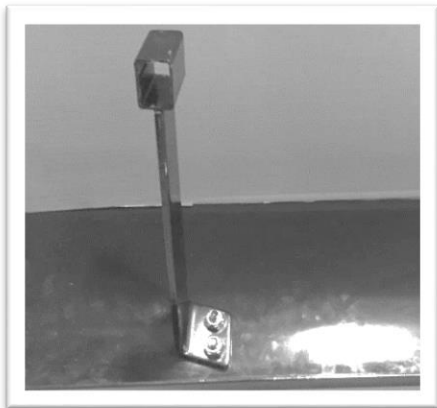


Vervolgens zit er bij de bak nog een stang met aan beide uiteinden een rechthoekige bus. Deze bussen schuift u over de twee pennen aan de voorzijde van de veegmachine. Deze stang zit dus niet vastgedraaid en kan omhoog en omlaag bewegen met de oneffenheden die de bak tegen komt.

Rij vervolgens de bak voor de veegmachine. Druk het inhaakmechanisme naar beneden en aan beide zijde ontstaat ruimte waardoor u het mechanisme aan de stang aan de voorzijde van machine kunt schuiven. Laat het inhaakmechanisme los en uw bak zitten gekoppeld aan de voorzijde van de veegmachine.

7.7 Montage van de sneeuwschuif.

De sneeuwschuif dient aan de achterzijde eerst te voorzien van twee stang met daaraan een rechthoekige bus. Gebruik daarvoor de korte aanwezige bouten.

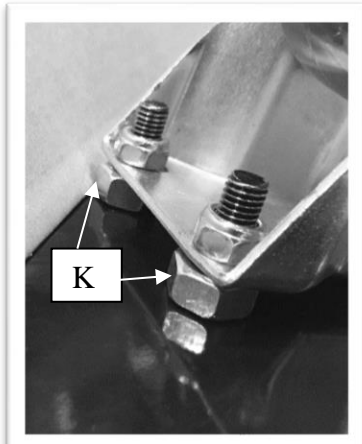
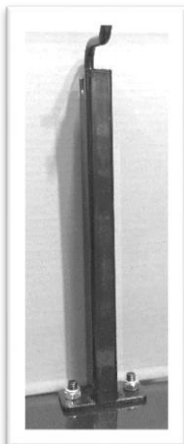


Stang linkerzijde



Stang rechterzijde

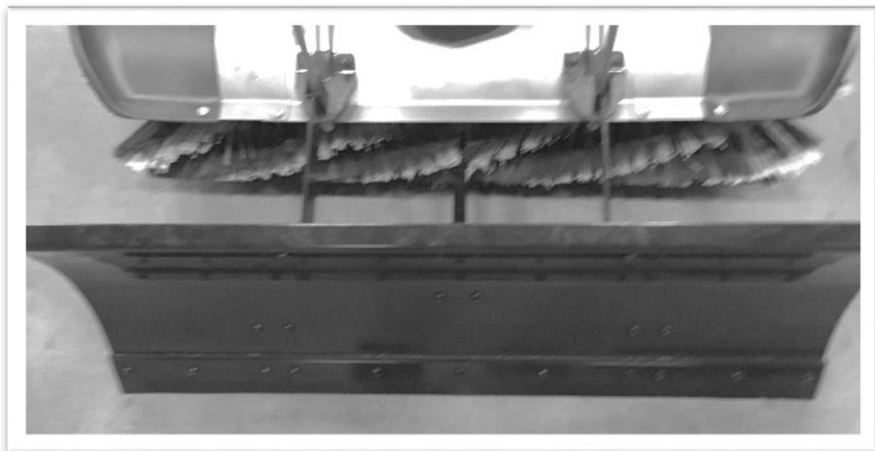
Vervolgens monteert u de middenstang. Deze stang is aan één zijde voorzien van een haak. Als u de sneeuw met het rubber naar beneden zet wijst de haak ook naar beneden.



Vervolgens monteert u aan de onderzijde de wielen. Let op. De bovenste twee bouten dienen langer te zijn aangezien u ook als afstand-houder een moer dient te plaatsen (zie afbeelding K).

Dan heeft u nog een soort bus (met daar doorheen een bout) en moer over.

Aan de voorzijde van de veegmachine (in het midden) tussen de borstels bevinden zich gaten in de metalen platen. U kunt de bus tussen de beide platen monteren (met de bout en moer vastzetten) waardoor een pen ontstaat waar de haak die op de sneeuwschuif heeft gemonteerd achter kan haken. Gebruik normaal gesproken de onderste gaten. Als u de sneeuwschuif nu voor de machine hangt raken de wielen lichtjes de grond.



8 INGEBRUIKNAME

LET OP!

U mag de werkzaamheden die in dit hoofdstuk worden beschreven pas uitvoeren als u

Hoofdstuk 3 veiligheidsvoorschriften heeft gelezen en begrepen. Het gaat om uw eigen veiligheid.

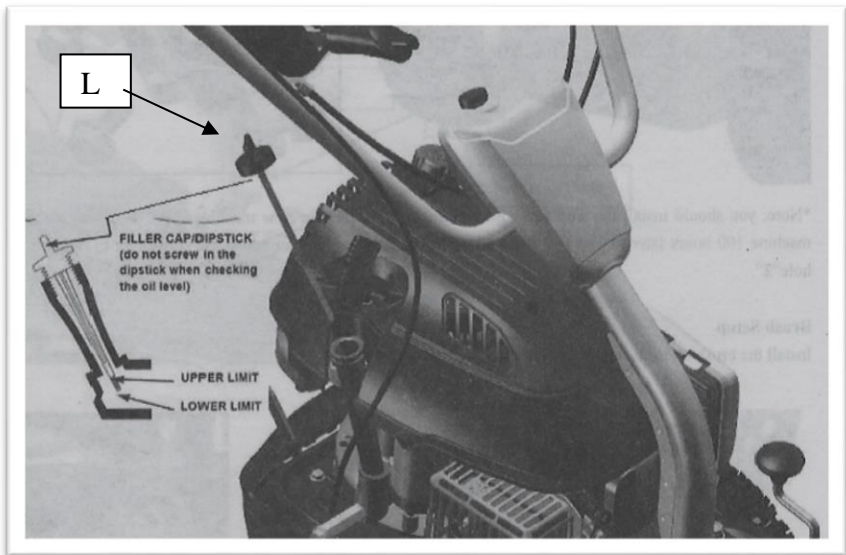
AANWIJZING

Voor de eerste ingebruikname moet de Motorolie worden bijgevuld! Indien u geen of te weinig olie gebruikt kan dit tot onherstelbare schade van de motor leiden. In dit geval zijn zowel de verkoper als de fabrikant niet aansprakelijk voor garantie claims.

In de handel verkrijgbare motorolie gebruiken met de specificaties 10W-30 of 10W-40.

- Olieschroef dop (L) uit de motor verwijderen.
- Motorolie bijvullen tot aan bovenzijde van de markering op de peilstok.

Motorolie: Benodigde hoeveelheid ongeveer 0,6liter. Niet over vullen.



Controleert u voor het starten van de motor:

- de motorolie stand
- de brandstofhoeveelheid stand – de tank moet minstens halfvol zijn
- de toestand van het luchtfilter
- de toestand van de brandstofleidingen
- de van buitenaf zichtbare schroef/bout verbindingen. Kijk of alles goed vast zit!

8.1 BRANDSTOF tanken

Gezondheidsgevaar en explosiegevaar door een verbrandingsmotor



Uit de uitlaat komt uitlaatgas welke koolmonoxide bevat. Het verblijven in een omgeving die koolmonoxide bevat kan tot bewusteloosheid en zelfs de dood leiden. De motor dus nood in een afgesloten ruimte laten draaien.

Voor ingebruikname altijd de gebruiksaanwijzing en eventueel het motorhandboek lezen.

De motor van hitte, vonken en vlammen verwijderd houden. Niet in de omgeving van de veegmachine roken.

Benzine is uiterst brandgevaarlijk en explosief. Voordat u tankt, de motor uitschakelen en afkoelen laten.

8.2 AANBEVOLEN BRANDSTOF

Motorschade! Door gebruik van foutieve brandstof kan er schade aan de motor ontstaan.



Gevaar voor motorschade door gebruik van foutieve brandstof. Voor deze motor is alleen loodvrije normaal benzine (met een research –octaangehalte van 91 of hoger) geschikt. In geen geval tweetakt benzine tanken. Bij voorkeur ASPEN4 een alkylaar benzine met een zeer lage uitstoot maar belangrijker met een zeer lange houdbaarheid. Normale benzine zal na verloop van tijd “over datum gaan” en zorgen voor problemen in de carburateur met als gevolg startproblemen etc.

Voor deze motor is uitsluitend loodvrije normaal benzine met een research –octaangehalte van 91 of hoger geschikt. Gebruik alleen verse, schone brandstof. Water of vuil in de benzine beschadigt het brandstofsysteem.

Tank inhoud: 1 Liter

Tank alleen in een goed ventileerde ruimte en met een niet draaiende motor. Als de motor nog warm is moet u deze voor het tanken eerst laten afkoelen. Tank nooit in een gebouw waar de benzinedampen vlammen of vuurvonken kunnen bereiken.

WAARSCHUWING

Benzine is uiterst brandbaar en explosief. Er kunnen door het gebruik van brandstoffen verbrandingen, brandwonden of andere verwondingen ontstaan.

Bij het tanken van benzine absoluut de volgende punten in acht nemen:

Motor uitschakelen en tenminste 10 minuten laten afkoelen voordat u de tankdop verwijderd.

Motor verwijderd houden van vlammen, vonken of hittebronnen.

De tank nooit volledig vol maken. BENZINE kan uitzetten.

Benzine verwijderd houden van vlammen, vonken, hittebronnen of andere ontstekingsbronnen.

Alleen in de buitenlucht tanken.

Gemorste benzine direct verwijderen. Als u brandstof gemorst heb dit eerst verwijderen en de dampen laten wegtrekken voordat u de motor start.

Tanken

Reinig de omgeving van de tankdop zorgvuldig

voordat u gaat tanken

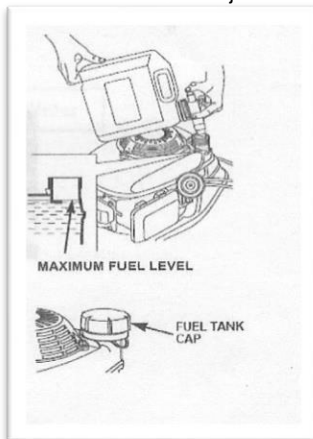
Draai de tankdop open

Vul de brandstoftank met benzine (ROZ91 of hoger).

Benzine kan uitzetten dus de tank niet te vol tanken.

Plaats de tankdop.

Gemorste benzine verwijderen.



8.3 Controle voor elke ingebruikname

Controleer telkens voor ingebruikname de machine. De machine staat hierbij op een vlakke ondergrond. Alleen zo kunt u een juiste controle uitvoeren.

Is de borstel op de juiste hoogte ingesteld? Zie hiervoor hoogte instelling borstel.

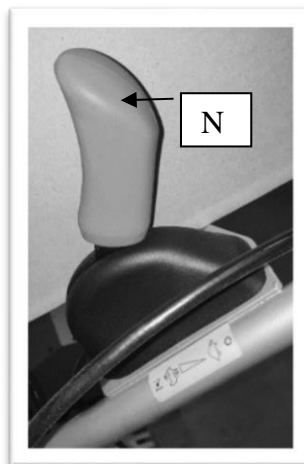
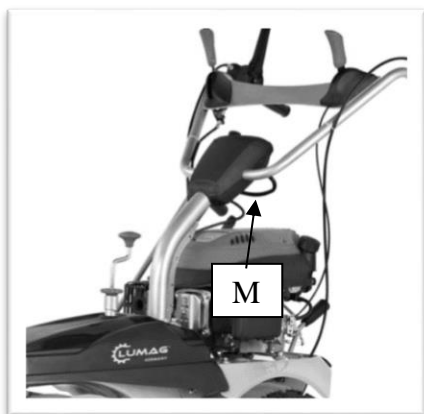
Zijn alle afdekkappen en beschermmiddelen correct aangebracht?
Is de veegmachine compleet of ontbreken er onderdelen?
Controleer alle dragende metaaldelen op mechanische beschadiging
Controleer- de bandenspanning

- de motoroliestand
- De benzinehoeveelheid (de tank moet minstens halfvol zijn)
- De toestand van het luchtfilter
- De brandstofleidingen en aansluitingen controleren op lekkage of mechanische defecten
- de brandstoftank, deksel, en aansluitingen op scheuren en lekkage

Is het eventueel aanbouwhulpstuk juist gemonteerd en gefixeerd?

9. BEDIENING

Voordat u gaat vegen kunt u de duwboom op uw ideale werkhoogte instellen. Dit doet u door de hendel (M) naar boven te heffen. Bepaal de juiste werkhoogte en duw de hendel (M) naar beneden.



9.1 Motor starten

- De motor heeft geen brandstofkraan.
- In een koude toestand 3 keer op de rode rubber balg (knop) achter op de motor drukken.
- In een normale toestand de gas-choke en stop hendel (N) volledig naar voren zetten (voorbij "de haas").
- Zachtjes aan de Trekstarter trekken, tot er weerstand voelbaar is en dan krachtig aan de trekstarter trekken en langzaam weer laten oprollen.
- De gas-choke en stop hendel (N) vervolgens direct in het midden zetten (middelste stand) De machine heeft in principe 1 gas snelheid stand. De snelheid waarmee u wilt werken regelt u met de versnellingen.

9.2 Motor uitschakelen

- Om de motor te stoppen de gas-choke en stop hendel (N) naar u toe halen (op stand "schildpad")

Het plotseling uitschakelen van de motor als deze op volle toeren loopt kan tot schade aan de motor leiden.

9.3 Rijden met de veegmachine

Ongevalgevaar door ondeskundige bediening van de veegmachine

Bij schokkerig voortbewegen neigt de veegmachine tot oncontroleerbare bewegingen. Dit kan tot het omkiepen van de veegmachine leiden, als ook tot verwondingen en bottenbreuk bij de machinebediener en omstanders.

De veegmachine is niet toegestaan op het openbare wegennet

Let absoluut op:

Vermijdt schokkerige bewegingen met de veegmachine.

Vermijdt schokkerige rijrichting veranderingen.

Gebruik de veegmachine niet om mensen te transporteren

Let op personen in het gevaarbereik. Men mag zich niet in het draai- of zwenkbereik van de machine bevinden.

Let er op, dat er zich geen personen, (huis) dieren in het gevaarbereik van de machine bevinden en overtuig u ervan dat er zich geen vreemde voorwerpen, stenen, scherpe voorwerpen in het werk gebied bevinden.

Controleer of vuil opvangbak of sneeuwschuiver goed gefixeerd zijn

Pas de snelheid van de veegmachine aan, aan de omgeving. Gebruik de machine altijd stapvoets.

Houdt rekening met de maximale breedte en lengte van de veegmachine. Indien mogelijk altijd dwars tegen een helling opwerken.

Mijdt steile hellingen en afdalingen en bedien het apparaat te allen tijde met twee handen aan de duwboom.

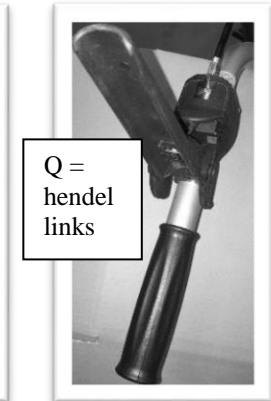
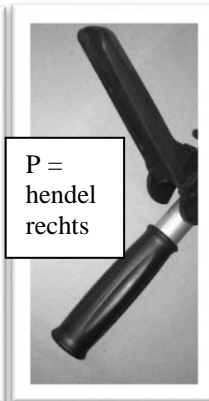
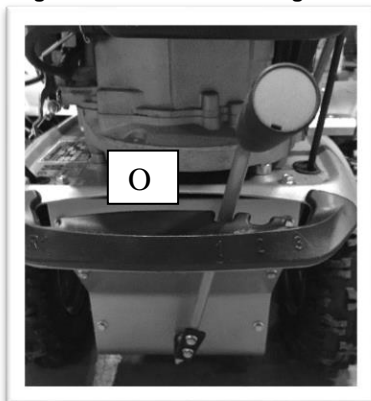
Let erop dat koeling en verbrandingslucht te allen tijde vrij aangezogen kan worden (bladeren kunnen deze kanalen verstoppen).

Zorg ervoor dat de uitlaat altijd vrij is (uitlaatgassen moet goed weg kunnen)

Alleen met voldoende licht en zicht werken met deze machine.

Bij functionele storingen aan de veegmachine direct de motor uitschakelen. Deze storingen eerst laten verhelpen.

Zorg voor een stabiele ondergrond!



De veegmachine rijdt vooruit

Als de hendel (O) in gewenste versnelling is geplaatst en de hendel (P) aan de rechterzijde van de machine naar beneden wordt gedrukt gaat de machine rijden

De veegmachine rijdt achteruit

Als de hendel (O) in gewenste versnelling is geplaatst en de hendel (P) aan de rechterzijde van de machine naar beneden wordt gedrukt

Gevaar voor zware verwondingen en botbreuken

Bij het werken op hellingen of dalen altijd de machine bergopwaarts bewegen. De gebruiker van de veegmachine mag nooit in de valrichting staan.

Gevaar voor zware verwondingen en botbreuken

Let erop dat bij het achteruit rijden er zich geen hindernissen achter u bevinden.

9.4 Borstelaandrijving

De borstels worden geactiveerd:

Indien u de schakelhendel (Q) aan de duwbeugel aan de linker zijde (bekeken in de rijrichting) naar beneden drukt.

LET OP!

Eerst altijd de veegmachine vooruit laten rijden en daarna de borstels activeren.

De veegmachine is met een veiligheidsschakelaar uitgerust. De borstel en de machine worden uitgeschakeld zo gauw u de hendels loslaat.

9.5 De veegmachine stoppen.

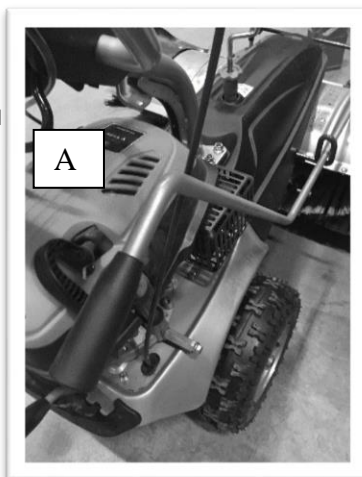
De machine stopt als u de hendels loslaat.

9.6 De veegborstel zijwaarts verstellen

Om het weg te vegen materiaal naar één zijde te verplaatsen, kan de veegwals versteld worden. Door het instellen van de hendel (A) kan de borstel ongeveer 15° naar links of rechts gedraaid en vergrendeld worden.

LET OP!

Als u de opvangbak gebruikt moet de borstel altijd in de rechte stand staan (90°).

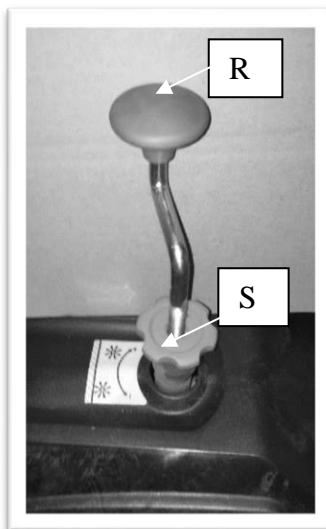


9.7 Hoogte instelling van de veegborstel

Doormiddel van het neuswiel (zwenkwiel midden onder De machine is de borstel zo in hoogte te verstellen dat de borstel de bodem maar net raakt! Een te diepe instelling (de borstel staat dus te laag) betekent een overbelasting van het aandrijfmechanisme en extra slijtage van de veegborstel. Daarbij dient te worden opgemerkt dat het veegresultaat absoluut niet beter wordt.

Zo gauw de borstels enigszins zijn versleten moet de hoogte opnieuw worden ingesteld. Gebruik hiervoor hendel (R) midden op de machine.

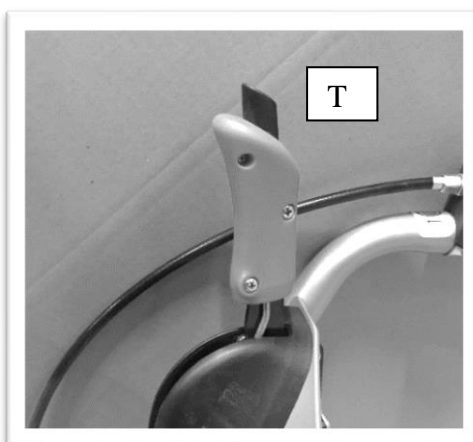
1. Veiligheidsring (S) omhoog draaien.
2. Met hendel (R) de gewenste hoogte positie bepalen.
3. Veiligheidsring (S) opnieuw naar beneden vastdraaien.



9.8 Borstelsnelheid instellen

U kunt de borstelsnelheid onafhankelijk van het motor toerental instellen. Zo kunt u zelf bepalen met welke snelheid de borstel rond draait. Afhankelijk van het te vegen materiaal of de omgevingsfactoren (droge stoffige situatie) kunt u de borstel snelheid verhogen of verlagen. Normaal gesproken adviseren wij de borstel op de hoogste snelheid in te stellen.

Met hendel (T) bepaald u de borstel-Snelheid. Pak de hendel (T) vast en druk de zwarte knop bovenop de hendel in en verplaats de hendel. Indien de volledig naar voren staat maakt de borstel de maximale toeren.



9.9. stoppen met werken of pauze

Na de laatste veegwerkzaamheden de machine nog 1 tot 2 minuten stationair zonder belasting laten lopen (afkoelingsfase van de motor)

Bij het verlaten van de machine deze beschermen tegen het weggrollen of niet toegestaan gebruik (blok voor het wiel plaatsen!)

Motor uitschakelen.. Zolang de machine nog in gebruik is deze niet zonder toezicht ergens laten staan.

9.10 Accessoires

Als accessoires kan een robuuste opvangbak eenvoudig worden geplaatst. Dit gebeurt door deze over de pennen te plaatsen welke op de borstel beschermkap zitten. (zie gebruiksaanwijzing)

Tijdens de winter kan de machine worden uitgerust met een sneeuwschuiver. **Let op! Bij het draaien met de sneeuwschuiver goed op onregelmatigheden van de ondergrond letten.**

Beweegbare machinedelen: Opvangbak/ sneeuwruimer

Door het niet goed bevestigen van de opvangbak of sneeuwschuiver kan verwondingsgevaar ontstaan voor personen die zich dicht bij de veegmachine bevinden.

De gebruiker van de machine moet daarom altijd controleren, of het vergrendelingsstelsel goed werkt voordat hij verder rijdt met de veegmachine en daarnaast al voor het starten controleren of er zich niemand in de gevarezone van de veegmachine bevindt.

9.11 Reinigen van de veegmachine

Na elk gebruik moet de veegmachine aan de buitenzijde gereinigd worden. Dat geldt in het bijzonder voor de wielen, de veegborstel en veegborstel afdekkap. Gebruik hiervoor eventueel een hogedruk reiniger en borstel.

Draai- en beweegbare onderdelen evenals de schakelkabels van vet voorzien en de veegmachine 1-2 minuten laten lopen zodat water dat binnen gedrongen is er weer uit loopt.

Handgrepen, bedieningselementen en de motor mogen niet met water (de hogedrukreiniger) worden schoongemaakt. Gebruik voor deze onderdelen een vochtige doek.

Elektriciteitsschade!

Er bestaat gevaar voor kortsluiting in de motor als u deze bewerkt met water of met een hogedruk reiniger. Dus **NOOIT** met een hogedrukreiniger of water de motor behandelen.

10. ONDERHOUD

10.1 Algemene aanwijzingen

Alle personen die aan de veegmachine onderhoudswerkzaamheden uitvoeren, moeten technisch specialist of technisch geschoold zijn!

Ze moeten alle gevaren en risico's in samenhang met de machine kennen.

Uitgebreide werkzaamheden aan de machine welke niet in de gebruiksaanwijzing vermeldt staan mogen uitsluitend door een gekwalificeerde vakhandel worden uitgevoerd (neem hiervoor contact op met Matom BV)

De veegmachine is zo ontworpen dat de onderhoudswerkzaamheden tot een minimum zijn gereduceerd (zie onderhoudsplan 10.2).

Het is voldoende als u regelmatig een visuele controle uitvoert. Uiteraard moet u wel op ongewone geluiden letten evenals het niet juist functioneren van de bedieningselementen.

Ondeskundig of geen onderhoud, geen visuele controle c.q. het niet oplossen van een probleem kan gevaren veroorzaken.

Gebruik alleen een machine die aan bovenstaande voorwaarden voldoet. Als u zich aan het onderhoudsplan houdt garanderen wij u een prettig en functioneel gebruik en dat voor langere tijd.

De machine is tijdens het gebruik blootgesteld aan grote trillingen. Daarom moet u na enige uren gebruik **ALTIJD** alle bouten en moeren controleren en eventueel vast draaien.

Bij onderhoud en reinigingswerkzaamheden aan de machine **ALTIJD** de gashendel aan de rechterkant van de duwbeugel op "stop" laten staan.

De machine **NOOIT** in werkende toestand reinigen, onderhouden, wegzetten of repareren.

Beweegbare delen kunnen zwaar lichamelijk letsel veroorzaken.

Voor aanvang van onderhoud of reparatiewerkzaamheden **ALTIJD** de bougie verwijderen.

Een onvoorzien starten wordt zo voorkomen.

NOOIT de machine zonder luchtfilter laten lopen.

GEEN benzine of andere ontvlambare middelen gebruiken voor de reiniging van de machine gebruiken. De dampen van benzine en oplosmiddelen kunnen exploderen.

In de nabijheid van de uitlaat **GEEN** papier of karton plaatsen. Hierdoor kan brand ontstaan.

ALTIJD na onderhoud of reparatiewerkzaamheden de veiligheidsmiddelen/kappen op de machine terug plaatsen.

ALTIJD controleren of machine gebruiksvleilig is vooral het brandstofsysteem altijd controleren voor gebruik op lekkage!

ALTIJD de tankdop controleren of deze nog volledig afsluit.

De stickers op de machine waarschuwen voor gevaren. De machine **ALTIJD** schoon houden en eventueel beschadigde stickers vervangen.

HETE OPPERVLAKTEN



Aan de motor bevinden zich delen die extreem heet worden, bijvoorbeeld de uitlaat of de koelribben van de motor.

Wacht **ALTIJD** tot de motor is afgekoeld voor u werkzaamheden aan de machine verricht.

Gebruik voor onderhoud en service uitsluitend originele onderdelen.

WAARSCHUWING

Onderhoudswerkzaamheden alleen met uitgeschakelde motor uitvoeren.

Voor het werken met en verwijderen van oude olie, filters en reinigingsmiddelen zijn de wettelijke voorschriften in acht te nemen.

Na het beëindigen van de onderhoudswerkzaamheden moet u controleren of gebruikte gereedschappen opgeborgen zijn en de beschermkappen weer aangebracht zijn.

Voor het starten moet u er zeker van zijn dat zich niemand in het gevaarbereik van de motor c.q. van de machine bevindt.

10.2 Onderhoudsplan

Deze onderhoudswerkzaamheden a.u.b. regelmatig uitvoeren en continueren, om schade te voorkomen en het functioneren van de veiligheidsvoorzieningen te garanderen. Als u er geen aandacht aan geeft verhoogt u het gevaar van ongevallen.

Interval	Wat te doen	Opmerking	Beschrijving
Na eerste 20 gebruik uren.	Motorolie vervangen	Na de eerste 20 uur gebruik.	
dagelijks	Visuele inspectie	Gehele machine	
8 gebruik uren	Motorolie stand controleren	Liefst dagelijks voor gebruik	
8 gebruik uren.	De omgeving van de uitlaat en bedieningselementen schoonmaken	Liefst dagelijks voor gebruik	
wekelijks	Schakelmechanisme afstellen		

wekelijks	Banden druk controleren		
50 gebruik uren	Luchtfilter reinigen	Bij veel stoffige werkzaamheden of een stoffige omgeving zeer regelmatig schoonmaken	
100 gebruik uren.	Motor olie wisselen	Of alle 6 maanden	
100 gebruik uren	Uitlaat (demper) controleren	Of alle 6 maanden	
Jaarlijks	Bougie vervangen		
Jaarlijks	Luchtkoelingsysteem reinigen	Bij veel stoffige werkzaamheden of een stoffige omgeving zeer regelmatig schoonmaken	

10.3 Olie pijl controleren en bijvullen

Hete oppervlakten.



Aan de motor bevinden zich delen die extreem heet worden, bijvoorbeeld de uitlaat of de koelribben van de motor.

Wacht ALTIJD tot de motor is afgekoeld voor u werkzaamheden aan de machine verricht.

Voor de eerste ingebruikname moet U motorolie bijvullen. Foutieve olietoevoeging kan leiden tot onherstelbare schade aan de motor. In dit geval kunt u bij de verkoper evenals de fabrikant geen aanspraak maken op garantie.

OLIEHOEVEELHEID: 0,6 liter

OLIESOORT: SAE 10W-30 of 10W-40

Olie niveau pijlen

Zie hoofdstuk 8 van deze gebruiksaanwijzing.

AANWIJZING

Een lage olie stand kan motorschade veroorzaken. In dit geval zijn de verkoper en fabrikant niet aansprakelijk voor garantie claims.

Motorolie bijvullen:

Als de oliestand te laag is, de olie langzaam in de motorolievulopening gieten. Niet over vullen.

10.4. Afvoeren van olie uit de machine

WAARSCHUWING MILIEUVERVUILING



Ter bescherming van het milieu een kunststof folie en opvangbak onder de machine leggen om de weglopende olie op te vangen. Gebruikte motorolie milieuvriendelijk afvoeren. Wij adviseren oude olie in een afgesloten tank af te leveren bij een recycle center of een verzamelstation. Oude olie niet in een afvalton, sloot, afvoerput of op de grond laten weglopen.

Plaats een voldoende grote plastic opvangbak onder de olie afvulopening om alle olie te kunnen vangen. Draai de olie afvoerbout van de motor en laat de olie volledig weglopen. Verwijder de olie volgens bovenstaande voorschriften.

10.5 Onderhoud van het luchtfilter

Het regelmatig reinigen van het luchtfilter voorkomt problemen met de carburateur. een optimale stof filtering in stoffige omgevingen.

NOOIT Benzine of oplosmiddelen met een ontvlambaarheid gebruiken om het luchtfilter te reinigen. Brand of een explosie kan het gevolg zijn

Luchtfilter reinigen en luchtfilter patronen vervangen.

- Luchtfilter deksel verwijderen.
- Vuil aan de binnenzijde van het filterhuis met een schone vochtige doek verwijderen.
- filter eruit nemen en controleren op gaten en scheuren. Beschadigde elementen direct vervangen.
- Filter in warm water met een milde zeepoplossing reinigen. Droogmaken.
- Het filter opnieuw terugplaatsen.
- Deksel sluiten en bevestigingselement afsluiten.

AANWIJZING

Nooit de motor zonder of met een beschadigt luchtfiltersysteem laten draaien. Hierdoor kan grote motorschade ontstaan. Indien mogelijk niet onder zeer stoffige omstandigheden. In dit geval zijn de verkoper en fabrikant niet aansprakelijk voor garantie claims.

10.6 Bougie

WAARSCHUWING



De uitlaat van de machine wordt tijdens het gebruik zeer warm en blijft ook na het uitschakelen nog een tijd warm. NOOIT de hete motor/uitlaat aanraken. Verbrandingsgevaar! Werkhandschoenen dragen!

Bougie controleren, reinigen en vervangen

- Bougiekabel van de bougie afhalen en eventueel vuil verwijderen.
- Bougie losdraaien en controleren.
- Isolator controleren. Bij beschadigingen bijv. breuk, scheuren de bougie vervangen.
- Bougie elektroden met staalborstel schoonmaken.
De afstand van de elektroden controleren en instellen of eventueel vervangen. Voor de juiste afstand zie de „Technische gegevens“.
Bougie weer vastdraaien en met de combinatiesleutel goed vast zetten.
Bougiekabel weer op de bougie plaatsen.

AANWIJZING

Een loszittende bougie kan oververhit raken en daardoor de motor beschadigen. Een te vast gedraaide bougie kan de draad in de cilinderkop beschadigen

10.7 Banden, en bandenspanning

Bij het werken aan de banden is het belangrijk dat de machine stevig staat opgesteld om het wegrollen te voorkomen.

Reparaties aan de banden mogen uitsluitend plaatsvinden door technisch specialisten die de juiste gereedschappen hebben.

De bandenspanning regelmatig controleren. Door een te lage bandenspanning kan de band leeglopen.

LET OP! Explosiegevaar bij een te hoge bandenspanning

10.8 Schakelmechanisme instellen

Schakelkabel controleren op bewegelijkheid. De schakelhendels moeten door de veren aan uiteinde van de kabels optimaal functioneren (stop=stop!) Het afstellen van de kabels gebeurt door de stelschroeven bij de hendels.

11. PROBLEEMOPLOSSINGEN

Storing	Oorzaak	oplossing
De motor wil niet starten.	Geen brandstof in de tank	Tanken
	Luchtfilter is vervuild.	Luchtfilter reinigen.
	Gashendel staat op uit of choke	Hendel in de middenstand zetten
	Trekstarter is defect	Trekstarter repareren
	Geen motorolie	Motorolie bijvullen
De motor valt uit bij hoog toerental	Luchtfilter is vervuild	Luchtfilter reinigen
	De veegborstel wordt door iets afgeremd	Vuil verwijderen van veegborstel
Motor heeft te weinig vermogen	Koelluchtstelsel is geblokkeerd	Luchtinlaten en koelribben reinigen.
	Te weinig motorolie.	Motorolie navullen.
	Luchtfilter is vervuild.	Luchtfilter reinigen.
Motor wordt te heet.	De veegborstel wordt door iets afgeremd	Vuil verwijderen van veegborstel
	Schakelkabel niet strak genoeg	Schakelkabel bijstellen.
Veegdiepte te laag.	Veegborstel versleten.	Hoogte-instelling aanpassen, veegborstel vervangen.

Zouden deze maatregelen het probleem niet oplossen of er nog storingen ontstaan die hier niet aangegeven zijn neem dan altijd contact op met uw vakhandelaar.

12. TECHNISCHE GEGEVENS

Model:	KM1000
Aandrijfmotor:	1-Cilinder 4-Takt-OHV Benzine motor Loncin
Nominaal vermogen:	4,8 KW (bij 3.000 omw/min)
Krachtoverbrenging	3 Vooruit versnelling 1 Achteruit versnelling
Motorinhoud	173 cm ³
Snelheid	Stand 1 : 2,52 km/u, Stand 2 : 3,6 km/u : Stand 3: 4,32 km/u. Achteruit: 2,52 Km/u
Borsteldoorsnede	350mm
Toerental borstel	180-350 omwentelingen/ min
Veegbreedte	1000mm
Brandstoftank inhoud	1 liter
Olietank inhoud	0,6 liter
Afstand bougie	0,7-0,8mm
Wiel maat	13"
Wiel maat zwenkwiel	9"
Maximale bar in aandrijfwielen	20 PSI, 1,4 Bar

Max. hoek van de veegborstels	15° rechts en 15° links
Max. stijgingspercentage	30 °
Vuilopnamebak afmetingen	103 cm x 35 cm x 20cm
Sneeuwschuifbreedte	105 cm
Geluidsdruk LPA	84,5 dB(A)
Gegarandeerde geluidsdruk LWA	98 dB(A)
Motorolie	SAE 10W-30 of 10W-40
Brandstof	Ongelode benzine ROZ91 of hoger
Gewicht	82 Kg

De aangegeven waarden zijn emissiewaarden en zijn daarmee niet meteen ook gelijkwaardig aan de werkwaarden. Hoewel er een correlatie is tussen Emissie- en Immissie waarden, kan daaruit niet direct afgeleid worden of er extra veiligheidsmaatregelen noodzakelijk zijn. Factoren die de actuele Immissiewaarden op de werkplek beïnvloeden, zijn de opbouw van de werkruimte, andere geluidsbronnen bijv. het aantal machines, en andere omgevingsfactoren. De toegelaten werkpleknormeringen kunnen uiteraard ook per land verschillen. Dit moet echter de gebruiker achterhalen om betere inschatting van risico's en gevaar te kunnen bepalen.

13. GARANTIE / KLANTENSERVICE

Garantie

De wettelijke garantie termijn bedraagt 2 jaar na de aankoopdatum. In geval er gebreken aan het product zijn neemt u dan direct contact op met onze servicedienst. Voor dit doel adviseren wij het aankoopbewijs goed te bewaren.

De garantietermijn betekent dat slechte of defecte onderdelen door ons worden vervangen of gerepareerd. Vervangen onderdelen blijven eigendom van Lumag. Door de vervanging van onderdelen wordt de garantietermijn van de machine niet aangepast. Voor nieuw geplaatste onderdelen is geen aparte garantieregeling.

Voor schade aan de machine of onderdelen die is ontstaan door overbelasting, foutief gebruik of slecht onderhoud vervallen de garantie voorwaarden. U kunt dan geen aanspraak maken op uw garantie! Dat geldt ook als u de voorschriften in de gebruiksaanwijzing niet hanteert of geen originele onderdelen en/of accessoires gebruikt. Bij reparaties of veranderingen aan de machine door personen die hiervoor geen goedkeuring hebben van Lumag vervalt ook de garantie.

Klantenservice

Bij technische vragen, informatie over onze producten en bestellingen van onderdelen staat onze klantenservice altijd voor U ter beschikking:

Service bereikbaar: maandag tot vrijdag van 8.30 tot 17.30 uur.
Telefoon: 0031 / (0)487-511227

Fax: 0031 / (0)487-511463
E-Mail: info@matom.nl

Ongeveer 90% van de problemen hebben met gebruikers fouten te maken. Daarom verzoeken wij U altijd voordat u de machine naar uw handelaar terugbrengt eerst contact met onze servicedienst op te nemen. We willen ervoor zorgen dat u zo snel mogelijk weer met uw machine aan de slag kunt.

Belangrijke aanwijzing: Stuur u alstublieft nooit uw machine rechtstreeks naar ons op! Als wij de machine niet hebben afgehaald zijn de kosten voor beschadiging of diefstal voor uw eigen rekening. We hebben het recht de machine die zonder toestemming naar ons toegestuurd wordt te weigeren c.q. op zijn kosten terug te sturen.

De volgende onderdelen vallen altijd buiten de garantie

Banden
Luchtfiler
Bougie

14. EG-KONFORMITEITSVERKLARING

In overeenstemming met de voorschriften van de EG- richtlijnen

- Machine richtlijnen 2006/42/EG
- EMV-Richtlinie 2014/30/EU

Verklaart de firma:

Lumag GmbH
Robert-Bosch-Ring 3
D-84375 Kirchdorf/ Inn
Telefoon: 0049 / (0)8571 / 92 556-0
Fax: 0049 / (0)8571 / 92 556-19

Dat het product:

Soort machine: -veegmachine
Machine type nr.: KM1000

Voldoet aan de wezenlijke bescherming maatregelen volgens de hierboven genoemde EG-richtlijnen. Gevolmachtigde voor de samenstelling van de technische documenten: Gabriele Denk

De Conformiteit is gebaseerd op de volgende normen:

EN ISO 12100:2010

Zekerheid van machines-algemene ontwerp beginselen, risicobeoordeling en beoordeling-criteria

EN ISO 14982:2009

Machines voor landbouw of bosbouw, Elektromagnetische compatibiliteit - testmethoden en evaluatiecriteria.

De conformiteitverklaring heeft betrekking op de toestand waarop de machine in de markt wordt gebracht: naderhand door de eindgebruiker extra aangebrachte onderdelen en/of uitgevoerde extra ingrepen aan de machine worden buiten beschouwing gelaten.

Kirchdorf, 10.10.2016

Christopher Weißenhorner, Geschäftsführer

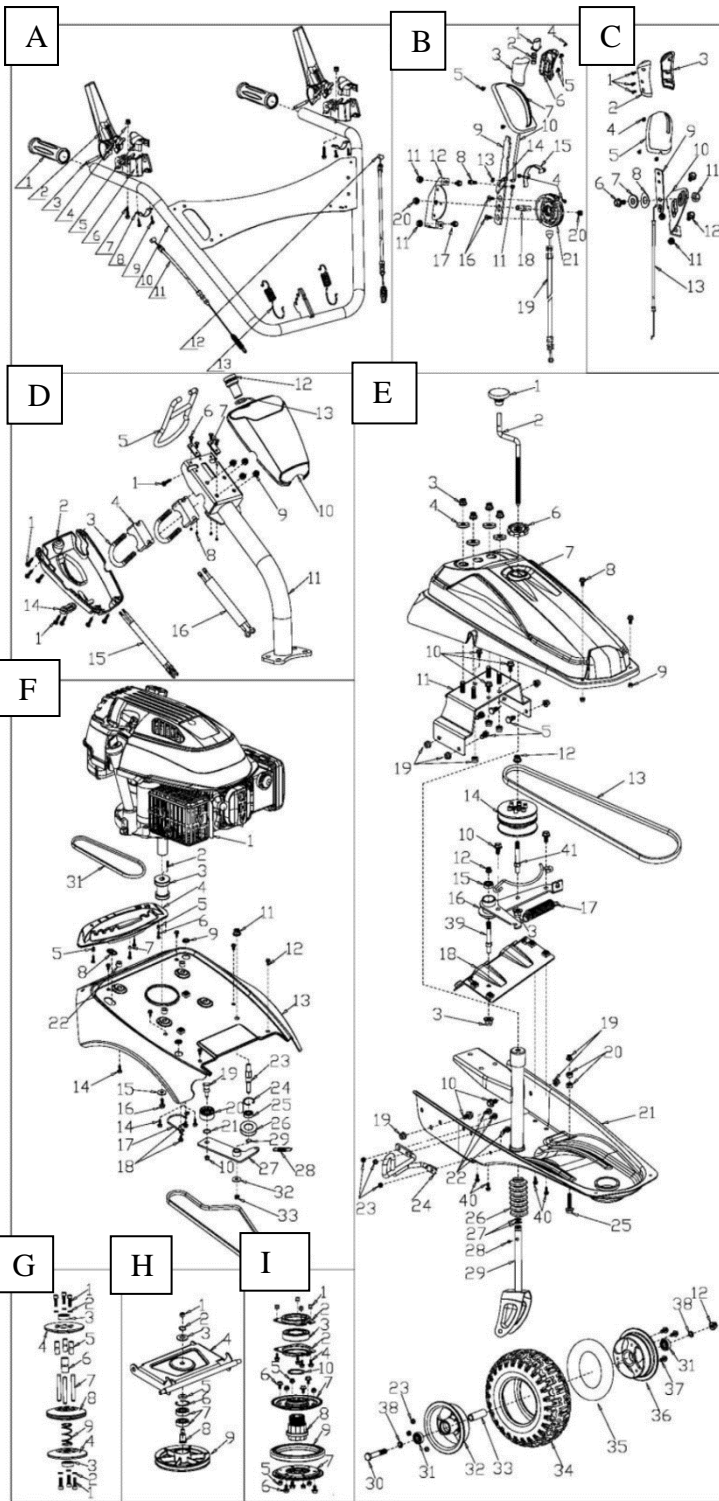


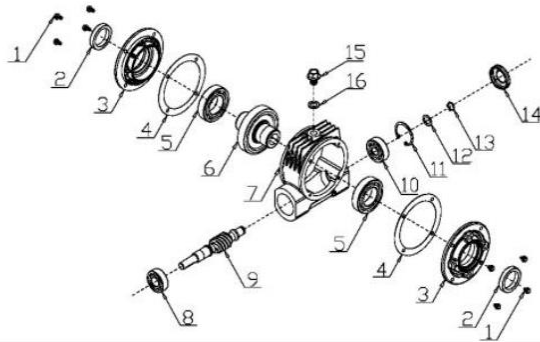
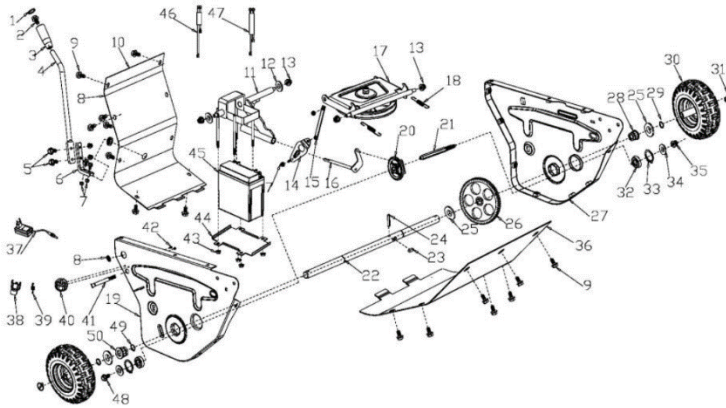
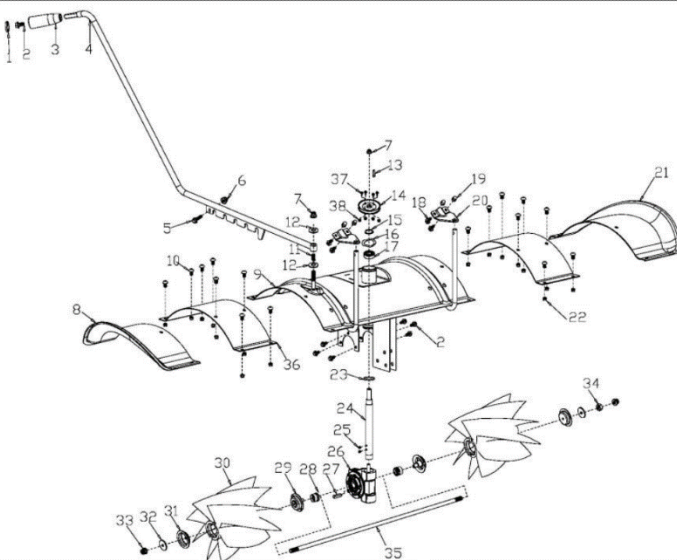
Ort/Datum

Inverkehrbringer, Bevollmächtigter

Unterschrift

15.



J**K****L**

Matom B.V.
Energieweg 1
6651KT Druten
Tel: 0487-511227
Fax: 0487-511463
E-Mail info@matom.nl
www.matom.nl

Lumag GmbH
Robert-Bosch-Ring 3
D-84375 Kirchdorf am Inn
Germany