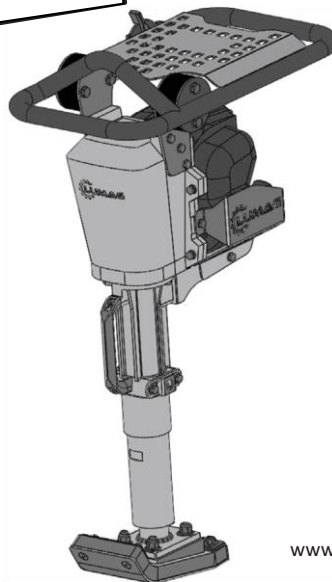




LVS30-gx

PAS OP!

**VOOR HET EERSTE
GEBRUIK, MOET DE
MOTOROLIE GEVULD
WORDEN!**



Art.No:LVS30GX

www.lumag-maschinen.de

D

Originele gebruiksaanwijzing

TRILSTAMPER LVS30-GX

Model: LVS30-GXSeries Nummer: _____

Zowel het modelnummer als het serienummer zijn te vinden op de typeplaat van de trilstamper. U moet beide nummers veilig bewaren, zodat u ze in de toekomst kunt blijven gebruiken. In deze handleiding worden de functies en toepassingen van het apparaat uitgelegd.

Lees voor de montage de gebruiksaanwijzing, veiligheids- en veiligheidsinstructies moeten in acht worden genomen!

Versie LVS30GX (12.19 E)

OVERZICHT

- 1. VOORWOORD**
- 2. BEOOGD GEBRUIK**
- 3. TECHNISCHE BESCHRIJVING**
- 4. BEPERKING VAN DE GEBRUIKSTIJD**
- 5. MILIEU**
- 6. VEILIGHEIDSINSTRUCTIES**
 - 6.1 Waarschuwingen
 - 6.2 Algemene veiligheidsinstructies
 - 6.3 Persoonlijke beschermingsmiddelen
 - 6.4 Veilige afhandeling van operationele taken / Tanken
 - 6.5 Servicebeveiliging
 - 6.6 Elektrisch systeem
 - 6.7 Risico's en beschermende maatregelen
 - 6.8 Verwijdering in geval van nood
- 7. GEBRUIKTE WAARSCHUWINGS- EN INDICATIESYMBOLEN**
- 8. OMVANG VAN DE LEVERING**
- 9. MONTAGE**
 - 9.1 Montage en afstelling van de handgeleidingsbeugel
- 10. MACHINETRANSPORT**
 - 10.1 Tillen en transport
- 11. AANDUIDING VAN ONDERDELEN**
- 12. WERKING**
 - 12.1 De machine voorbereiden op de eerste montage
 - 12.2 Motorolie vullen
 - 12.3 Tanken
 - 12.4 Vor starten
 - 12.5 De motor starten
 - 12.6 De motor uitschakelen
 - 12.7 Stampen
- 13. INLEIDING**
 - 13.1 Onderhoud
 - 13.2 Onderoudsplanning
 - 13.3 Motorolie
 - 13.4 Luchtfilter
 - 13.5 Bougie
 - 13.6 Smeerpunten
 - 13.7 Stampvoet
 - 13.8 Reiniging
 - 13.9 Langdurige opslag
- 14. PROBLEMEN OPLOSSEN**
- 15. TECHNISCHE GEGEVENS**
- 16. GARANTIE / KLANTENSERVICE**
- 17. EG-VERKLARING VAN OVEREENSTEMMING**
- 18. ONDERDELEN VAN DE MACHINE**

1. VOORWOORD



AANDACHT!

Lees de volledige tekst van de gebruiksaanwijzing voor installatie en montage. Maak uzelf vertrouwd met de machine, het juiste gebruik en de veiligheidsinstructies met behulp van deze instructies.

Informatie over de gebruiksaanwijzing

Deze handleiding geeft belangrijke informatie over het gebruik van de trilstamper LVS30-GX. Vereiste voor veilig werken is de correcte naleving van alle gespecificeerde veiligheidsinstructies en -instructies. Bovendien moeten de lokale voorschriften ter voorkoming van ongevallen en algemene veiligheidsvoorschriften die van toepassing zijn op het toepassingsgebied van de machine worden nageleefd.

Beperking

Wij hebben ons ingespannen om u zo volledig mogelijk te informeren over ongevallenpreventie tijdens het gebruik van de machine, maar aanvaarden geen aansprakelijkheid voor onvolledige informatie over vermelde gevarenpunten en bronnen.

De fabrikant aanvaardt geen aansprakelijkheid voor schade als gevolg van:

- Niet-naleving van de gebruiksaanwijzing
- Misbruik van de machine zoals bedoeld
- Onjuiste montage, installatie, bediening en onderhoud van het apparaat
- werking van de machine in geval van defecte veiligheidsvoorzieningen, of onjuist gemonteerde of niet-functionele veiligheid en Beveiligingsinrichtingen.
- Het niet naleven van de instructies in de gebruiksaanwijzing met betrekking tot transport, opslag, functie, bediening, uitharding en verzorging van de machine
- Ongeoorloofde structurele wijzigingen aan het apparaat
- Onvoldoende onderhoud van machineonderdelen die onderhevig zijn aan slijtage
- Onjuist uitgevoerde reparaties
- Rampen veroorzaakt door vreemde voorwerpen en overmacht

Aanduiding machine

De term machine vervangt de handelsnaam van het artikel waarnaar deze handleiding - zie voorblad - verwijst.

Auteursrecht

Alle documenten zijn auteursrechtelijk beschermd. Het verstrekken en dupliceren van documenten, ook in uittreksels, alsmede kennisgevingen van de inhoud aan derden zijn niet toegestaan, tenzij uitdrukkelijk toegezegd.

Voorbehoud

Informatie over technische gegevens, afmetingen en illustraties van de machine, evenals wijzigingen in veiligheidsnormen zijn onderhevig aan verdere ontwikkeling en zijn daarom niet altijd bindend voor de levering.

Druk- en formuleringsfouten uitgezonderd.

2bv.EOOGD GEBRUIK

De trillingsstamper is een motoraangedreven machine en is uitsluitend bedoeld voor het afdichten van zand, grind, grind, evenals voor het gedeeltelijk binden van gemengde bodems in ruimtelijk beperkte containers.

De machine mag alleen buiten worden gebruikt.

Elk ander gebruik is in strijd met het beoogde doel. Onvoorzienbare schade kan optreden door onjuist gebruik, wijzigingen aan de machine of het gebruik van onderdelen die niet zijn getest en goedgekeurd door de fabrikant!

De machine is niet geschikt voor het afdichten van bodems met een hoog kleigehalte. De machine mag niet worden gebruikt in de regen, op ijs, op zeer harde, steenachtige grond. **Waarschuwing! Verwondingsgevaar!**

De naleving van de bedienings- en uithardingsinstructies en de uitvoering van het uithardingswerk, evenals de naleving van de uithardingsintervallen, maken deel uit van het beoogde gebruik.



Personen die niet bekend zijn met de gebruiksaanwijzing, kinderen, adolescenten en personen onder invloed van alcohol, drugs en medicatie mogen de machine niet bedienen.

Mogelijk misbruik

Veiligheidsvoorzieningen mogen niet worden gedemonteerd of overbrugd.

Gebruik van niet-geautoriseerde accessoires.

De machine mag niet in commercieel gebruik worden gebruikt.



PAS OP! Risico van niet-naleving
Veiligheids- en beschermingsmiddelen mogen niet buiten de wet worden bestraft!

Indien mogelijk raden wij u aan om de machine altijd rechtop te vervoeren, zodat de machine niet omvalt.

Als de machine in de lengte op de grond moet worden geplaatst, plaats de machine dan altijd aan de pompzijde. Het luchtfilter mag nooit naar beneden wijzen! Anders kan olie in de cilinder, verbrandingskamer of luchtfilter terechtkomen, waardoor startproblemen ontstaan.

TECHNISCHE BESCHRIJVING / BEPERKING VAN GEBRUIKSUREN / MILIEU

3. TECHNISCHE BESCHRIJVING

De machine bestaat uit een 4-tactkopklepper benzinemotor met bevestigde trekstarter, een koppeling, een krachttank, een veerbelast ramsysteem, een raminzet en een handmatige geleidingsstang.

De motor geeft het vermogen door via het ramsysteem en de raminzet en genereert de slagkracht voor het afdichten van de grond. Een gashendel wordt gebruikt om het motortoerental tussen stationair en vol gas aan te passen. De machinist leidt en bestuurt de machine van achteren met behulp van de handgeleidingsbeugel.

Informatie over de honda benzinemotor en een reserveonderdelen lijst van de motor is te vinden op www.honda-engines-eu.com

4bv. EPERKING VAN GEBRUIKSTIJDEN

In grote en kleine nederzettingsgebieden of op het terrein van ziekenhuizen en Verpleeghuizen is het gebruik van de machine niet toegestaan op zon- en feestdagen de hele dag en op weekdagen van 20.00 uur. Tot 7.00 uur.

Houd ook rekening met de regionale regelgeving voor geluidsbescherming.

5. MILIEU



Oude motorapparaten zijn recyclematerialen, dus ze horen niet thuis in het huishoudelijk afval! Recycle afval en gooi het niet weg als afval. Alle gereedschappen, slangen en verpakkingen moeten worden gesorteerd, ter plaatse naar het recyclecentrum worden gebracht en op een milieuvriendelijke manier worden afgevoerd.

De plaats van gebruik moet worden beschermd tegen verontreiniging met lekkende gebruiksstoffen.



Neem contact op met uw instantie voor het beheer van stedelijk afval voor Mogelijkheden van milieuvriendelijke en geschikte verwijdering.

6. BEVEILIGING

Deze sectie biedt een uitgebreid overzicht van alle belangrijke veiligheidsaspecten, voor een adequate bescherming van de gebruiker en voor een veilige en probleemloze werking.

Het niet opvolgen van de instructies in deze handleiding, en Veiligheidsinstructies kunnen tot aanzienlijke gevaren leiden.

6.1 Instructies

Instructies worden in deze gebruiksaanwijzing gemarkeerd met symbolen, waarbij de door Gevarendriehoek gemarkeerde veiligheidsinstructies staan voor uw persoonlijke veiligheid, informatie zonder Gevarendriehoek betreft de enige materiële schade.

De instructies moeten strikt worden nageleefd om ongevallen, persoonlijk letsel en materiële schade te voorkomen.

Gefahr

Als deze instructie niet wordt opgevolgd, is er een hoog risico op levenen het risico op levensbedreigende verwondingen.

WARNUNG

Als deze instructie niet wordt nageleefd, is er een risico voor het leven, of het risico van ernstige Verletzingen.

VOORZICHT!

Als deze instructie niet wordt opgevolgd, is er een klein tot gemiddeld risico op ontspanning.

TIP

Het niet naleven van deze instructie riskeert schade toe te brengen aan de motor of andere materiële activa.

Bovendien bevatten de gebruiksaanwijzingen andere belangrijke punten die toegankelijk zijn voor het wort **ACHTUNG** zijn gemarkeerd.

6.2 Algemene veiligheidsinstructies

Lees de gebruiksaanwijzing van deze machine zorgvuldig door en let op de etiketten op de machine. Maak uzelf met de applicatie en de beperkingen en de daarmee samenhangende, specifieke, potentiële gevaren vertrouwd.

Maak uzelf bovendien vertrouwd met de bedieningselementen en het juiste gebruik ervan. Leer hoe u het apparaat kunt stoppen en snel kunt uitschakelen. Onervaren gebruikers

moet worden geïnstrueerd door het personeel dat bekend is met de machine. Alleen dan mogen ze de machine bedienen.

Nieuwe gebruikers moeten door de koper worden geïnstrueerd om zich vertrouwd te maken met de kenmerken van de gemotoriseerde machine, het beoogde gebruik en de nodige veiligheidsvoorzieningen.

De bediener moet de bedieningsinstructies ter beschikking van de bediener stellen en ervoor zorgen dat de bediener deze heeft gelezen en begrepen. De gebruiksaanwijzing is om te worden overhandigd. Bovendien moet hij het personeel op regelmatige tijdstippen trainen en informeren over de gevaren van het hanteren van de machine.

Naast de arbeidsveiligheidsinstructies in deze gebruiksaanwijzingen, is de veiligheid, ongevallenpreventie en De voorschriften inzake milieubescherming en het wegverkeer worden nageleefd.

⚠️ WARNUNG

Personen die niet bekend zijn met de gebruiksaanwijzing, kinderen, adolescenten onder 18 jaar en personen onder invloed van alcohol, drugs en medicatie mogen de machine niet bedienen. Jongeren vanaf 16 jaar mogen de machine gebruiken als onderdeel van een training en onder toezicht van een getraind persoon.

⚠️ WARNUNG

Risico op letsel als gevolg van bewegende machineonderdelen of bewegende motorapparatuur; Gevaren van wegvliegen of weggegooide stukken. Hoog risico op blessures!

De exploitant is aansprakelijk voor alle schade aan derden en hun eigendommen.

Oneigenlijk en ongepast gebruik van de machine moet worden vermeden (zie "Beoogd gebruik").

De machine moet vóór elke montage worden gecontroleerd op veeg- en gebruiksveiligheid. Voor het vervoer op motorvoertuigen of aanhangwagens en vóór elke verandering van locatie, Schakel de motor uit en wacht tot het uitrustingsstuk stopt. Verwijder vervolgens de bougiestekker en sluit de brandstofkraan (indien aanwezig).

Het werken met de machine vraagt veel aandacht.

- Let op de omgevingscondities op de werkvloer.
 - Obstaten op het gebied van werk en transport.
 - Draagkracht van de bodem.
 - Noodzakelijke bescherming van de bouwplaats, in het bijzonder aan het openbaar vervoer gebied.
 - Noodzakelijke bescherming van wanden en plafonds.
 - Mogelijkheden van bijstand bij ongevallen.
- Zorg voor voldoende lichtomstandigheden in de werk- en omgevingsruimte van de machine.
- Zorg voor een veilige stand bij slecht weer, op oneffen terrein of op hellingen.

Laat de machine nooit onbeheerd draaien.

Werk alleen in goede fysieke waarneming. Vermoeidheid leidt ook tot onvoorzichtigheid. Bijzonder veel aandacht is vereist aan het einde van de werkuren. Voer al het werk rustig en voorzichtig uit.

De exploitant is aansprakelijk voor alle schade aan derden en hun eigendommen.

Werk nooit onder invloed van alcohol, drugs of medicijnen. Uw gezichtsvermogen, uw Het reactievermogen en uw beoordelingsvermogen kunnen worden aangetast.

Pas de werksnelheid aan de juiste omgevingsomstandigheden aan. De Leid de machine altijd stapvoets.

Leid de machine zo dat u uzelf beschermt tegen blauwe plekken tussen de machine en het obstakel.

Neem tijdig pauzes van het werk. Trillingen of repetitieve handelingen kunnen leiden tot Schade aan handen of armen.

Houd andere mensen, vooral kinderen, uit de buurt van het werkgebied. Zorg ervoor dat alle andere personen ten minste een veiligheidsafstand van 5 m van de machine houden.

Gebruik de machine niet in een vochtige of natte omgeving en stel deze niet bloot aan regen.

Gebruik de machine niet in licht ontvlambare vegetatie en waar brand- of explosiegevaar bestaat. Zorg voor brandblussers in geval van droogte (brandgevaar!).

Raak de motor of uitlaat niet aan terwijl de motor draait of kort nadat deze is uitgeschakeld. Deze gebieden worden heet en kunnen verbrandingen veroorzaken.

Schakel de motor uit en sluit de voeding (indien beschikbaar) wanneer het apparaat niet in gebruik is.

Parkeer de machine zo dat deze niet kan kantelen, vallen of wegglijden.

Bedien de machine op de randen van kuilen, afvalpalen en taluds, op garageranden en hielen op zo'n manier dat er geen risico is op vallen of kantelen.

Let bij het werken met de machine vooral op de volgende punten:

- Elektrische bedrading of leidingen in het werkgebied.
- Gas, Water of communicatielijnen in het werkgebied.

Bewaar het apparaat op de juiste manier wanneer het niet in gebruik is. Bewaar de gekoelde machine na gebruik op een afgesloten, schone, vorstbestendige en droge plaats die niet toegankelijk is voor kinderen.

6.3 Persoonlijke beschermingsmiddelen

Passende beschermende kleding vereist. Bij het hanteren van de machine is het heffen van persoonlijke **beschermingsmiddelen (PBM)** absoluut noodzakelijk om elk risico voor de gebruiker te minimaliseren. De volgende beschermende maatregelen moeten in acht worden genomen:

- Nauwsluitende **werkkleding** die beweging niet belemmert. Het wordt voornamelijk gebruikt om te beschermen tegen detectie door beweegbare onderdelen.
- **Geluidsisolerende middelen** zoals bv. gehoorbescherming, capsules, etc. ter bescherming tegen gehoorschade.



PAS OP! Lawaai kan schadelijk zijn voor de gezondheid. Als het toegestane geluidsniveau van 80 dB(A) wordt overschreden, moet gehoorbescherming worden gedragen.

- **Mondbeschermer** ter bescherming tegen aandoeningen van de luchtwegen, fijnstof of deeltjes ingehouden.
- **Bril met zijdelingse bescherming** om de ogen te beschermen tegen stof of splinters.
- **Werkhandschoenen** gemaakt van massief leer, ter bescherming tegen scherpe randen, splinters of overmatige trillingen.
- **Veiligheidsschoenen of laarzen met stalen neuspen** ter bescherming tegen ongelijke, scherpgerande oppervlakken of vallende voorwerpen. Het veiligheidsschoeisel zorgt ook voor een veilige standaard.
- **Veiligheidshelm** om het hoofd te beschermen tegen vallende delen en oscillerende belastingen. Het kan ook beschermen tegen verwondingen in krappe situaties.

6.4 Veilig omgaan met gebruiksvloeistoffen / tanken

Gefahr

Verbrandingsmotoren vormen een bijzonder risico tijdens het gebruik en het tanken. Lees en observeer altijd de waarschuwingstekens en de daarbij aanvullende veiligheidsinstructies geciteerd in deze handleiding. In geval van niet-naleving kunnen ernstige of fatale verwondingen ontstaan.

Start of laat de motor niet binnenshuis, garages of afgesloten ruimtes draaien. De uitlaatgassen van de motor bevatten giftig koolmonoxide. Verblijven in een koolmonoxide-omgeving kan leiden tot verlies van bewustzijn en dood.

Zet de motor uit en laat hem afkoelen. Roken en eventuele

aanstootgevende brand is niet toegestaan.



Brandstof kan oplosmiddelachtige stoffen bevatten. Vermijd huid- en oogcontact met aardolieproducten. **Draag handschoenen tijdens het tanken.**

Mors geen brandstof of olie. Als de brandstof of olie is gemorst, reinigt u de machine onmiddellijk. Breng brandstof niet in contact met kleding. Als Brandstof bij de kleding komt, verander dan onmiddellijk van kleding.



Zorg ervoor dat er geen brandstof of olie in de grond komt (Milieubescherming!). Gebruik de juiste ondervloer.

Maak de dekzeilsluiting voorzichtig los, zodat de bestaande druk in de tank langzaam kan verdwijnen.

Controleer brandstofleidingen, tanksluiting en tank op lekken of scheuren. De machine mag niet met dergelijke schade in gebruik worden gesteld. Sluit de tank na het tanken weer goed af.

Om de machine te starten, wijzigt u de locatie (op ten minste 3 meter afstand van de tankplaats). Energiestoffen kunnen niet onbepaald worden opgeslagen. Koop alleen zoveel als je wilt consumeren in een paar maanden. Gebruik geen oude brandstof!

Transporteer en bewaar brandstof en olie alleen in goedgekeurde en gemarkeerde bussen.

Brandstof en olie die zich niet in de nabijheid van ontvlambare of licht ontvlambare stoffen bevinden, en Transporteer en bewaar vonken of open vuur.

Gebruik nooit een machine met een beschadigde contactkabel en bougie.

Gevaar voor vonken!

Brandstoffen en oliën moeten buiten het bereik van kinderen worden gehouden in overeenstemming met de veiligheidsvoorschriften.

6.5 Servicebeveiliging

⚠️ WARNUNG

Onjuiste onderhoud of niet-naleving, respectievelijk, het niet oplossen van een probleem kan een bron van gevaar worden tijdens het gebruik. Gebruik alleen regelmatig en goed onderhouden machines. Alleen zo kunt u ervan uitgaan dat u uw machine veilig, economisch en probleemloos zult bedienen. En dat voor een lange tijd.

Onderhoud, reinig of pas het apparaat niet aan tijdens het gebruik. Gedraaide onderdelen kunnen ernstige schade veroorzaken.

Op machines met benzinemotoren voor uitharding, reiniging en reparatiewerkzaamheden, trek bougie uit en draai bougie uit om onbedoeld starten te voorkomen.

Laat de machine niet draaien zonder luchtfilter.

Controleer moeren en schroeven regelmatig op een stevige pasvorm en draai ze indien nodig

vast. Indien beveiligingsinrichtingen en werkstukken aan slijtage onderhevig zijn, moeten zij regelmatig gecontroleerd worden en, indien nodig, vervangen.

De machine moet worden bediend met lage geluids- en uitlaatemissies. Motor alleen onder die in de "Technische Gegevens" voor bepaalde informatie.

De stickers op de machine waarschuwen voor gevaren. De machine moet altijd schoon worden gehouden, eventuele beschadigde stickers en markeringen moeten onmiddellijk worden vervangen.

Gebruik geen krachtstoffen of andere brandbare oplosmiddelen om machineonderdelen te reinigen.

Explosiegevaar!

Gebruik geen hogedrukreiniger om de machine schoon te maken. Penetrerend Water kan de machine beschadigen.

Houd vocht uit de buurt van delen onder spanning. Dit kan leiden tot kortsluiting.

Houd de machine altijd schoon en maak deze na elk gebruik schoon. Houd de bedieningselementen van de machine te allen tijde droog en vrij van hars, olie en vet. Bedieningselementen, zoals bv. gashendel, enz., Mogen niet onjuist worden vergrendeld, gemanipuleerd of gewijzigd.

Stapel brandbaar materiaal niet in de buurt van de motorbehuizing. De hete Machinebehuizing kan een bron van brand veroorzaken.



De verwijderingswetten en -voorschriften voor gebruikskosten en onderdelen die verontreinigd zijn met gebruikskrachten moeten in acht worden genomen. Om het milieu te beschermen, verwijdert u het gebruiksafval als gevaarlijk afval, zelfs als het slechts om kleine hoeveelheden gaat.

Reinig de koelvinnen van de motor van vuil. **Controleer** de

tanksluiting regelmatig op dichtheid.

Na reinigings-, uithardings- en reparatiewerkzaamheden bevestigt u beveiligingsinrichtingen en spatborden opnieuw aan de machine.

Voordat u de machine inschakelt en in gebruik stelt, moet u ervoor zorgen dat alle Gereedschap wordt verwijderd.

Uithardings- en reparatiewerkzaamheden mogen alleen worden uitgevoerd in de mate zoals beschreven in deze gebruiksaanwijzing. Alle verdere werkzaamheden dienen te worden uitgevoerd op een vakwerkplaats bzw. LUMAG Service-Werkstatt.

Werkzaamheden aan het elektrische systeem kunnen alleen worden uitgevoerd door

gekwalificeerde elektriciens. Gebruik alleen originele LUMAG onderdelen en accessoires. Door

gebruik

van andere reserveonderdelen en accessoires is een verhoogd risico op ongevallen te verwachten. Hiervoor elke aansprakelijkheid voor de daaruit voortvloeiende schade vervalt.

6.6 Elektrisch systeem

Een drager van een pacemaker kan, wanneer de motor draait, de delen onder spanning van het ontstekingsstelsel niet aanraken.

6.7 Risico's en beschermende maatregelen

Resterende mechanische gevaren

Drukken

Onzorgvuldige bediening van de machine kan leiden tot ernstige verwondingen.

→ Goed zicht is vereist in oneffen terrein en bij het afdichten van grof materiaal. Zorg ervoor dat je op een veilige voet staat.

Duwen

In het geval van gestolde, harde of onverzettelijke bodems kan dit leiden tot sterke Terugschlag.

→ Voorkom dat u met de machine gestolde, harde of onverzettelijke vloeren bewerkt. Houd de bedieningselementen goed vast, draag beschermende kleding.

Verwaarlozing van ergonomische principes

Nalatig gebruik van persoonlijke beschermingsmiddelen (PBM)

Nalatig gebruik of weglaten van persoonlijke beschermingsmiddelen kan leiden tot zware verwondingen

→ Draag voorgeschreven beschermingsmiddelen.

Menselijk behoud, wangedrag

→ Wees altijd volledig geconcentreerd in al het werk. Restgevaar - Kan nooit worden uitgesloten.

Resterende elektrische gevaren

Electrisch contact

Bij het aanraken van de bougie kan deze een elektrische schok ontstaan.

→ Raak nooit de kaarsplugs of bougie aan terwijl de motor draait.

Resterende thermische gevaren

Verbranding, Bevroening

Het aanraken van de uitlaat/behuizing kan brandwonden veroorzaken.

→ Laat motor afkoelen.

Blootstelling aan lawaai

Gehoorschade

Langdurig, onbeschermd werken met de machine kan leiden tot gehoorschade.

→ Draag altijd gehoorbescherming.

Gevaren van gevaarlijke stoffen en andere stoffen

Contact, inademing

De uitlaatgassen van de machine kunnen leiden tot schade aan de gezondheid.

→ motorapparaat alleen buiten gebruiken en neem regelmatig pauzes.

Vuur, explosie

De voeding in de machine is brandgevaarlijk.

→ Tijdens het werken en tanken zijn roken en vuur verboden.

Gevaar door trillingen

Lichaamstrilling

Langdurig werken met de machine kan leiden tot fysieke beperkingen als gevolg van trillingen.

→ Neem regelmatig pauzes.

Andere gevaren

Uitglieden, struikelen of vallen van mensen

Op onstabiele oppervlakken kunt u schade aanrichten door te struikelen.

→ Let op obstakels in het werkgebied. Zorg altijd voor een veilige standaard en draag veiligheidsschoenen.

6.8 Verwijdering in geval van nood

In het geval van een mogelijk ongeval, initieer de nodige eerstehulpmaatregelen en vraag zo snel mogelijk gekwalificeerde medische hulp.

Als u om hulp vraagt, geeft u de volgende informatie op:

- *waar het gebeurde*
- *wat is er gebeurd*
- *hoeveel Verwonding*
- *welk type behandeling*
- *wie rapporteert!*

7. GEBRUIKTE WAARSCHUWINGS- EN INDICATIESYMBOLEN

Aan de machine zijn symbolen bevestigd die belangrijke informatie over het product en Presenteer gebruiksaanwijzing.



AANDACHT!

Dit gaat over uw veiligheid. Het symbool geeft een gevaar, waarschuwing of waarschuwing aan.



Lees en neem de gebruiksaanwijzing en veiligheidsinstructies voor de montage in acht.



Vor reinigings-, onderhouds- en reparatiewerkzaamheden om de motor uit te schakelen en Koppel de bougie los.

⚠ Gefahr

Gezondheids- en explosiegevaar door verbrandingsmotor



Het uitlaatgas van de motor bevat giftige koolmonoxide. Verblijven in een koolmonoxide-omgeving kan leiden tot verlies van bewustzijn en dood.



Laat de motor niet in een afgesloten ruimte draaien. Houd de



motor uit de buurt van hitte, vonken en vlammen.
Rook niet in de buurt van de machine!



Benzine is zeer licht ontvlambaar en explosief. Voor het tanken moet de Zet de motor uit en laat afkoelen.



Interieur: Gebruik loodvrije krachttest ROZ95 of hoger. Beschermings- en



veiligheidsvoorzieningen mogen niet worden verwijderd of gewijzigd worden.



Draag oog- en gehoorbescherming.
Helm vereist om te beschermen tegen vliegende delen.



Draag beschermende
handschoenen.

GEBRUIKTE WARNUNGS- EN HINTSYMBOLEN



Draag veiligheidsschoenen met een gripvaste zool en stalen neus.



Waarschuwing voor hete oppervlakken. Gevaar voor

verbranding!

Raak geen hete motoronderdelen aan. Deze blijven zelfs na het uitschakelen van de Machine heet voor een korte tijd.



AANDACHT! Controleer voor de montage alle schroefverbindingen op een stevige pasvorm, draai ze indien nodig vast.



VOORZICHTIGHEID! Hefpunt/bindpunt



Gegarandeerd geluidsvermogensniveau in dB(A)



TIP! Bij aflevering bevat de machine geen motorolie.



GASHENDEL

Symbool "Schildpad" betekent LANGZAAM of STATIONAIR

Symbool "Konijn" betekent VOL GAS



Centrifugale kracht



NAAMBORD

Voorzien van modelaanduiding, bouwjaar en serienummer.

Voor bestellingen van reserveonderdelen bzw. Service-informatie, gelieve altijd deze gegevens te verstrekken.

8.TOTALE LEVERING

Controleer na het uitpakken de inhoud van de doos respectievelijk op:

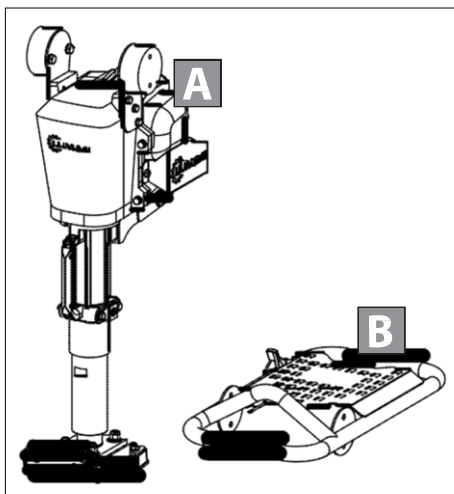
- Volledigheid
- mogelijke transportschade

Breng de dealer of fabrikant onmiddellijk op de hoogte van eventuele klachten. Later Klachten worden niet in behandeling genomen.

De machine wordt altijd geassembleerd geleverd. Alleen de meegeleverde Handgeleidingsbeugel moet worden gemonteerd.

Als u vragen of problemen heeft met de machine, neem dan contact met ons op. U kunt ons bereiken via e-mail: info@lumag-maschinen.de of telefonisch op Tel. +49 8571/92 556-0.

A Trilstamper met benzinemotor
B Hand geleidingsbeugel

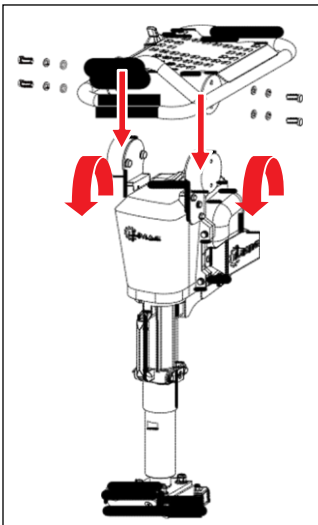


9.MONTAGE

9.1Montage en afstelling van de handgeleidingsbeugel

Het bevestigingsmateriaal bevindt zich op de beugels.

1. Schroef de handgeleidingsbeugel stevig vast aan beide beugels met behulp van de 10 inbusschroef, een straalring en een ring (x4), maar draai deze niet te strak vast.
2. Breng de geleidingsbeugel naar de gewenste positie en schroef nu pas de vier inbusschroeven op hun plaats.
3. Dan de gaskabeltakel en de kabeltakel voor de motor stoppen met kabelbinders op de Bevestig de handgeleiderbeugel.



TIP

Voor de montage zijn minimaal twee personen nodig. Monteer montageonderdelen wanneer de motor is uitgeschakeld.

10.MACHINE TRANSPORT

Vervoer voor een verandering van locatie of overdekte parkeerplaats:

- Schakel de motor van de machine uit en laat deze afkoelen om brandwonden te voorkomen en het risico op brand te elimineren.
- Verwijder de bougieplug.
- Sluit de aan/uit-kraan.
- Leeg de brandstoftank om een brandstofoverloop te voorkomen.

Er moet voor worden gezorgd dat personen niet in gevaar worden gebracht door het kantelen of laten glijden van de machine, alsmede door het op- of neerklappen van machineonderdelen.

10.1 Tillen en transport

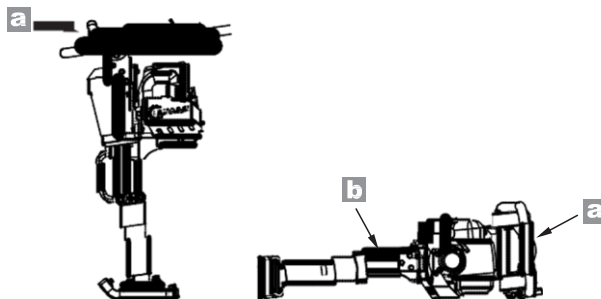
TIP

Om ervoor te zorgen dat de hefinrichting in staat is om het gewicht van de machine aan te passen (zie == Externe links == Externe links ==

- Vervoer de machine indien mogelijk rechtop om kracht te leveren.
Voorkom olie lekkage. Wanneer Transport ligt, plaats dan altijd aan de kant van de geluiddemper.
- Bij een Transport over langere afstanden moet de motortank volledig geleegd worden.
- Gebruik alleen geschikte en geteste hulpmiddelen voor het laden en vastzetten van de lading van de machine op of in voertuigen.
- Gebruik de centrale ophanging (a) bij het tillen.
- Zet de machine op het transportvoertuig vast tegen rollen, uitglijden of kantelen en sjoer bovendien op geschikte plaatsen (a+b) met spanbanden, kettingen of touwen.

⚠ Gefahr

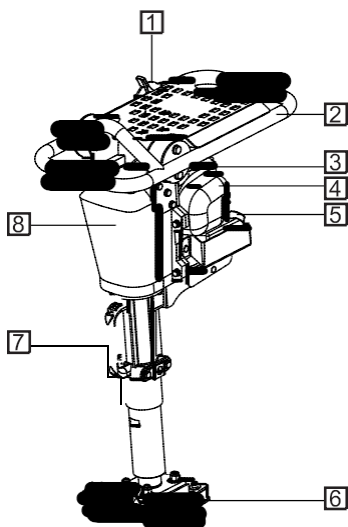
Gebruik alleen hefinrichting en kraan met voldoende hefvermogen. Stap nooit onder zware belasting.



ONDERDEELAANDUIDING

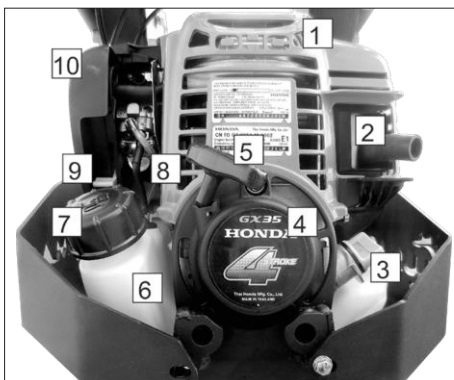
11. ONDERDEELAANDUIDING

Trilstamper



- 1 gashendel / motor uit
- 2 handgeleidebeugels
- 3 Motor
- 4 luchtfilters
- 5 brandstoftank
- 6 stampvoet
- 7 draaggreep
- 8 Stampsysteem

Benzinemotor



- 1 Bovenklep
- 2 uitlaat
- 3 olievlenschroef met meetstang
- 4 trekstarter
- 5 Startgreep
- 6 brandstoftank
- 7 tankdeksel
- 8 primers
- 9 choke hendels
- 10luchtfilters

Motor uit

Als een snelle uitschakeling nodig is in gevaarlijke situaties, plaats dan de gashendel volledig terug in de UIT-stand (c). De motor is uitgeschakeld (ontsteking kortgesloten).

Trekstarter/starthandgreep

De starter is ontworpen als een magneto-ontsteking met veerreset. Een verkeerde behandeling van de trekstarter kan de starter beschadigen. Wikkel de kabellift van de trekstarter nooit om je hand.

Choke hendel

De choke hendel opent en sluit de choke flap van de carburateur. De choke-hendel wordt alleen gebruikt om een koude motor te starten.

Luchtfilter

Het luchtfilter bestaat uit een filterinzetstuk van schuim toff. Het bevindt zich onder de afdekking. Een vuil luchtfilter is merkbaar door onrein draaien van de motor en zwarte rook.

Uitlaat

De uitlaat van de motor wordt warm als de motor draait. Raak de uitlaat niet aan als deze heet is. Let op risico op verbranding!

Gashendel

Het motortoerental kan worden aangepast met de gashendel op de handgeleidingsbeugel. Als de Zet het gaspedaal helemaal terug in de UIT-stand, dan schakelt de motor uit.

Bougie

De bougie van de motor bevindt zich onder de bstoffente afdekking. In het geval van instelling en Trek altijd de bougieplug uit de bougie.

Olievulschroef met meetstang

De motorolie wordt gevuld in de houder voor de oliepeilstok. Om het oliepeil te controleren, wordt de Schroef de meetlat NIET naar beneden.

Primer

De handbediende krachtpomp vult de carburateur met een paar pompslagen met nieuwe brandstof.

Centrifugale koppeling

De motor heeft een centrifugaalkoppeling gekoppeld aan de krukas. Als de Het motortoerental neemt toe, de aandrijving van de walsband wordt automatisch gekoppeld.

12.GEBRUIK

12.1Vorbereiding van de machine voor de eerste montage

- Zorg ervoor dat al het losse verpakkingsmateriaal uit de machine is verwijderd.
- Controleer de machine en de onderdelen op schade. Bij zichtbare schade mag u de machine niet bedienen! Neem dan direct contact met ons en met uw dealer op.
- Controleer of alle onderdelen van de machine zijn geleverd en of alle losse onderdelen en bevestigingsmiddelen aanwezig zijn.
- Bevestig de componenten die nu nog niet bevestigd zijn.
- Controleer alle schroefverbindingen op een stevige pasvorm en draai ze indien nodig vast.
- Controleer of het ramsysteem voldoende gesmeerd is.
- Controleer de motor:
 - » het motoroliepeil,
 - » het vullen van de motortank (de tank moet minstens halfvol zijn),
 - » de toestand van het luchtfilter,
 - » de brandstofleidingen en aansluitingen voor lekkages en mechanische schade,
 - » de krachttank, deksel en aansluitingen op sprongen en lekkages.
- Breng de machine naar de plaats van gebruik.

12.2Vul motorolie

De motor is voor Transport redenen van het Werk zonder motorolie vullen!



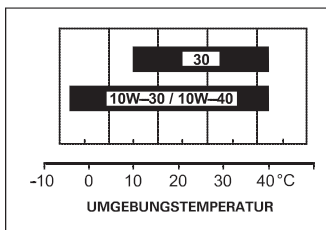
TIP

Motorolie moet worden bijgevuld tijdens de eerste montage! Een defecte olievulling kan leiden tot onherstelbare schade aan de motor. In dit geval distantiëren verkopers en fabrikanten zich van garanteservices.

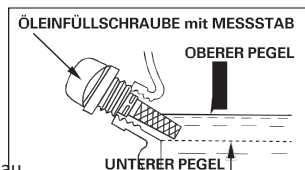
- Plaats de machine zo dat de motor horizontaal staat.
- Gebruik in de handel verkrijgbare motorolie met de specificatie 10W-30 of 10W-40.
- Het juiste oliepeil ligt tussen het bstoffente en onderste niveau.

Controleer het motoroliepeil

1. olievlenschroef losschroeven.
2. Veeg af met een schone doek en breng de oliepeilstok opnieuw in, schroef deze niet vast.
3. Trek de oliepeilstok er weer uit en lees het oliepeil af, vul indien nodig de motorolie tot aan de onderrand van het olievluggat. Wanneer de motor draait, moet de olievlenschroef altijd stevig in de vulhals zitten!



MotorolieOlieniveau



Vulhoeveelheid ca. 0,1 liter

Niet overvullen!

12.3 Tanken met brandstof

Gefahr

Gezondheid en explosiegevaar door verbrandingsmotor. Bij het omgaan met Brandstof is voorzichtigheid vereist!



Het uitlaatgas van de motor bevat giftige koolmonoxide. Verblijven in een koolmonoxide-omgeving kan leiden tot verlies van bewustzijn en dood. Laat de motor niet in een afgesloten ruimte draaien.



Lees voor het installeren van de motor, de gebruiksaanwijzing en handleiding goed door.



Houd de motor uit de buurt van hitte, vonken en vlammen. Niet roken in de buurt van de machine!



Benzine is zeer licht ontvlambaar en explosief. Voor het tanken moet de motor uit en laat afkoelen.

Voor deze motor is alleen loodvrije normale benzine met een octaangetal van 95 vereist. Gebruik alleen verse, schone brandstof. Water of onzuiverheden in de Benzine beschadigt het voedingsysteem.

Bij het bijvullen van brandstof is het essentieel om op te merken:

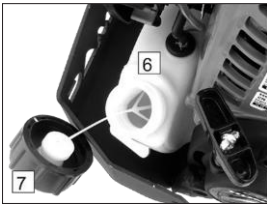
- Schakel de motor uit en laat minstens 10 minuten afkoelen voordat u de tankdeksel verwijdert.
- Houd de motor uit de buurt van hitte, vonken en vlammen.
- Vul de brandstof in de open lucht of in een goed geventileerde ruimte.
- Houd benzine van vonken, vlammen, waakvlammen, warmtebronnen en andere ontstekingsbronnen uit de buurt.
- Om de benzine ruimte te geven om uit te zetten, niet over de onderrand van de

eindmondstuk vullen.

- Mors geen brandstof, gebruik geschikte vulhulpmiddelen.
- Als er brandstof is gemorst, wacht dan tot de dampen zijn verdampt voordat u de motor start.

Tanken

1. Reinig het gebied rond het tankdeksel van vuil en vreemde voorwerpen.
2. Verwijder het deksel van het tankdeksel.
3. Vul de motortank met benzine (ROZ95).
4. Om de benzine ruimte te geven om uit te zetten, niet over de onderrand van het eindmondstuk vullen.
5. Schroef het tankdeksel stevig op de tankaansluiting.
6. Veeg de gemorste benzine onmiddellijk schoon.



Motortank

Tankinhoud: 0,63 liter

Niet overvullen!

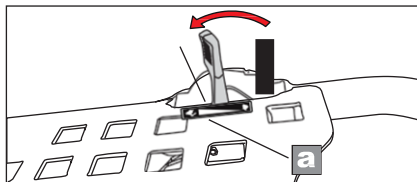
12.4 Voor het starten

1. Lees de veiligheidsinstructies.
2. Voer het dagelijkse onderhoudswerk uit.
3. Plaats de machine op losse vloeren of grindmateriaal. Vermijd installatieplaatsen met verdiepingen of gaten (zoals bv. plassen).
4. Start de machine niet op harde oppervlakken zoals asfalt of beton.

12.5 Start motor
TIP

Plaats de machine na een liggend transport verticaal en wacht een paar minuten totdat de motorolie zich in het onderste deel van het carter heeft verzameld.

1. Zet de gashendel **SNEL** in roosterstand (a).



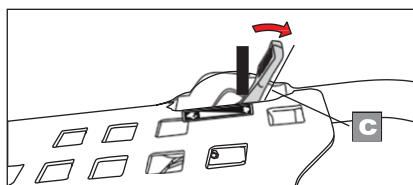
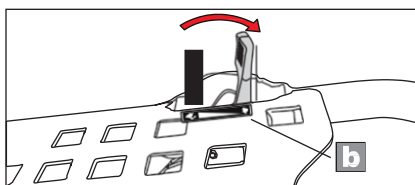
2. Sluit de choke-hendel en duw de hendel omhoog.
3. Druk op de primerpomp 3 - 4 x totdat de slang met brandstof is gevuld.
4. Trek de trekstarter iets tot er weerstand voelbaar is en laat hem weer oprollen.
Trek het starttouw krachtig uit, maar niet schokkerig. Laat de motor een paar minuten opwarmen.
5. Nadat de motor is gestart, duwt u de choke-hendel naar beneden (open).

12.6 De motor uitschakelen

1. Plaats de gashendel **LANGZAAM** in de netpositie (b) en plaats de motor een paar minuten in het rooster. Laat het inactief draaien.

TIP

Stel de motor niet direct van voll gas werking in op UIT.



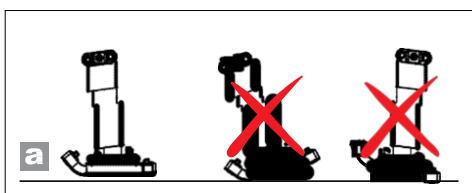
2. Zet de motor uit. Om dit te doen, plaatst u de gashendel volledig terug in de UIT-stand (c). De Motor schakelt uit.



In het geval van werkonderbrekingen, zelfs als ze van korte duur zijn, moet de Machine kan buiten gebruik worden gesteld.

12.7 Stampen

- Houd de machine schoon en droog.
- Bedien de machine met vol gas om maximaal vermogen te bereiken.
- Leid de machine met beide handen op de beugel. In geen geval bij het verzegelen van de Laat de geleidebeugel los.
- Loop altijd achter de machine aan.
De stamper gaat vanzelf vooruit. Bepaal de bewegingsrichting van de machine met de handslijping. Oefen geen druk uit op de machine. Probeer de machine niet vooruit te bewegen met spierkracht.
- Vermijd ruimte.
- Wanneer u op het materiaal drukt of de machine optilt, mag u deze in geen geval met vol gas laten draaien.
- De trilvoet moet altijd parallel aan de grond verschijnen (a) om een uiterste te bereiken. Vermijd slijtage van de plaat.



⚠ VEILIGHEID

Bij het werken aan hellingen of afdalingen, loop dan altijd op de bergwand. De gebruiker mag nooit in Richting van de val werken.

- Een vloer met te veel vocht kan een goede afdichting aantasten. Laat de grond een beetje uitdrogen voordat je gaat afdichten.
- Een zeer droge vloer dwarrelt veel stof op bij het werken met de machine. Door het toevoegen van vocht kan de afdichting worden verbeterd en kan de uitharding van het luchtfilter worden verminderd.

TIP

Gebruik de machine niet op betonnen of harde gronnespervlakken die zijn verdicht. In dergelijke gevallen begint het apparaat te slaan in plaats van te trillen, waardoor schade aan de geramde voet en motor ontstaat.

13. ONDERHOUD

Regelmatige verwarming verlengt de levensduur van de trilstamper en zorgt voor een probleemloze werking.

Alle personen die reinigings-, uithardings- en reparatiewerkzaamheden aan de machine uitvoeren, moeten technisch gekwalificeerd en naar behoren opgeleid zijn. Je moet alle gevaren onder ogen zien en de risico's die aan het hulpmiddel zijn verbonden. Onderhoudswerkzaamheden die niet in deze gebruiksaanwijzing worden beschreven, mogen alleen worden uitgevoerd door uw LUMAG-vakwerkplaats of erkende vakwerkplaatsen.

Gevaar

In alle werkzaamheden aan de machine



- Zet de motor uit
- Wacht tot de machine stopt
- Verwijder de bougie en schroef de bougie los
- Draag handschoenen om blessures te voorkomen
- Raak de hete uitlaatpot niet aan – Risico op verbranding!
- Voer geen verwelkingswerkzaamheden uit in de buurt van een open vuur – brandgevaar!

TIP

Let ook op de koelinstructies in de handleiding van de motor. Laat de machine aan het einde van het seizoen controleren en onderhouden door een gespecialiseerde werkplaats.

13.1 onderhoud

De machine is zo ontworpen dat het vereiste degeneratiewerk tot een minimum wordt beperkt, zie **onderhoudsplanung, paragraaf 13.2**. Het is voldoende als u op regelmatige tijdstippen een visuele inspectie uitvoert. U moet ook altijd letten op buitengewone geluiden of storingen van de veegmachine.

Naast de activiteiten die zijn opgenomen in **Onderoudsplanung, punt 13.2**, is de Om de specificaties van de motorfabrikant in acht te nemen (zie handleiding van de motor).

13.2 Onderhoudsplanning

De volgende uithardingswerkzaamheden moeten regelmatig worden uitgevoerd en nageleefd om schade te voorkomen en de veiligheidsrelevante functies niet in gevaar te brengen. Als het niet wordt waargenomen, is er een risico op een ongeluk!

Activiteit		Dagelijks voor gebruik	Eerste maand of 10 BTS*	Elke 3 maanden of 25 BTS*	Alle 6 maanden of 50 BTS*	Elk jaar of 100 BTS*
Controleer de krachttank: – Niveau – Strakheid – Kabels		X				
Luchtfilterelement	check/clean indien nodig	X		X, lid 1		
	ruilen					X
Montageschroeven op vaste Controleer de stoel, trek deze indien nodig omhoog: – Handgeleidingsbeugel – Gashendel		X				
Controleer de buitensluitingen		X				
Smeerpunten	Krukasbehuizing	X, lid 2				
	stamper Onderste deel	X				
Motorolie	testen	X				
	veranderen		X(3)		X	
Reinigen van de koelvinnen van de motor				X		
Bougie	controleren/schoon			X		
	ruilen					X
Brandstoffilter	schoon					X

* Openingstijden

(1) Onder normale gebruiksomstandigheden, in stoffige gebruiksomstandigheden met kortere tussenpozen

(2) Zoals vereist

(3) Ververs de motorolie na de eerste 10 uur gebruik.

TIP

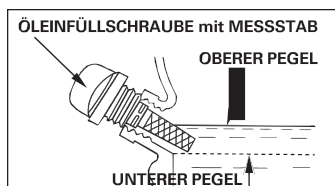
Op een evenement. Retour van een machine voor reparatie, houd er rekening mee dat deze afkomstig is van Veiligheidsredenen moeten olie- en benzinevrij naar het servicepunt worden gestuurd.

13.3 Motorolie

Controle van het oliepeil

Controleer het motoroliepeil wanneer de motor stilstaat en horizontaal stilstaat.

1. Verwijder de olievluschroef met peilstok en veeg schoon.
2. Steek de oliepeilstok terug in de hals van de olievluller zonder deze vast te schroeven en ga vervolgens naar de oliepeilcontrole.
3. Als het oliepeil dicht bij of onder de ondergrensmarkering op de peilstok ligt, vul dan de aanbevolen olie (zie "Technische Gegevens") aan de onderrand van het olievlulproces. Niet overvullen!
4. Plaats de olievluller schroef/peilstok en draai goed vast.



Controleer het oliepeil

Motorolie verversen

Ververs de motorolie na de eerste 10 gebruiksuren, daarna elke 50 gebruiksuren, respectievelijk om de 6 maanden. Giet motorolie af wanneer de motor warm is.

1. Laat de motor opwarmen.
2. Zet de motor uit.
3. Zorg ervoor dat het tankdeksel goed is aangedraaid.
4. Verwijder vuil in het gebied van de olievluschroef.
5. Plaats een voldoende grote container onder de motor om de afgewerkte olie op te vangen.
6. Om de motorolie af te tappen, verwijdert u de olievluschroef en laat u de olie in de container lopen door de machine naar de zijkant van de olievlulhals te kantelen.
7. Aanbevolen motorolie met horizontale motor tot aan de onderrand van de
Vul het olievlulproces in. Oliehoeveelheid en -type olie zie "Technische Gegevens".
8. Plaats de olievlullerschroef /peilstok en draai goed vast. Veeg de gegoten olie volledig schoon.

TIP

Een laag oliepeil kan motorschade veroorzaken. In dit geval nemen Verkopers, evenals fabrikanten afstand van garantiediensten.



PAS OP! Milieuschade!

Met industriële bases verontreinigde bedieningsmaterialen en -onderdelen mogen niet in de Drinkwatervoorziening. Het gebruiksafval als gevaarlijk afval verwijderen, ook al gaat het maar om kleine hoeveelheden.

13.4 Luchtfilters

Frequente reiniging van het luchtfilter voorkomt storingen van de caburateur. Het luchtfilter ca. alle Schoon 10 - 20 gebruiksuren. In het geval van bijzonder stoffige containers, vaker.

HINWEIS

Als de motor wordt gebruikt zonder of met een beschadigd luchtfilterinzetstuk, komt er vuil in de motor terecht, waardoor de motor snel slijt. In dit geval distantiëren kopers en fabrikanten zich van garantieservices.

Reinig/vervang schuimluchtfilterinzetstuk

1. Verwijder het luchtfilterdeksel en druk op het slot aan de bovenkant van het luchtfilterdeksel. Controleer deksels op gaten of scheuren. Vervang een beschadigd artikel.
2. Verwijder en controleer de luchtfilterinzet. Reinig of vervang een vuile luchtfilterinzet. Een beschadigde luchtfilterinzet moet onmiddellijk worden vervangen.
3. Reinig de luchtfilterinzet bij hergebruik.

Schuimluchtfilterinzet: Reinig de filterinzet in warm zeepsop, spoel grondig af en laat drogen. Of reinig in niet-ontvlambaar oplosmiddel en laat het vervolgens drogen. Dompel het filterinzetstuk onder in schone motorolie en knijp vervolgens overtollige olie goed uit. Als er te veel olie in gebruik blijft, rookt de motor bij het starten.

4. Veeg vuil aan de binnenkant van de filterbehuizing en het deksel af met een schone, vochtige doek. Zorg ervoor dat er geen vuil in het luchtkanaal komt dat naar de Vergaser leidt.
5. Bevestig de luchtfilterinzet en het luchtfilterdeksel veilig opnieuw.



Verwijder de luchtfilterafdekking Reinig de schuimluchtfilterinzet

⚠️ WARNUNG

NOOIT benzine of lage ontvlambare reinigingsoplossingen voor het reinigen van een luchtfilterinzetstuk gebruiken. Een brand of explosie kan het gevolg zijn.

13.5 Bougie

⚠️ WARNUNG

De uitlaat wordt erg heet tijdens gebruik en blijft een beetje warm, zelfs nadat de motor is uitgeschakeld. Raak de hete motor **NOOIT** aan. Werk alleen aan de bougie als de motor koud is!

Bougie aanpassen/vervangen

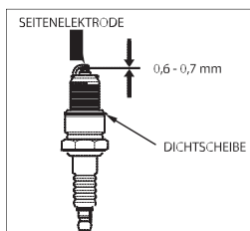
1. Verwijder de tankdeksel van de motor met behulp van de schroef met een 4 mm Los de inbusleutel op.
2. Verwijder de bougieplug en verwijder vuil in het bougiegebied.
3. Draai de bougie uit met een 5/8 inch bougiesleutel.
4. Controleer de isolator. In geval van schade zoalsbv. scheuren of gruis, bougie vervangen.
5. Reinig bougie-elektroden zorgvuldig met een zachte koperdraadborstel.
6. Meet de elektrodeafstand met een draadsondemeter. Doelelektrodeafstand: 0,6 - 0,7 mm
7. Schroef de bougie voorzichtig met de hand vast en draai deze vast met de bougiesleutel om in de afdichtingsschijf te knijpen.
8. Plaats de bougieplug op de bougie.
9. Bevestig de bovenklep opnieuw en draai de zeshoekige schroef vast.



Brandstofdeksel verwijderen



bougie verwijderen



Controleer bougie

TIP

Een losse bougie kan oververhit raken en de motor beschadigen. Het te sterk aandraaien van de bougie kan de draad in de cilinderkop beschadigen.

13.6 Smeerpunten

Smeer alle draaipunten van de machine in met Vet.

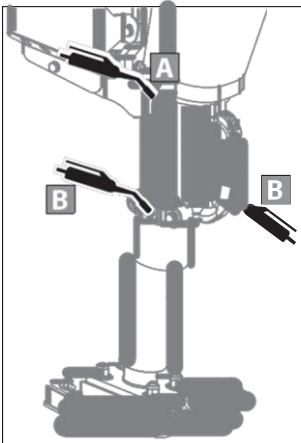
Specificatie:

Multifunctioneel vet met EP-eigenschappen KP2K-20

Smeerpunten

A - Smeer krukasbehuizing met 4 - 5 takt, indien nodig.

B - stamper onderste deel met 1 - 2 slagen elk, smeren voor elke montage.



Smeerpunten

13.7 Stampvoet

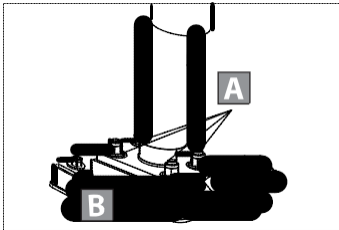
In het geval van een nieuwe machine, vóór elke montage of na vervanging van een nieuwe machine Alle montage moeren moeten worden gecontroleerd en vastgedraaid.

Verandering stampvoet

Op een nieuwe machine of na vervanging van een geramde voet, borgmoeren (A) controleer en draai aan na de eerste 5 uur van gebruik. Controleer daarna altijd voor de gebruik.

1. De machine buiten gebruik stellen, zie "De motor uitschakelen", punt 13.2.
2. Schroef 4 bevestigingsmoeren (A) los.
3. Til de stamper van de geramde voet (B) en voeg een nieuwe geramde voet toe.

WAARSCHUWING! Met een nieuwe geramde voet, de moeren (A) met een koppel van 35 NM.



Stampvoet

TIP

De geramde voetmontage wordt altijd uitgevoerd met borgmoeren, veeringen en U-schijven.

13.8 Reiniging

Na elk gebruik moeten de koelribben van de cilinder worden gereinigd, evenals stof, vuil en vuil dat zich op de machine heeft opgehoopt, moet worden verwijderd.

Behandel alle kale onderdelen, zoals gashendels, Bowden-kabels, veiligheidsbouten met een milieuvriendelijke olie (gebruik geen vet!)

13.9 Langdurige opslag

1. Leeg de motortank.
2. Start de motor en laat hem draaien totdat het vermogen op is.
3. Koppel de bougie los.
4. Dek de machine volledig af ter bescherming tegen stof en op een droge, schone plaats, voor Kinderen en getrainde personen ontoegankelijk, houden.

14. PROBLEMEN OPlossen

**Neem de veiligheidsinstructies in acht!**

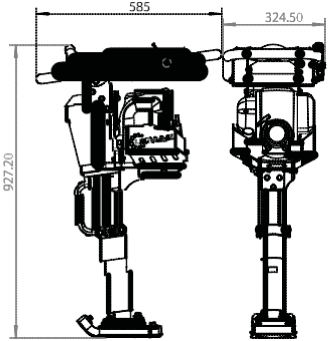
Storingen aan de machine of aan de motor, die een grotere ingreep vereisen, laat deze altijd verhelpen door uw LUMAG vakwerkplaats of erkende vakwerkplaatsen. In geval van onjuiste inbrenging vervalt de garantie,

PAS OP! Na elke probleemoplossing zijn alle veiligheidsvoorzieningen weer in gebruik instellen en controleren.

Storing	Oorzaak	Remedie
Onreine compressiepatroon	stampvoet versleten	verandering stampvoet
Olieverlies op de motor	Verzegelde afdichtingen, radiale afdichtingsringen	Neem contact op met een reseller
Motor loopt maar de stamper loopt onregelmatig.	bodemoppervlak is te hard	Een verdikking van het vloeroppervlak is niet mogelijk
	Grond is te nat, de geramde voet komt vast te zitten	Laat droogtijd toe
	Dikke laag vuil op de Stampvoet	Maak de stampvoet schoon
	Kapotte onderdelen in het ramsysteem	Neem contact op met een reseller
	Gebroken of slecht voorjaar	
	Motortoerental is te hoog ingesteld	
Koppelingsoppervlak vuil	Koppelingsoppervlak van olie en Vet reinigen	
Motor kan niet worden gestart.	Geen brandstof in de tank	Bijtanken
	Voeding gesloten	Brandstofkraan öffnen
	Luchtfilter verontreinigd	Luchtfilter vershonen
	Motorschakelaar is ingesteld op UIT	Zet de motorschakelaar op AAN.
	Trekstarter defect	Reparatie trekstarters
	Geen motorolie	Motorolie bijvullen
Bougie vies	Bougie vershonen	
Motor draait, maar de stamper beweegt niet.	Centrifugaalkoppeling defect	Vervang de koppeling Neem contact op met een reseller
	Afdichtingsdruk laag, invoeropening verstopt	Reinigen van het pompen
Motor wordt te warm.	Koelvinnen en blowerbladen vuil	Koelvinnen en blowerbladen schoon

Als deze maatregelen de fout niet elimineren of fouten optreden die hier niet worden vermeld, laat de machine dan controleren door een specialist.

15. TECHNISCHE GEGEVENS

Model	Lvs30-gx	
Motor	HONDA GX35 1-cilinder 4-takt OHV benzinemotor	
Startsysteem	Trekstarter	
Kubieke capaciteit	cm ³	38,5
Nominaal vermogen	kW (PK)	1,0 (1,4)
Motor	1/min	7000
Brandstof	Variëteit	Loodvrije standaard benzine ROZ95
Capaciteit van de motortank	l	0,63
Motorolie	Variëteit	SAE 10W-30 of 10W-40
Motoroliegehalte	l	~ 0,1
Smering van het ramsysteem	Variëteit	Shell Gadus S2 V 220AD 2 of gelijkwaardig vet van klasse KP2K-20
Bougie	CM5H (NGK), CMR5H (NGK) of andere gelijkwaardige bougie	
Elektrodeafstand	Mm	0,60 - 0,70
Geramde voetbreedte	Mm	135
Afmetingen (B x D x H)	Mm	430 x 750 x 1200 cm
Centrifugale kracht	Kn	9,1
Hub naar	Mm	50
Slagfrequentie, max.	1/min	790
Gewicht	medische	76
Gar. Geluidsvermogensniveau LWA	Db	106
Gewicht	medische	32
Dimensies		

De technische gegevens waren geldig op het moment van ter perse gaan en kunnen zonder voorafgaande kennisgeving worden gebruikt.

Aankondiging kan worden gewijzigd.

16. WARRANTY / GARANTIE / AFTER-SALES SERVICE

GARANTIE

Het apparaat krijgt de wettelijke garantieperiode. Eventuele gebreken waarvan bewezen kan worden dat ze terug te voeren zijn op materiaal- of montagefouten dienen onmiddellijk aan de koper te worden gemeld. Bewijs van de aankoop van het apparaat moet worden verstrekt bij het gebruik van de garantie door het laden van de factuur en het ontvangstbewijs.

De garantie is uitgesloten met betrekking tot de delen, indien defecten als gevolg van natuurlijke slijtage, temperatuur, verwerking, evenals defecten, als gevolg van nalatige montage, defecte verbinding, onjuiste brandstof/ brandstofmix, installatie, werking, onderhoud, smering of Er is geweld ontstaan.

Verder wordt geen enkele garantie aanvaardt voor schade veroorzaakt door ongeschikt, misbruik van de machine, bv. ondeugdelijke wijzigingen of onafhankelijke reparatiewerkzaamheden van de eigenaar of derden, maar ook in geval van opzettelijke overbelasting van de machine.

Slijtdelen met een beperkte levensduur (bv. V-riemen, koppeling, gaskabeltrek, bougie, luchtfilter, accu, bladen, slangen, wielen, gereedschap en andere hulpmiddelen) en alle afstel- en afstelwerkzaamheden zijn uitgesloten van de garantie.

GARANTIE

LUMAG garandeert een onberispelijke kwaliteit en aanvaardt, onverminderd de wettelijke garantie, een garantie in geval van materiaal- of fabricagefouten. De garantie voor LUMAG-producten is 24 maanden alleen voor privégebruik, voor commercieel gebruik of gebruik in het geval van verhuur; 12 maanden vanaf Leveringsdatum.

Garantieclaims dienen door de koper altijd te worden bewezen door middel van een origineel aankoopbewijs. Een kopie hiervan moet bij de garantieclaim worden gevoegd. Het adres van de koper en de machine Typ moet duidelijk herkenbaar zijn in het geval van professioneel of commercieel gebruik. Zonder het originele aankoopbewijs kunnen wij de reparatie alleen tegen berekening uitvoeren.

Stuur geen apparaten naar ons terug zonder een SERVICENUMMER dat u van onze serviceafdeling hebt ontvangen. Als we ongevraagde apparaten ontvangen, kunnen we deze niet accepteren en verwerken. Om een SERVICENUMMER aan te vragen, kunt u contact opnemen met onze dienstverlener via: info@lumag-maschinen.de

Label het verzendkarton duidelijk met het SERVICENUMMER om een snelle toewijzing te garanderen.

Garantiewerkzaamheden worden uitsluitend uitgevoerd door onze LUMAG Service-Werkplaats. Defecten die zich binnen de garantieperiode voordoen als gevolg van materiaal- of fabricagefouten zijn,

als ze zijn ontstaan ondanks de juiste werking en verzorging van het apparaat, door om een rectificatie te elimineren. In dit geval behouden wij ons het recht voor op een tweevoudige rectificatie, met hetzelfde defect, vor. Als een reparatie mislukt of onmogelijk is, kan het apparaat worden omgeruild voor een gelijkwaardig apparaat. Als de uitwisseling ook niet succesvol of onmogelijk is, is er de mogelijkheid van toverstoklung.

Normale slijtage, natuurlijke veroudering, onjuist gebruik, evenals reinigings-, verzorgings- en afstelwerkzaamheden vallen over het algemeen niet onder de garantie (bv.. snijapparaat, lucht en power sealers, bougies en trekstarters, aandrijfriemen en dergelijke). Door de werking en het gebruik zijn sommige componenten, zelfs wanneer ze worden gebruikt zoals bedoeld, onderhevig aan normale slijtage en moeten ze mogelijk tijdig worden vervangen.

KLANTENSERVICE

Voor technische vragen, informatie over onze producten en voor bestellingen van reserveonderdelen is ons serviceteam als volgt beschikbaar:

Diensttijd: maandag tot donderdag van 7.30 - 12.00 uur en 13.00 - 17.00 uur,
vrijdag van 7.30 - 12.30 uur

Telefoon:+49 / 8571 / 92 556-0

Fax:+49 / 8571 / 92 556-19

E-mail: info@lumag-maschinen.de

17. EG-VERKLARING VAN OVEREENSTEMMING

In overeenstemming met de bepalingen van de EG-richtlijnen

Machinerichtlijn 2006/42/EG EMC-richtlijn 2014/30/EU Outdoor Richtlijn 2000/14/EG

legt het gebruik uit

LUMAG GmbH
Rudolf-Diesel-Straße 1a D-84375
Kirchdorf a.Inn Telefon: +49 /
8571 / 92 556-0
Fax: +49 / 8571 / 92 556-19

dat het product

naam: Vibrationsstampfer
Type aanduiding: LVS30-GX

voldoet aan de essentiële beschermingseisen van de bovengenoemde EG-richtlijnen.
Conformiteit is gebaseerd op de volgende normen:

NL 500-1:2006+A1

Verplaatsbare wegebouwmachines - Veiligheid - Deel 1: Gemeenschappelijke eisen

NL 500-4:2011

Verplaatsbare wegebouwmachines - Veiligheid - Teil 4: Bijzondere eisen voor afdichtingsmachines

NL 55012:2007+A1

Elektromagnetische compatibiliteit (EMC) - Deel 6-1: Technische basisnormen - Immuniteit voor het vermogensbereik, zakelijke en commerciële gebieden en kleine bedrijven

NL 61000-6-1:2007

Voertuigen, boten en uitrusting aangedreven door verbrandingsmotoren - Radiostoringskarakteristieken - Grenswaarden en meetmethoden voor Bescherming van externe ontvangers

NL ISO 3744:1995

Akoestiek - Bepaling van geluidsvermogensniveaus van geluidsbronnen uit geluidsdrukmetingen - Envelopoppervlakmethode van nauwkeurigheidsklasse 2 voor een in wezen vrij geluidsveld over een reflecterend vlak

Gemachtigde voor het samenstellen van de technische documentatie: Gabriele Denk

De verklaring van overeenstemming heeft uitsluitend betrekking op de machine in de staat waarin zij is teruggezonden; er wordt geen rekening gehouden met eventuele wijzigingen/ of invoer door de eindgebruiker.

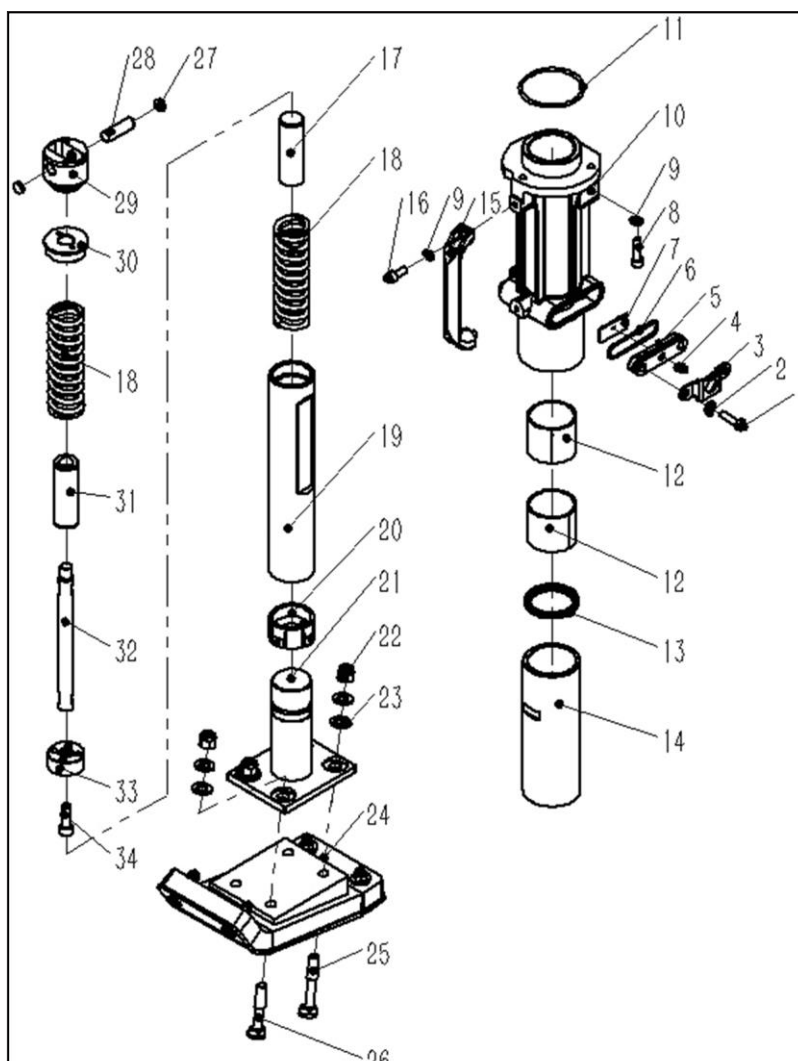
Kirchdorf, 10.12.2019 Christopher Weißenhorner, algemeen directeur

Plaats/datum Emissor, geautoriseerde handtekening



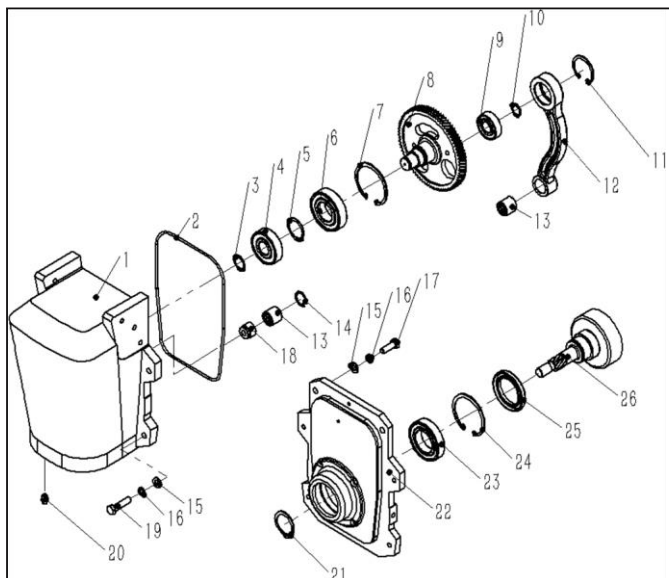
18. ONDERDELEN VAN DE MACHINE

Componenten, stamperonderdelen

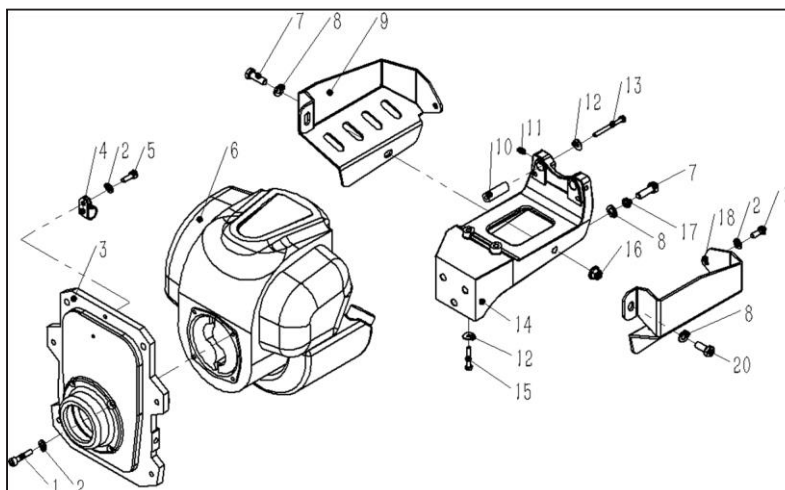


ONDERDELEN VAN DE MACHINE

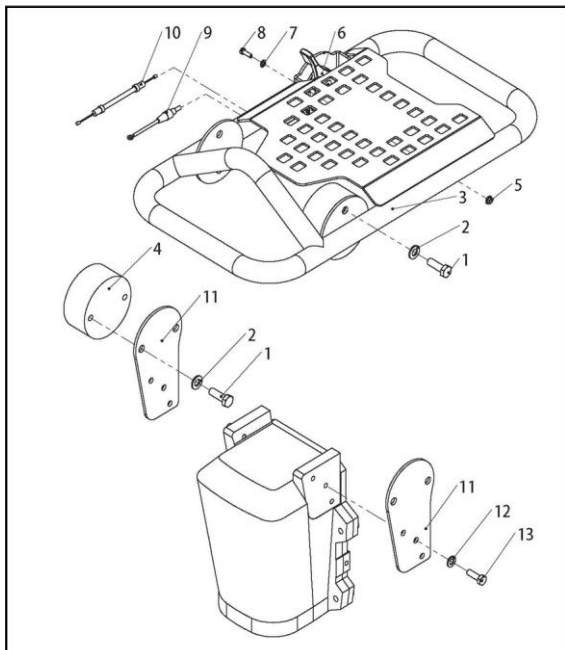
Onderdeel, stamp-bovendelen



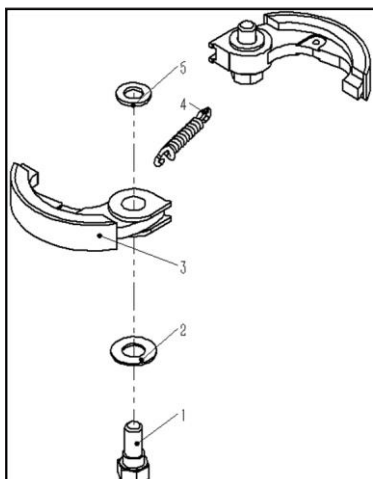
Componenten, MOTOR



Component, geleidingsbeugel



Component, KOPPELING



NOTITIES

Onder voorbehoud van wijzigingen!

Versie LVS30GX (12.19 E)

LUMAG GmbH

Rudolf Diesel Straat 1a
D-84375 Kirchdorf a. Inn, Duitsland

Telefoon: +49 8571/92556-0
Fax: +49 8571/92556-19
eMail: info@lumag-maschinen.de

Internet: www.lumag-maschinen.de



/lumag.duitland



/LumagMachines



LumagMachines