



Gebruikshandleiding Multi-Vac MV601EU

Toebehoren

KIT MET ZWENKWIELEN	KIT MET SLANGEN	KIT MET BINNENZAKKEN	KIT MET VILTEN ZAKKEN	KIT MET VOERING
Gebruik op harde oppervlakken voor manoeuvreerbaarheid.	Voor het zuigen op moeilijk te bereiken plaatsen.	Om bladeren, riet en gras te verzamelen.	Gebruik in alle stoffige omstandigheden.	Voering van de binnenbehuizing om de slijtage van de behuizing te verminderen.
P/N 840129	P/N 840116	P/N 840134	P/N 840129	P/N 840201

Vertaalde Instructies

BELANGRIJK- LEES AANDACHTIG VOOR GEBRUIK EN BEWAAR OM LATER TE KUNNEN RAADPLEGEN.



INHOUD

SPECIFICATIES EN GELUID/TRILLING	3
INSTRUCTIELABELS	4
MONTAGE-INSTRUCTIES	5-6
GEBRUIK	7-9
ONDERHOUD EN PROBLEMEN OPLOSSEN	10-15
GEÏLLUSTREERDE LIJST MET ONDERDELEN.....	16-24

Ga naar <http://www.billygoat.com> voor Canadees-Franse vertalingen van de producthandleidingen.

Visitez <http://www.billygoat.com> pour la version canadienne-française des manuels de produits



SPECIFICATIES

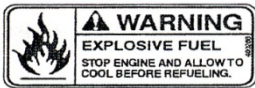
	MV601EU
Motor type	B&S 850E Series
Paardenkracht	5.5 (4.10 kW)
Brandstofcapaciteit	1.06 qt. (1.00 L)
Oliecapaciteit	0.625 qt. (0.59 L)
Gewicht machine	10 kg (22 lb)
Transportgewicht	180 lbs (81.7 kg)
Totale afmetingen	28" breed x 62,5" lang x 45,5" hoog
Maximale gebruikshelling	20°

NOT FOR REPRODUCTION

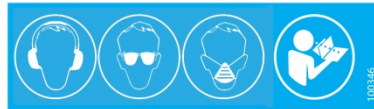


INSTRUCTIELABELS

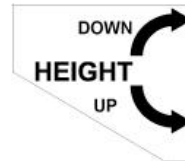
De hieronder getoonde labels zijn geïnstalleerd op uw BILLY GOAT® MV. Indien er labels beschadigd zijn of ontbreken, dient u deze te vervangen voordat u de apparatuur gebruikt. Om u te helpen bij het bestellen van vervangende labels werden onderdeelnummers toegevoegd aan de Geïllustreerde Onderdelenlijst. De correcte positie voor ieder label kan worden bepaald door de getoonde Afbeelding en Itemnummers te raadplegen.



LABEL BRANDSTOFWAARSCHUWING
ITEM 55 P/N 400268



LABEL OOR OOG ADEMEN LEZEN
ITEM 162 P/N 100346



LABEL HOOGTEAFSTELLING
ITEM 34 P/N 840054



LABEL GEVAAR
ITEM 11 P/N 400424



LABEL GEVAAR
ITEM 174 P/N 810736



LABEL DEUROOPENING
ITEM 175 P/N 840080

MOTORLABELS



BEDIENINGSELEMENTEN



Gas
P/N 840045



MONTAGE-INSTRUCTIES

Uw BILLY GOAT® MV-zuiger wordt in één krat vanuit de fabriek geleverd. Hij is volledig geassembleerd met uitzondering van de kap/bovenste hendel. Bevestigingsmaterialen voor de assemblage van kap/bovenste hendel zijn tijdelijk geïnstalleerd op de onderste hendel en de behuizing.



LEES alle veiligheidsinstructies voordat u de eenheid in elkaar zet.

PAS OP wanneer u de machine uit de doos verwijdert. De assemblage van kap/bovenste hendel is met kabels aan de machine bevestigd.

ONDERDELENZAK & LITERATUUR

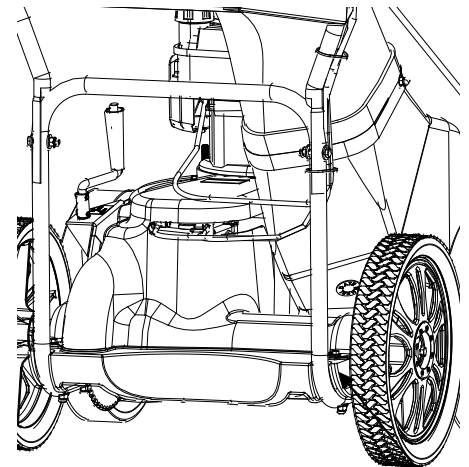
Garantiekaart P/N- 400972, Gebruikershandleiding P/N-840506, Algemene veiligheids- en waarschuwingenhandleiding P/N-100294, Conformiteitsverklaring P/N-100506

KOPPEL de bougiekabel **LOS** voordat u de machine monteert.

1. Bevestig de kap aan de behuizing en houd dit vervolgens op zijn plaats tijdens stap 2.
OPMERKING: Zorg ervoor dat alle kabels langs de onderkant van de kap en behuizing lopen. (Zie *Afb. 1*)
2. Installeer (item 170) eerst de middelste bout wanneer uitgelijnd met een moer op de behuizing. (Zie *Afb. 2*)
3. Bevestig de rest van de kap op de behuizing met het overeenstemmende gereedschap. *OPMERKING:* U moet de bout/sluiting vanaf de binnenkant invoeren door via de kap te gaan. (Zie *Afb. 2*)
4. Bevestig de steun van de bovenste hendel met het overeenstemmende gereedschap. Herhaal vervolgens deze stap aan de andere kant. (Zie *Afb. 3* volgende pagina)
5. Bevestig het uiteinde van de staaf (item 164) aan de staaf van de zuigmondopening en maak die dan op zijn plaats vast door de contraoer vast te draaien. (Zie *Afb. 4* volgende pagina)
6. Bevestig de staaf van de zuigmondopening met het overeenstemmende gereedschap. *OPMERKING:* Het is eenvoudiger te doen met een gesloten zuigmondopening.
7. Bevestig het uiteinde van de staaf aan de staaf (zie *Afb. 5* volgende pagina).
8. Bevestig de staaf van de zuigmondopening aan de hendel met de zuigmondopening gesloten en de hendel in de positie van de kit met slangen. *OPMERKING:* Controleer of de zuigmondopening helemaal open gaat en sluit (zie pagina 15). Maak het uiteinde van de staaf vast of los (item 164) voor eventuele aanpassingen. (Zie *Afb. 4* en 5 volgende pagina).
9. Installeer kabel ty-wikkelingen.
10. Sluit de bougiekabel opnieuw aan.
11. Bevestig de zak.

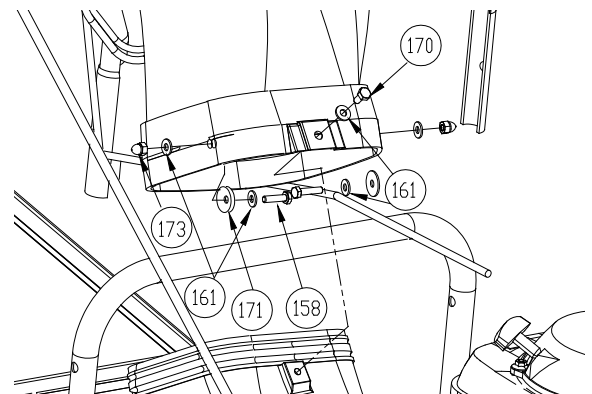
Checklist onderdelen in de doos

- B&S 6.5 motor
- Onderdelenzak P/N-840290
- Ty-wikkels (2 ea)



Afb. 1

1e

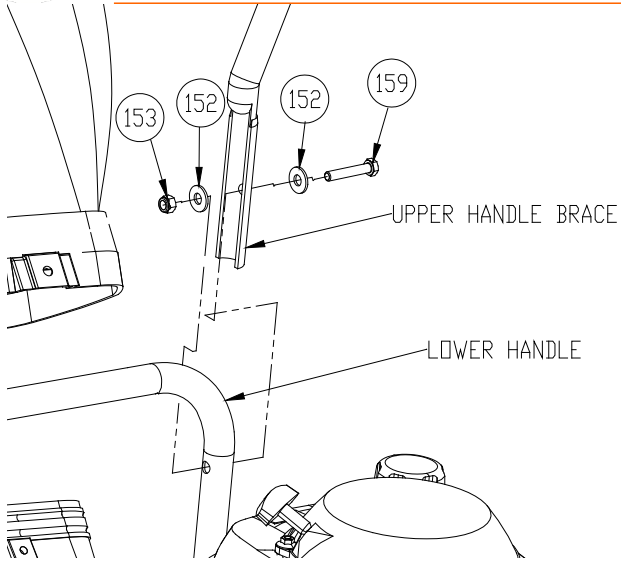


Afb. 2

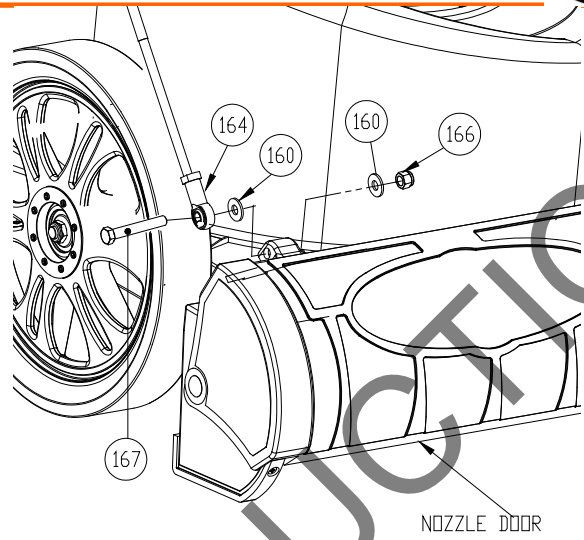


MV650H Gebruikershandleiding

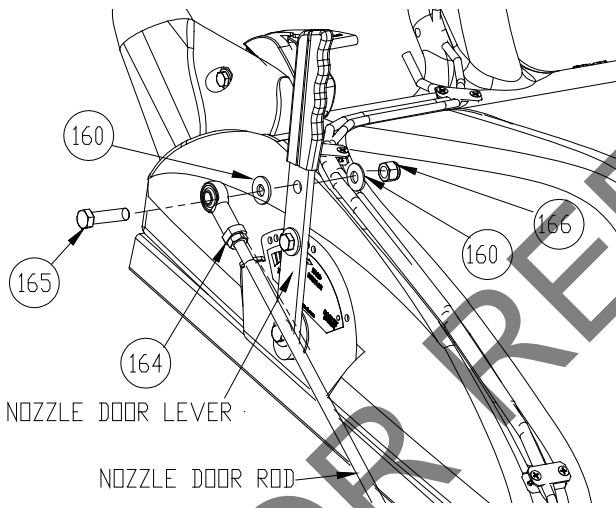
CE



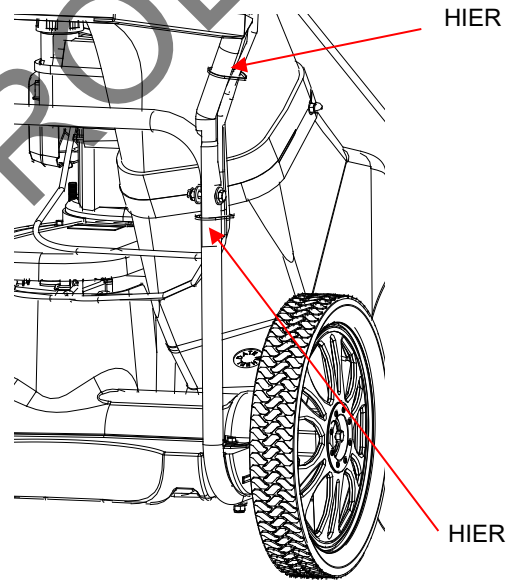
Afb. 3



Afb. 4



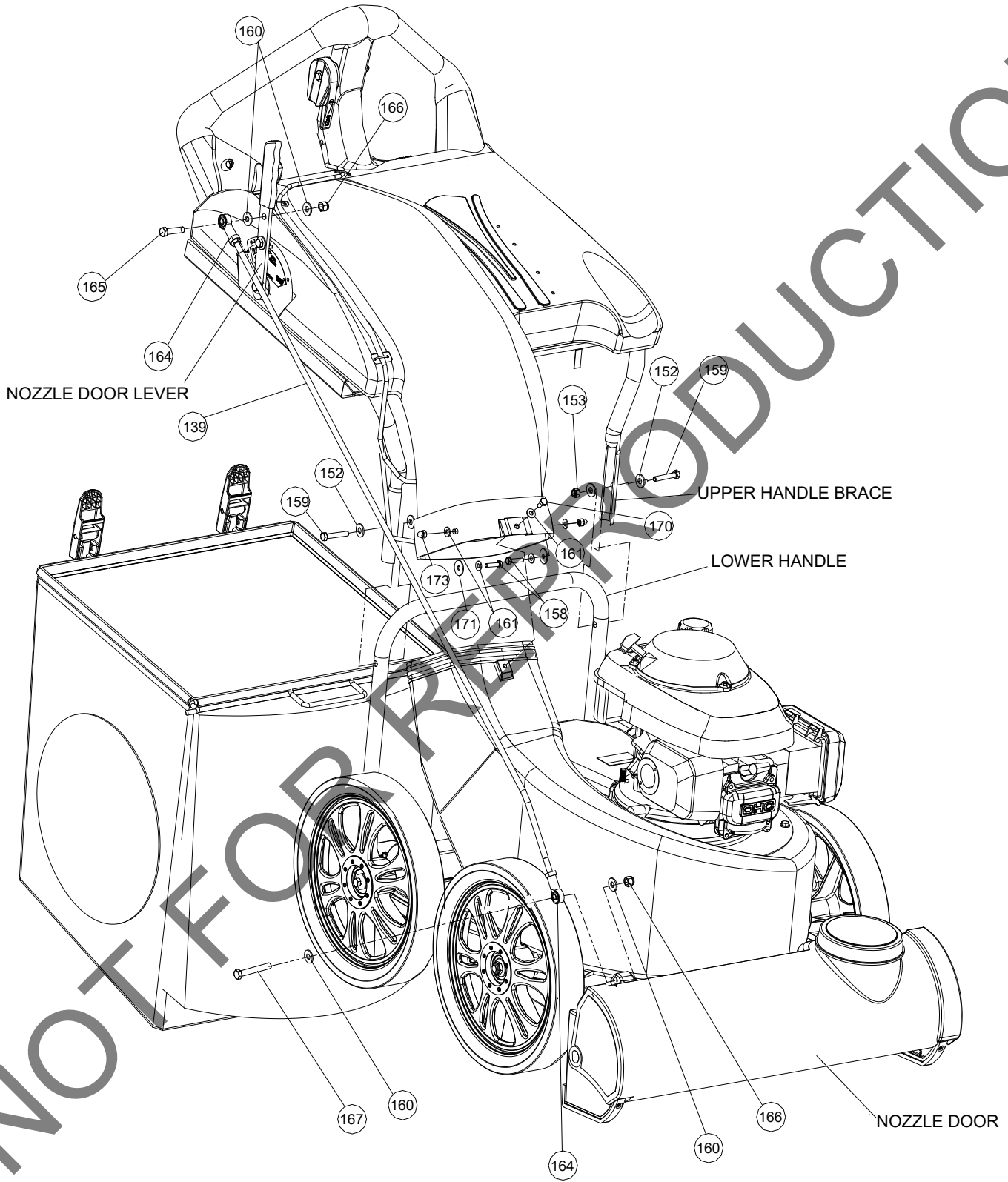
Afb. 5



Afb. 6



Afb. 7



MV Vacuum Assembly Drawing



GEREEDSCHAP VAN ONDERDELENZAK

ITEM NO.	PART NO.	DESCRIPTON	QTY
139	840061	ROD LIFT NOZZLE DOOR	1
150	900407	TY- WRAP	2
152	8171003	WASHER 5/16" FLAT ZP	4
153	8160002	NUT LOCK 5/16"-18	2
158	8041006	SCREWCAP 1/4"-20 X 1" ZP	2
159	8041031	SCREWCAP 5/16" X 1 3/4" ZP	2
160	8171004	WASHER 3/8 FLAT	4
161	8172007	WASHER 1/4" SAE ZP	5
164	400886	ROD END BALL JOINT 3/8" NF	2
165	8041052	SCREWCAP 3/8"-16 X 1 1/2" ZP	1
166	8160003	NUT LOCK 3/8"-16	2
167	8041056	SCREWCAP 3/8"-16 X 2 1/2" ZP	1
170	8041004	SCREWCAP 1/4"-20 X 3/4" HCS ZP	1
171	8172019	WASHER FENDER 1/4" ZP	2
173	840071	NUT ACORN 1/4"-20	2

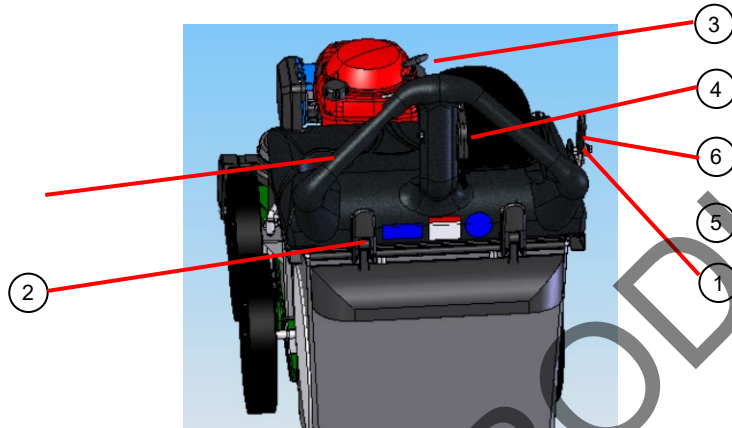


GEBRUIK

Deze zuiger is ontworpen om afval, organisch materiaal en ander soortgelijk afval op te halen. De machine mag niet worden gebruikt voor een ander dan het beoogde doel.

GEBRUIKERSBEDIENING

De plaats van de gebruiker bevindt zich aan de achterkant van de machine tussen de sturen. De gebruiker moet STAAN op een plaats waar hij beide sturen stevig kan vastgrijpen, zodat hij voldoende kracht heeft om de machine te sturen. De bedieningselementen van de gebruiker worden hieronder getoond.



Locatie van de bedieningselementen van de gebruiker

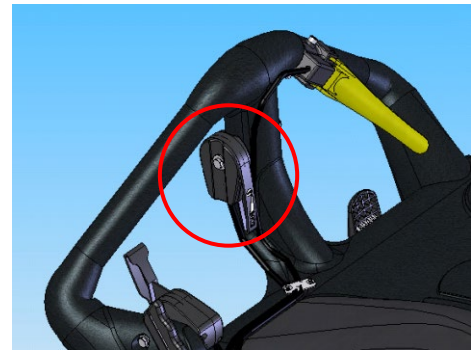
- | | | | | | |
|---|---------------------------|---|------------------|---|-------------|
| 1 | Aanpasser zuigmondopening | 2 | Zakvergrendeling | 3 | Trekstarter |
| 4 | Gasbediening | | | | |

STARTEN

CONTROLEER het oliepeil van de motor voordat u de machine gebruikt.

START de apparatuur **NIET** wanneer de puinzak niet op zijn plaats zit.

1. Plaats de apparatuur op een vlak, stevig oppervlak zonder rotsen of ander puin.
2. Plaats de gas in de CHOKE-positie.
3. Maak de machine vast met de linkerhand aan de hendel, trek vervolgens aan de starterkoord met de rechterhand om de motor te starten. **OPMERKING:** Trek traag aan de starterkoord tot u weerstand voelt. Trek vervolgens snel aan de koord om terugslag te verhinderen.
4. Plaats de gasbediening in de RUN-positie en laat de machine de correcte bedrijfssnelheid bereiken.



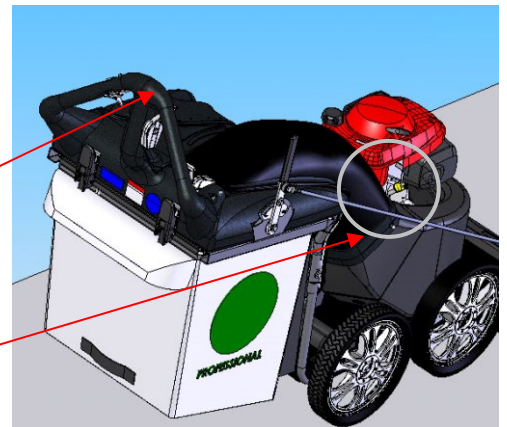
Afb. 8

UITSCHAKELN

1. Trek de gasklepbediening helemaal terug naar de STOP-positie.

Maak de machine tijdens het starten vast aan de hendel met de linkerhand.

Trek met de rechterhand aan de starterkoord.

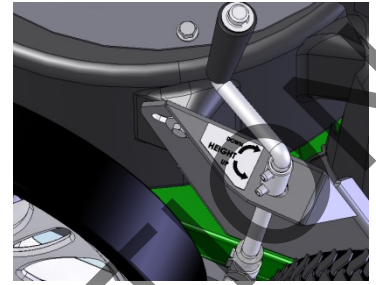


Afb. 9



HOOGTEAFSTELLING VAN DE ZUIGMOND

Voor maximaal ophalen: Stel de hoogte van de zuigmond zo dicht mogelijk bij het puin af, maar zonder de luchtstroom in de zuigmond te blokkeren. **OPMERKING:** Begraaf de zuigmond nooit in puin. De zuigmond wordt omhoog en omlaag gebracht door de krukhendel in wijzerzin en in tegenwijzerzin te draaien. (Zie *Afb. 10*.)



Afb. 10

DEURAFSTELLING VAN ZUIGMOND

De deur van de zuigmond kan worden aangepast voor maximale prestaties bij diverse toepassingen.

- Als de hendel volledig naar achter staat, is de zuigmond volledig geopend. Dit is ideaal bij gazons. (Zie *Afb. 11*.)
- Bij toepassingen op harde oppervlakken plaatst u de hendel halverwege. (Zie *Afb. 12*.)
- Sluit de zuigmond voor gebruik met de optionele slangenset (P/N 840116). Deze afstelling is ideaal voor gebruik met de slangset. (Zie *Afb. 13*.)



Afb. 11



Afb. 12



Afb. 13

GEBRUIK VAN DE ZUIGER

Deze machine is ontworpen voor het opzuigen van bladeren, gemaaid gras en ander organisch afval. Afval dat gemengd is met blikken, flessen en kleine hoeveelheden zand, kan worden opgezogen; maar dit is niet het hoofddoel van de machine. Als u blikken, flessen en zand opzuigt, heeft dit een invloed op de levensduur van uw machine. In stoffige omstandigheden kan het nodig zijn om de kit met vilten zakken (P/N 840022) aan te kopen.

Niet gebruiken wanneer er sprake is van overmatig trillen. Schakel bij overmatig trillen de motor onmiddellijk uit en controleer op beschadigde of versleten rotor, losse rotorbout, losse rotorsleutel, losse motor of vreemde voorwerpen die zijn blijven steken. Opmerking: Raadpleeg de lijst met onderdelen voor geschikte specificaties voor rotorbouten. (Zie pagina 22 Verwijdering van de rotor.)

EEN VERSTOPTE ZUIGMOND VRIJMAKEN

KOPPEL de bougiekabel **LOS** voordat u onderhoud op de machine uitvoert.

1. Schakel de motor uit en wacht tot de rotor volledig stilstaat.
2. Koppel de bougiekabel los.
3. Verwijder verstoppingen met sterke handschoenen. Opgelet: De verstoppingen kunnen scherpe materialen bevatten.
4. Sluit de bougiekabel opnieuw aan.



INZAK

Puinzakken zijn normale vervangbare slijtageonderdelen.

Binnenzakken zijn beschikbaar om te gebruiken in diverse omstandigheden waarbij puin wordt opgezogen. (Zie Accessoires van binnenzakken op p. 1).

Plaats de zak **NIET** op of nabij een heet oppervlak, zoals de motor.

Zorg ervoor dat de motor volledig tot stilstand is gekomen voordat u de zak verwijdt of leegmaakt!

*****TIPS*****

Verwijder het puin regelmatig zodat de zak niet wordt overladen met meer gewicht dan u kunt dragen.

Er worden vele zuigers gebruikt waar stof met afval is gemengd. Uw machine kan met tussenpozen zuigen in stoffige gebieden. Maar als u deze regels volgt, dan kan uw machine blijven zuigen in stoffige omstandigheden:

- Laat de machine werken van inactief tot kwart kracht.
- Bewerk de puinzak machinaal of met een hogedrukreiniger als normaal reinigen de zak niet volledig schoonmaakt. De zak moet vóór gebruik volledig droog zijn.

Als u een of meer puinzakken in reserve hebt (P/N 840189), kunt u de downtime beperken wanneer vuile zakken worden gereinigd.

Het accessoire viltzak (P/N 840194) is uitstekend voor gebruik in stoffige omstandigheden.

ONDERHOUD

PERIODIEK ONDERHOUD

Periodiek onderhoud dient in de volgende termijnen te worden uitgevoerd:

Onderhoudshandeling	Ieder gebruik	Dagelijks of iedere 5 uur	Iedere 25 uur
Inspecteer op versleten of beschadigde onderdelen	•		
Controleer op overmatige trilling		•	
Inspecteer op losse onderdelen		•	
Reinig de puinzak	•		
Smeer de gasbedieningshendel. <i>OPMERKING:</i> Gebruik wit lithiumvet of gelijkwaardig.			•

VEELVOORKOMENDE VERVANGINGSONDERDELEN

- Zak; P/N 840189 vervangingszak voor originele apparatuur.
- Steunblok; P/N 840041 beschermingssteunblok voor mondstukslijtage.



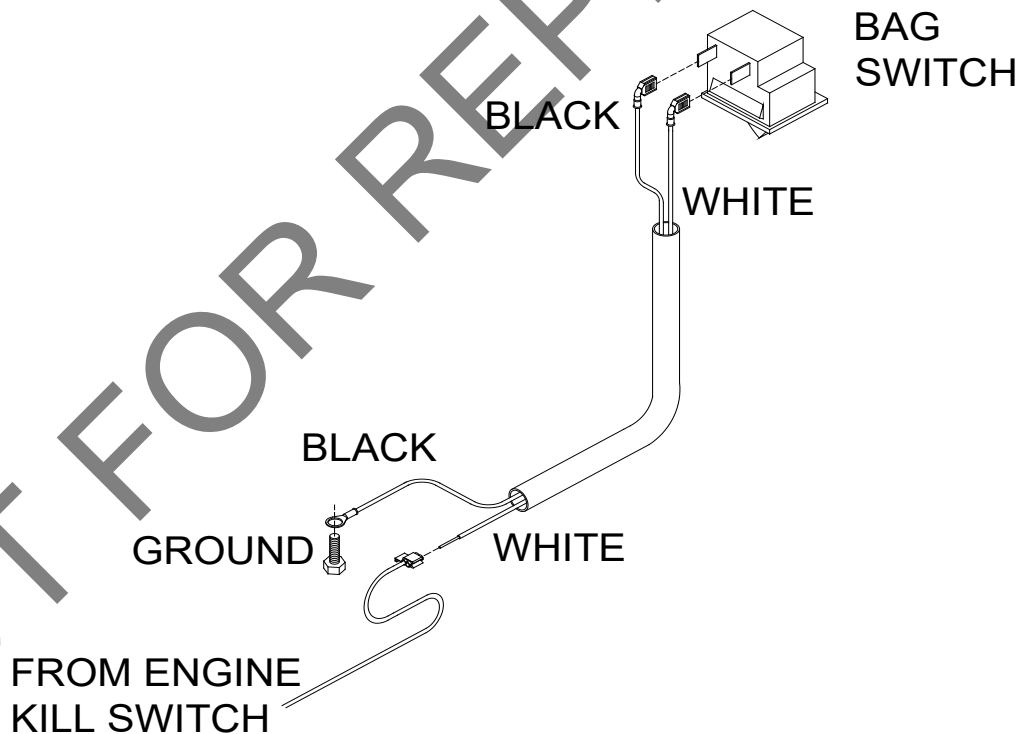
VERWIJDERING VAN DE ROTOR

LEES alle veiligheidsinstructies voordat u onderhoud uitvoert op de machine.

KOPPEL de bougiekabel **LOS** voordat u onderhoud op de machine uitvoert.

1. Wacht tot de motor is afgekoeld en ontkoppel de bougie.
2. Laat de benzine en olie uit de motor lopen.
3. Verwijder de motor, rotor en monteerplaat door de bouten aan de buitenkant van de behuizing te verwijderen.
4. Laat de motor bevestigd aan de plaat, verwijder de bout en vergrendelsluitring van de rotor en schuif de rotor van de krukas. (Een trekker kan nodig zijn.) **OPGELET:** Laat de rotor niet vallen.
5. Als de rotor niet van de krukas schuift, plaats dan twee breekijzers tussen de rotor en de behuizing op tegenovergestelde zijden. Wrik de rotor weg van de motor tot het losraakt. Kruipolie kan helpen om een vastgeraakte rotor los te maken.
6. Als de rotor niet kan worden losgemaakt, neem dan een bout die 3/8-24 x 2 3/4" langer is maar van dezelfde diameter en schroefdraadtype als de rotorbout. Keer de motor en rotor en steunmotor om boven de grond om schade aan de terugslag te verhinderen. Haal met de hand de langere bout in de krukas tot de bout de bodem raakt. Gebruik een geschikt werktuig of wieltrekker tegen de boutkop en de montageplaat van de rotor (in de buurt van de bladen) en haal de rotor van de as.
7. Om de rotor terug te plaatsen, gebruikt u een nieuwe rotorbout en veerring.
8. Draai de rotorbout vast. Haal de rotorbout aan tot 33-38 Ft. Lbs. (45-51 N.m).
9. Plaats de motor, rotor en monteerplaat opnieuw op de behuizing in omgekeerde volgorde van verwijdering.
10. Voordat u de bougiekabel aansluit, trekt u traag aan de starterkoord van de motor om er zeker van te zijn dat de rotor vrij draait.
11. Sluit de bougiekabel opnieuw aan.

ELEKTRISCHE SCHEMA'S



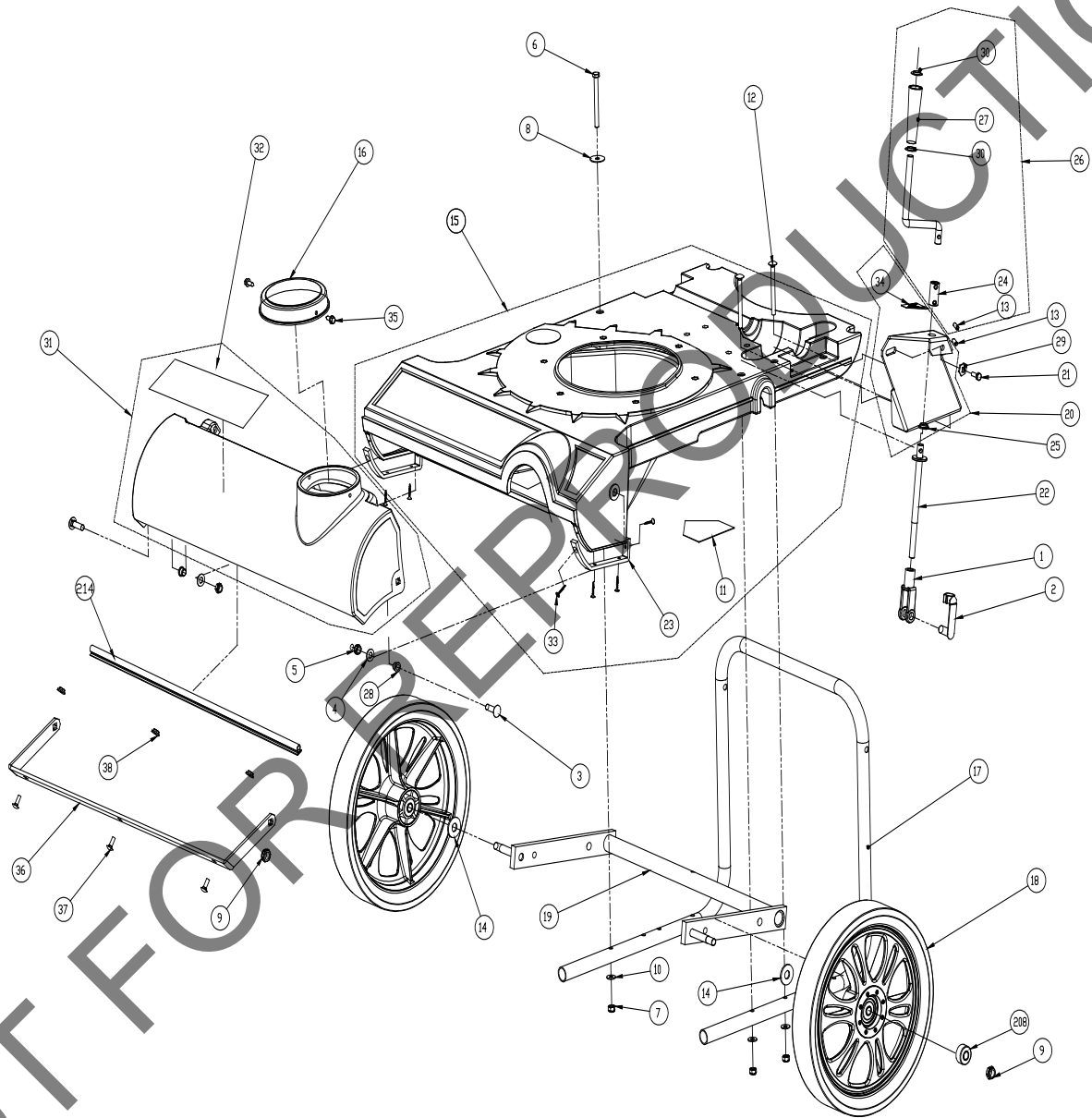


PROBLEMEN OPLOSSEN

Probleem	Mogelijke oorzaak	Oplossing
Zuigt niet of zuigt slecht	Vuile of volle puinzak of filter. Zuigmond te hoog of te laag afgesteld. Dop van slangset ontbreekt. Verstopte zuigmond of uitlaat. Te veel puin.	Reinig de puinzak en filter. Schud de zak schoon of was hem. Pas hoogte zuigmond af (zie pagina 10). Zoek de dop van slangset. Maak zuigmond of uitlaat vrij (zie pagina 10). Laat lucht puin aanvoeren.
Abnormale trilling	Rotor is los of in onbalans. Maak motor los.	Controleer rotor en vervang indien nodig. Controleer motor.
Motor start niet.	Gas in stand uit. Motor niet volledig in gaspositie. Geen benzine meer of slechte, oude benzine. Bougiekabel ontkoppeld. Gasklep uit. Vuile luchtfilter. Vergrendelingsvoorziening op zakplaat.	Controleer gasbediening (zie pagina 9). Controleer gasklep, positie gas (zie pagina 9). Controleer benzine. Sluit de bougiekabel aan. Schakel gasklep in. Reinig of vervang luchtfilter. Neem contact op met een gekwalificeerde technicus. Vergrendel de zak goed en controleer of de zakstaaf gebogen is.
Machine is geblokkeerd, kan niet worden verplaatst	Rotor verstopt of geblokkeerd. Motorprobleem.	Verwijder puin (zie pagina 10). Neem contact op met een motordealer voor motorproblemen.



MV PUSH EU NOZZLE PARTS DRAWING



Nozzle Assembly



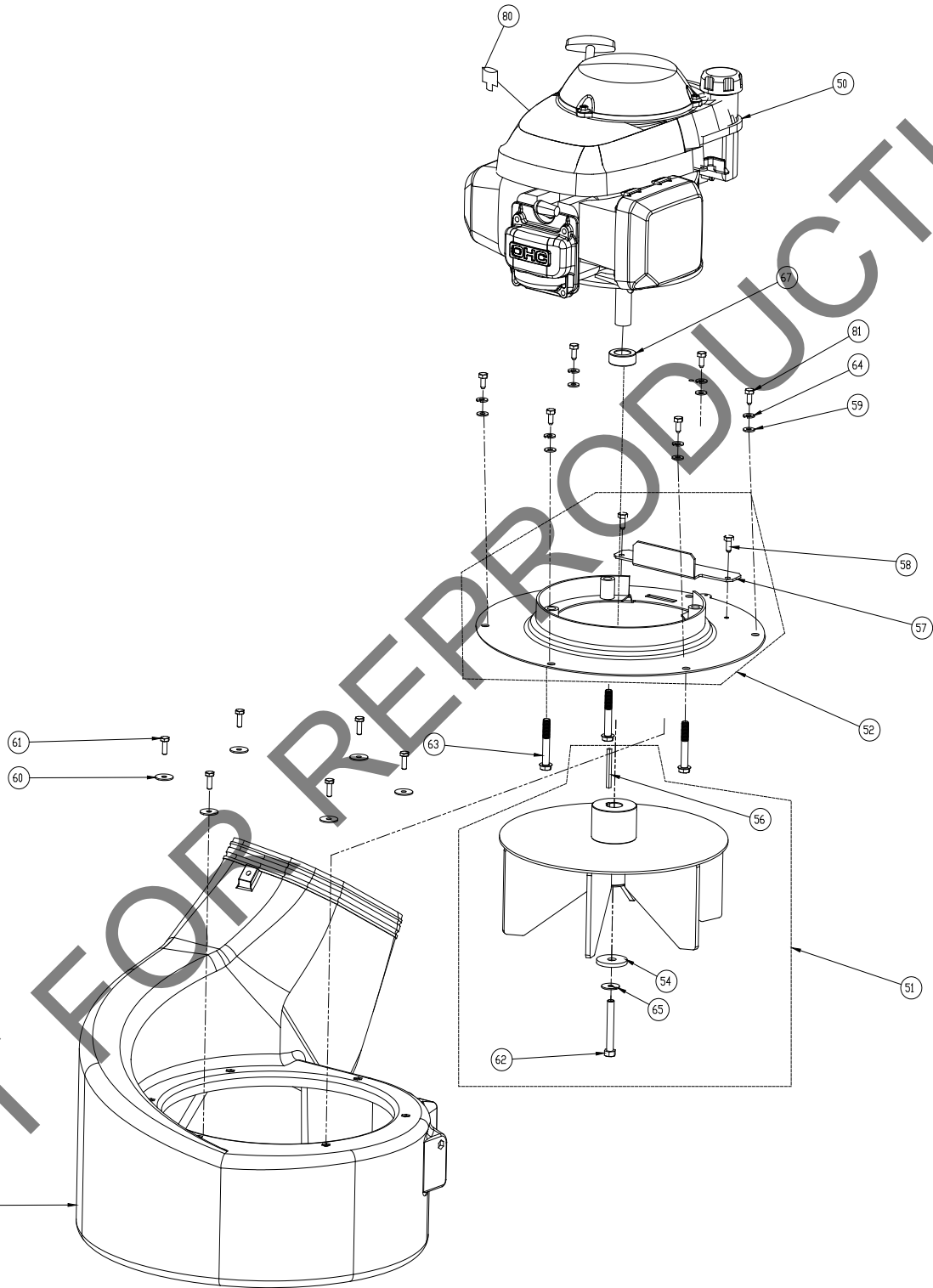
MV PUSH EU Owner's Manual

MV PUSH EU NOZZLE PARTS LIST

1	350127	YOKE 1/2 - 20	1
2	350128	PIN YOKE 1/2"	1
3	840243	SCREWCAP BUTTON HEAD 3/8"-16 X 1 1/4" PL	2
4	8172009	WASHER 3/8" SAE ZP	2
5	8161042	NUT LOCK 3/8-16 LT WT THIN ZP	2
6	8041038	SCREWCAP 5/16 -18 x 3 1/2	1
7	8160002	NYLON INSERT LOCKNUT 5/16-18 UNC	3
8	8172020	WASHER FLAT FENDER 5/16	1
9	8161044	NYLON INSERT LOCKNUT 1/2-13 UNC THIN	2
10	8171002	WASHER 1/4" FC ZP	3
11	400424	LABEL WARNING OPEI	1
12	8024050	BOLTCARRIAGE 5/16-18X3 1/2	2
13	520156	ROLL PIN 1/4 X 1 LONG	2
14	8172011	WASHER 1/2" SAE ZP	2
15	840118	NOZZLE MV VAC ASSEMBLY	1
16	840019	CAP 5 IN HOSE VAC	1
17	840024	HANDLE LOWER MV VAC	1
18	840101	WHEEL 14" ASSEMBLY WITH BEARING AND TIRE	2
19	840104	AXLE FRONT WA MV VAC	1
20	840155	HGT ADJ WA W/LABEL MV VAC	1
21	8041004	SCREWCAP 1/4 - 20 x 0.75 HWH	1
22	840034	LINK HGT ADJ MV VAC	1
23	840041	BRACKET NOZZLE WEAR GUARD MV VAC	2
24	840029	ROD CONNECT HGT ADJ	1
25	840073	BUSHING 0.5" ID 0.625 OD X X 0.250	1
26	840119	ROD HANDLE CRANK ASSEMBLY	1
27	840057	HANDLE CRANK 0.5 ID X 3.72 LONG	1
28	840078	BUSHING 3/8" ID 1/2" OD X 3/8" LONG	2
29	840158	WASHER LOCK 1/4" TWISTED TOOTH	1
30	840207	NUT PAL 0.5" ID X 0.75 OD	2
31	840135	NOZZLE COVER MV VAC	1
32	840259	LABEL MV BADGING	1
33	840035	SCREW PLASTIC	8
34	840054	LABEL HGT ADJ MV VAC	1
35	840082	SCREW PLASTITE 1/4"-10 X 3/4 HWH ZP	2
36	840088	BRACKET NOZZLE COVER REINFORMENT MV	1
37	8024021	BOLT CARRIAGE 1/4-20X0.75	3
38	900455	NUT FLANGE 1/4-20	3
208	840017	MV WHEEL BEARING	2
214	840271	EXTRUSION SEAL DOOR	1



MV PUSH EU ENGINE PARTS DRAWING



Engine Assembly



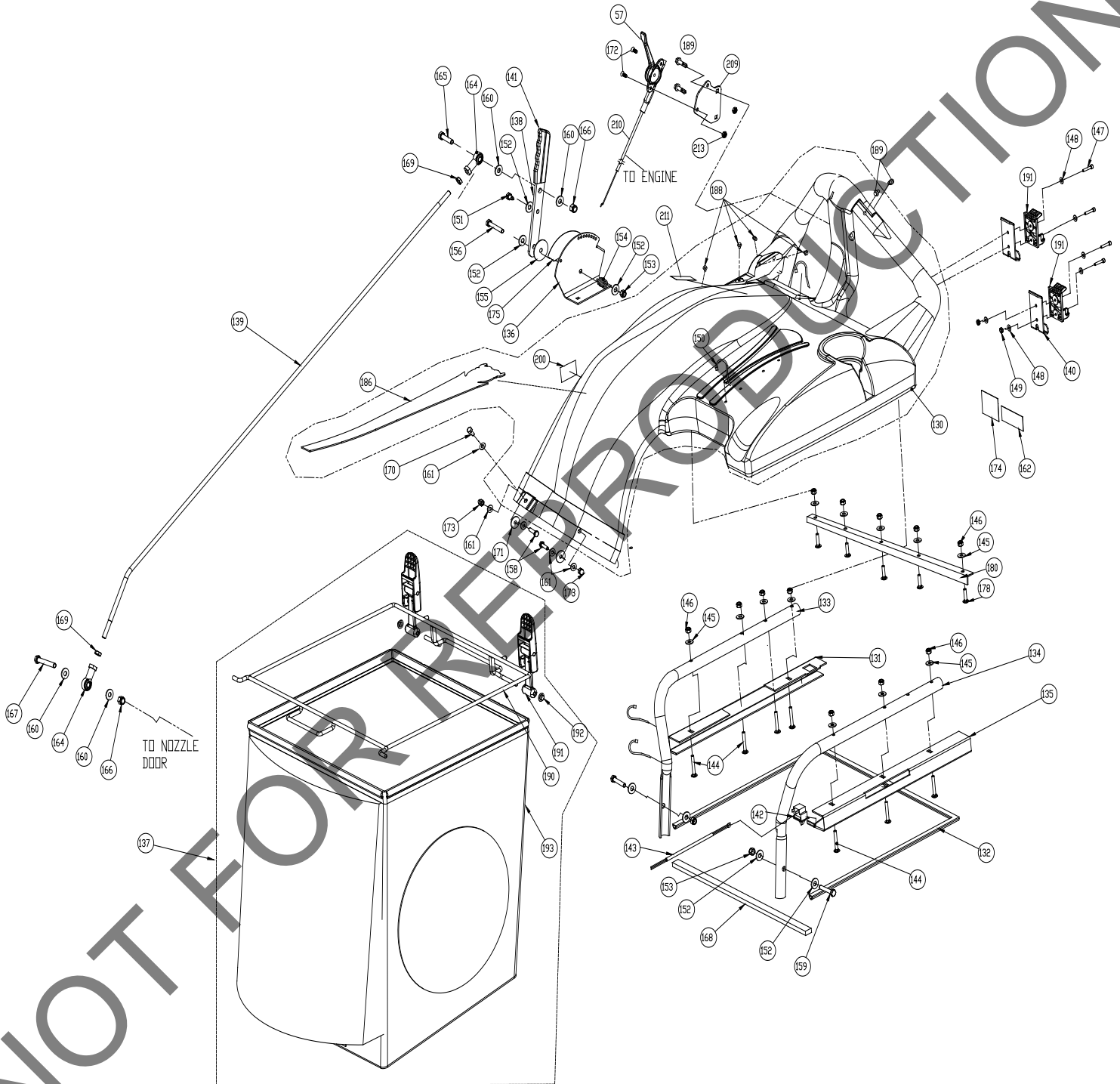
MV PUSH EU Owner's Manual

MV PUSH EU ENGINE PARTS LIST

ITEM NO.	PART NUMBER	DESCRIPTION	QTY.
50	891221	ENGINE B&S 850E SERIES	1
51	840112	IIPELLER 12.75 WA PUSH VAC	1
52	840111	PLATE TOPWAPUSHVAC	1
53	840003	HOUSING PLASTIC	1
54	440153	WASHER 1.5 OD X .453 ID X .25 THK	1
56	9201087	SQ KEY 2.125 X .87	1
57	840220	BRACKET COVER TOP PLATE VAC	1
58	890359	SCREW 1/4"-20 X 5/8" HWH	2
59	8172007	WASHER 1/4" SAE ZP	6
60	8172019	WASHER FENDER 1/4 ZP	6
61	8041004	SCREWCAP 1/4 - 20 x 0.75 HWH	6
62	790167	SCREWCAP 3/8-24X2 3/4" W/PATCH LOCK	1
63	900564	SCREWCAP 3/8"-16X2 1/2" TAPTITE	3
64	8177010	WASHER SPLIT LOCK 1/4"	6
65	8177012	WASHER LOCK 3/8" ST MED	1
67	840083	SPACER 1.50OD X .875ID X .5 THK	1
80	840215	TERMINAL 18-14 BLUE T-TAP	1
81	840213	SCREWCAP 1/4-20X5/8 GR. 5	6



MV PUSH EU HOOD PARTS DRAWING



Hood Assembly



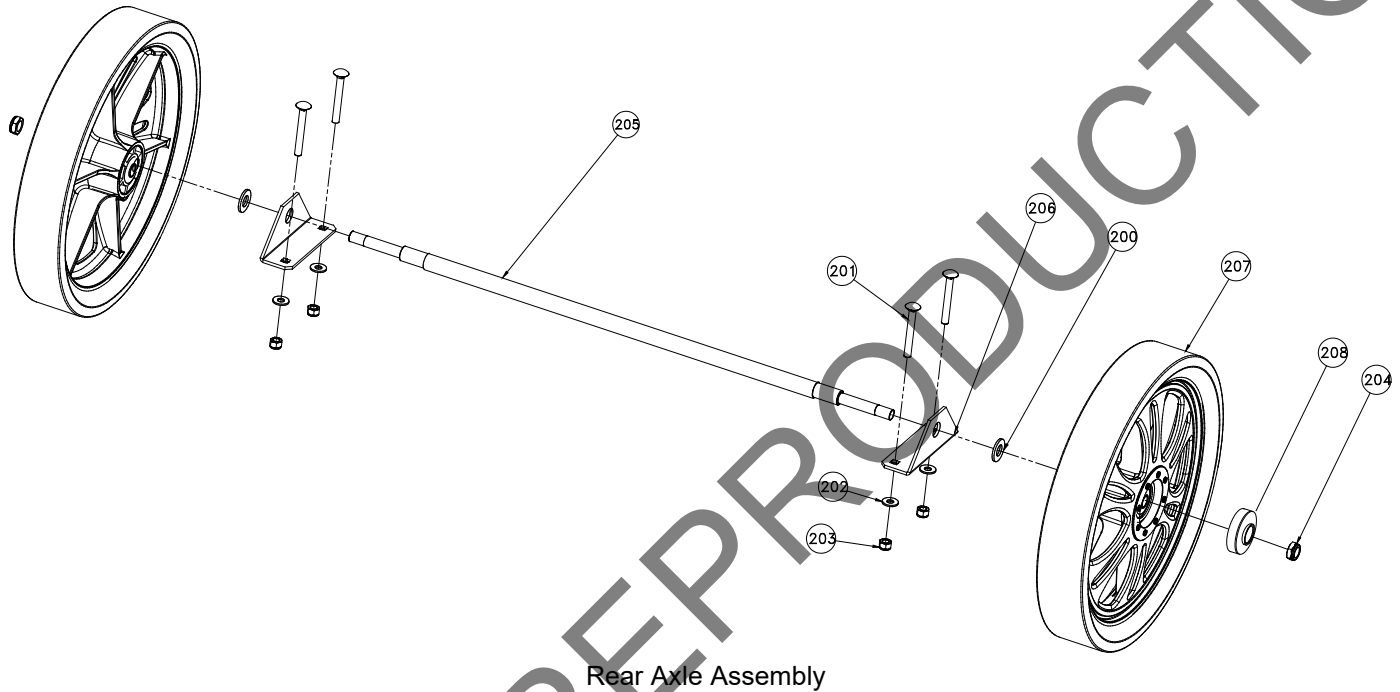
MV PUSH EU Owner's Manual

MV PUSH EU HOOD PARTS LIST

ITEM NO.	PART NUMBER	DESCRIPTION	QTY.
57	440013	CONTROL THROTTLE	1
130	840141	HOOD ASSY W/ LABEL MV VAC	1
131	840153	BRACKET BAG CHANNEL RH W/SEAL MV VAC	1
132	840196	SEAL BAG MV VAC	1
133	840037	TUBE HANDLE BRACE RH MV VAC	1
134	840038	TUBE HANDLE BRACE LH MV VAC	1
135	840274	BRACKET BAG CHANNEL LH	1
136	840152	BRACKET NOZZLE DOOR ADJ W/LABEL MV VAC	1
137	840195	BAG ASSEMBLY MV VAC	1
138	840138	BAR LIFT NOZZLE DOOR W/ GRIP MV VAC	1
139	840061	ROD LIFT NOZZLE DOOR SP VAC	1
140	840062	PLATE BAG LATCH MV VAC	2
141	840191	GRIP LEVER LIFT	1
142	840058	SWITCH INTERLOCK VAC	1
143	840276	HARNESS WIRE ASSY MV VAC	1
144	8024025	BOLT CARRIAGE 1/4-20 X 1.75	7
145	8171002	WASHER 1/4" FC ZP	12
146	8160001	NYLON INSERT LOCKNUT 1/4-20 UNC	12
147	520018	SCREW HEX HEAD #10-24 X 1"	4
148	8172005	WASHER #10 SAE ZP	8
149	8164005	NYLON INSERT LOCKNUT #10-24 UNC	4
150	900407	TY WRAP	1
151	610347	PIN SCREW 1/4-28	1
152	8171003	WASHER 5/16 FLATWASHER ZP	7
153	8160002	NYLON INSERT LOCKNUT 5/16-18 UNC	3
154	610429	SPRING LEVER GZ	1
155	610348	FIBRE WASHER	1
156	8041032	SCREWCAP 5/16"-18 X 2 ZP	1
158	8041006	SCREWCAP 1/4-20X1" ZP	2
159	8041031	SCREWCAP 5/16-18 X 1.75 ZP	2
160	8171004	WASHER 3/8" FC	4
161	8172007	WASHER 1/4" SAE ZP	6
162	100346	LABEL SAFETY PROTECT READ MANUAL	1
164	400886	ROD END BALL JOINT 3/8 NF	2
165	8041052	SCREW CAP 3/8-16X1 1/2 ZP	1
166	8160003	NYLON INSERT LOCKNUT 3/8-16 UNC	2
167	8041056	SCREWCAP 3/8"-16X2 1/2" ZP	1
168	840197	SEAL BAG FRONT HOOD 20.5 LONG	1
169	8149003	NUT REG 3/8-24 NF	2
170	8041004	SCREWCAP 1/4"-20X3/4" HCS ZP	1
171	8172019	WASHER FENDER 1/4 ZP	7
172	830514	SCREW MACH FLAT HD PHIL #10-24	2
173	840071	NUT ACORN 1/4-20	2
174	810736	LABEL DANGER FLYING DEBRIS	1
175	840080	LABEL NOZZLE DOOR MV VAC	1
178	8024021	BOLT CARRIAGE 1/4-20 X 3/4"	5
180	840214	BRACKET HOOD FRONT STRAIGHTENER	1
188	840113	PLUG SNAP RIVET 0.166 DIA	8
189	840114	PLUG SNAP RIVET 0.232 DIA	2
190	840040	ROD BAG WA MV VAC	1
191	840139	LATCH RUBBER ASSEMBLY MV VAC	2
192	360203	PAL NUT 0.312	2
193	840189	BAG DEBRIS MV VAC	1
209	840267	PLATE MV THROTTLE CONTROL	1
210	840268	CABLE THROTTLE CONTROL 52"	1
211	501314	LABEL THROTTLE	1
212	840082	SCREW PLASTITE 1/4"-10 X 3/4" HWH ZP	1
213	8164005	NUT LOCK LT #10-24 HEX	2



MV PUSH EU REAR AXLE PARTS DRAWING



MV PUSH EU REAR AXLE PARTS LIST

ITEM NO.	PART NUMBER	DESCRIPTION	QTY.
200	8172011	WASHER FLAT 1/2" SAE	2
201	8024046	BOLT CARRIAGE 5/16-18X2 1/2	4
202	8171002	WASHER 1/4" FC ZP	4
203	8160002	NYLON INSERT LOCKNUT 5/16-18 UNC	4
204	8161044	NYLON INSERT LOCKNUT 1/2-13 UNC THIN	2
205	840091	SHAFT REAR AXLE PUSH VAC	1
206	840090	BRACKET REAR AXLE MOUNT PUSH MV VAC	2
207	840101	WHEEL 14" ASSEMBLY WITH BEARING AND TIRE	2
208	840017	MV WHEEL BEARING	2