

# PRO-22

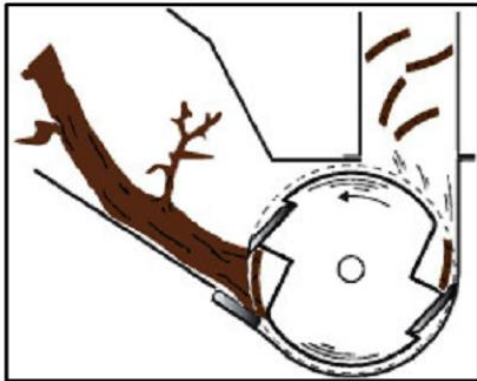
Hakselaar / woodchipper

Type nr. PRO-22 S8

Gebruiksaanwijzing/ manual

**LEES DIT GOED DOOR VOORDAT U DE HAKSELAAR IN GEBRUIK NEEMT! DIT VOORKOMT PROBLEMEN.**

U HEEFT EEN PRO22 HAKSELAAR GEKOCHT MET EEN DUPLEX MESSEN TROMMEL. TAKKEN WORDEN EENVOUDIG NAAR BINNEN GETROKKEN DOOR 2 MESSEN DIE OP EEN ROND DRAAIENDE MESSENTROMMEL BEVESTIGD ZIJN. DE MESSEN (IN COMBINATIE MET DE CONTRA MESSEN VERHAKSELEN DE INGEVOERDE TAKKEN. U KUNT ALLE HOUTSOORTEN VERHAKSELEN MAAR GEEN SNOEIAFVAL VAN BIJV. HEESTERS, CONIFEREN OF VARENS. HET IS EEN TAKKENHAKSELAAR. ZACHT TUINAFVAL IS EVENTUEEL WEL TE VERHAKSELEN ALS ER MAAR (HARD) HOUT WORDT MEE INGEVOERD.



**VOORDAT U GAAT HAKSELEN MOET HET TOERENTAL ALTIJD MAXIMAAL STAAN. DE GASSCHUIF OP HET MOTORBLOK DIEN VOLLEDIG NAAR LINKS GESCHOVEN TE ZIJN.**

**BIJ HET INVOEREN VAN HET MATERIAAL IS HET BELANGRIJK DAT U DIT GELEIDELIJK INVOERT.** DUS U VOERT TAK(KEN) IN VIA DE INVOERTRECHTER, DE MACHINE BEGINT MET HET VERHAKSELEN, U STOPT NA KORTE TIJD EVEN MET INVOEREN DOOR DE TAKKEN TEGEN TE HOUDEN ZODAT DE MACHINE HET MATERIAAL GOED KAN UITVOEREN. VERVOLGENS GAAT U WEER VERDER MET INVOEREN EN HERHAALT DEZE PROCEDURE.

**DE MOTOR MOET OP TOEREN BLIJVEN** OM DE TAKKEN RESTEN GOED UIT DE TROMMEL TE KUNNEN GOOIEN. GAAT HET TOERENTAL OMLAAG EN BLIJFT U MAAR INVOEREN DAN ZAL DE HAKSELAAR VERSTOPPEN. **ZET IN GEVAL VAN VERSTOPPING DIRECT DE MACHINE UIT!** DOET U DIT NIET DAN RAAKT DE HAKSELAAR OVERBELAST EN VERBRANDEN DE AANDRIJFRIEMEN EN CENTRIFUGAALKOPPELING.

GEEF DE MACHINE DUS REGELMATIG DE TIJD OM HET MATERIAAL GOED AF TE VOEREN. ALS U STOPT MET HAKSELEN ZET DE MACHINE DAN NIET METEEN UIT MAAR DE LAAT DE MACHINE ENKELE MINUTEN ONBELAST DRAAIEN OM OOK DE LAATSTE HOUTSNIPPERS UIT DE TROMMEL TE KUNNEN VERWIJDEREN.

DE DUPLEX MESSENTROMMEL IS NIET GESCHIKT VOOR HET VERWERKEN VAN LOOF OF BIJVOORBEELD “ DUNNE RESTEN” VAN STRUIKEN. HEEFT U TE MAKEN MET VEEL LOOF AAN TAKKEN ZORG ER DAN VOOR DAT ER CONTINUE DIKKERE TAKKEN WORDEN MEE VERHAKSELD OM DE UITWORP OPTIMAAL TE HOUDEN. MERKT U DAT ER VERSTOPPING ONTSTAAT ZORG DAN U DIT DIRECT VERWIJDEERT.

**VOOR HET EERSTE GEBRUIK ABSOLUUT ALLE (ZICHTBARE) MOEREN EN BOUTEN AANDRAAIEN.**

**NA DE MACHINE 1 OF 2 KEER GEBRUIKT TE HEBBEN ALLE (ZICHTBARE) BOUTEN EN MOEREN OPNIEUW NATREKKEN. CONTROLEER DAARNA OOK REGELMATIG ALLE BOUT EN MOER BEVESTIGINGEN.**

**AANDACHT! De machine wordt geleverd zonder motorolie en zonder brandstof.**

Zowel het modelnummer als het serienummer zijn te vinden op het typeplaatje op de machine. U moet beide nummers veilig bewaren, zodat u ze in de toekomst kunt blijven gebruiken. In deze handleiding worden de functies en toepassingen van de machine uitgelegd.

## **VOOR UW VEILIGHEID**

**Lees de gebruiksaanwijzing voordat u in bedrijf wordt gesteld,  
Veiligheids- en waarschuwingsinstructies moeten in acht worden genomen!**

### **Overzicht**

#### **1. Voorwoord**

- 1.1 Informatie over de gebruiksaanwijzing
- 1.2 Beperking van aansprakelijkheid
- 1.3 Aanduiding van de machine
- 1.4 Kopieerrechtbescherming
- 1.5 Reservaties

#### **2 beoogd gebruik**

#### **3 beperking van de gebruikstijd**

#### **4. Milieu**

#### **5. Veiligheid**

- 5.1 Waarschuwingen
- 5.2 Veiligheidsinstructies
- 5.3 Persoonlijke beschermingsmiddelen (PBM)
- 5.4 Vervoer
- 5.5 Veilig omgaan met bedrijfsvloeistoffen/tanken
- 5.6 Servicebeveiliging
- 5.7 Elektrische apparatuur
- 5.8 Risico's en beschermende maatregelen
- 5.9 Gedrag in geval van nood

#### **6. Gebruikte**

#### **Waarschuwings- en meldingspictogrammen**

#### **7. Onderdeelaanduiding**

- 7.1 Versnipperaars
- 7.2 bv. enzinemotor

#### **8. Functies**

- 8.1 Motor
- 8.2 Apparaateenheid

#### **9. Specificaties**

- 9.1 Elektrische aansluiting
  - 9.1.1 Elektrostart
  - 9.1.2 Veiligheidsschakel (NIET-HALT)

#### **10. Technische beschrijving**

#### **11. Leveringsomvang**

#### **12. Montage**

#### **13. Type aandrijving**

- 13.1 Benzinemotor
- 13.2 De tank

13.2.1 Motorolie vullen

13.2.2 Brandstof tanken

#### **14. Installatie**

14.1 Voorbereiding van de plaats van gebruik

14.2 Startproces

14.3 Uitzetten van de motor

14.4 Tot stilstand brengen van de motor in geval van nood

14.5 Stationair toerental

#### **15. Gebruik van de hakselaar**

15.1 Wat mag worden gehakt

15.2 Hakselen

#### **16. Onderhouds- en**

#### **reparatiewerkzaamheden**

16.1 Onderhoudswerkzaamheden

16.2 Onderhoudsplanning

16.3 Smeermiddelen

16.3.1 Smeertrommel versnipperaars

16.3.2 Smeren van de slingeras

16.3.3 Motorolie verversen

16.4 Messen

16.5 Aandrijfriemen

16.5.1 Controle van aandrijfriemen op slijtage en spanning

16.5.2 Aandrijfriemen vervangen

16.6 Luchtfilter vervangen/reinigen

16.7 Bougie controleren/vervangen/reinigen

16.8 Beveiligingsapparatuur

16.9 Controleer wielen-en bandenspanning

16.10 Rubberen beschermflap

16.11 Reinigingsmachine

16.12 Bevestigingselementen controleren

16.13 Controle en reparatie van de bouw

#### **17. Vervoer**

17.1 Vervoer per hand

17.2 Vervoer met chassis

#### **18. Opslag**

#### **19. Verwijdering**

19.1 Buiten gebruik stellen

19.2 Dispositie van elektrische apparatuur

19.3 Verwijdering van smeermiddelen

- 20. Probleemoplossing
- 21. Garantie/Klantenservice
- 22. EG-verklaring van overeenstemming
- 23. Onderdelen PRO-22 S8

- Werking van de machine in geval van defecte veiligheidsvoorzieningen of veiligheids- en beveiligingsinrichtingen die niet goed zijn gemonteerd of niet functioneren
- Het niet naleven van de instructies in de gebruiksaanwijzing met betrekking tot transport, opslag, functie, bediening, uitharding en verzorging van de machine
- Willekeurige structurele veranderingen aan de machine
- Onvoldoende bewaking van machineonderdelen die onderhevig zijn aan slijtage
- Onjuist uitgevoerde reparaties
- Gevallen van catastrofe als gevolg van blootstelling aan vreemde lichamen en overmacht

## 1. Voorwoord

*Lees de volledige tekst van de gebruiksaanwijzing voor de montage en installatie. Gebruik deze instructies om vertrouwd te raken met de machine, het juiste gebruik en de veiligheidsinstructies.*

### 1.1 Informatie over de gebruiksaanwijzing

Deze gebruiksaanwijzing geeft belangrijke informatie over het omgaan met de PRO-22 S8 benzinehakselaar. Vereiste voor veilig werken, is de juiste naleving van alle gespecificeerde veiligheidsinstructies en -instructies. Bovendien moeten de lokale voorschriften ter voorkoming van ongevallen en algemene veiligheidsvoorschriften die van toepassing zijn op het toepassingsgebied van de machine worden nageleefd.

### 1.2 Beperking van aansprakelijkheid

Wij hebben ons ingespannen om u zo volledig mogelijk te informeren over ongevallenpreventie tijdens het gebruik van de machine, maar aanvaarden geen aansprakelijkheid voor onvolledige informatie over vermelde gevarenpunten en bronnen.

De fabrikant aanvaardt geen aansprakelijkheid voor schade als gevolg van:

- Niet-naleving van de gebruiksaanwijzing
- Misbruik van de machine zoals bedoeld
- Onjuiste montage, installatie, bediening en uitharding van de machine

### 1.3 Aanduiding machine

De term machine vervangt de handelsnaam van het artikel waarnaar deze handleiding - zie voorblad - verwijst.

### 1.4 Auteursrecht

Alle documenten zijn auteursrechtelijk beschermd. Het verstrekken en dupliceren van documenten, ook in uittreksels, alsmede kennisgevingen van de inhoud aan derden zijn niet toegestaan, tenzij uitdrukkelijk toegezegd.

### 1.5 Voorwaarden

Informatie over technische gegevens, afmetingen en illustraties van de machine, evenals wijzigingen in veiligheidsnormen, zijn onderhevig aan verdere ontwikkeling en zijn daarom niet altijd bindend voor de levering.

Druk- en formuleringsfouten uitgezonderd.



#### **BELANGRIJKE OPMERKING!**

**De machine wordt geleverd zonder motorolie.**

**Voor de eerste ingebruikname moet MOTOROLIE worden bijgevuld!**

## 2. Beoogd gebruik

De benzineversnipperaar – PRO-22 S8 – is uitsluitend bedoeld voor het pletten van struiken, vaste planten, schors, takken tot een takdikte van 15 cm. De machine is niet geschikt voor het verwerken van tuinaarde.

Wortels met aarde, stenen, glas, metaal, textiel, keukenafval, kartonnen dozen of plastic mogen in geen geval met de machine worden verpletterd.



### **VOORZICHTIGHEID!**

**Het snijden van afval van coniferen of vergelijkbaar dichte stekken kan leiden tot verstoppingen!**

De machine is alleen ontworpen voor gebruik door 1 persoon. Geen twee of meer mensen mogen ooit aan een machine werken.

De veiligheids-, werk- en onderhoudsvorschriften van de fabrikant, evenals de afmetingen die in de technische gegevens zijn gespecificeerd, moeten worden nageleefd.

Elk ander gebruik is in strijd met het beoogde doel. Onvoorzienbare schade kan optreden door onjuist gebruik, wijzigingen aan de machine of het gebruik van onderdelen die niet zijn getest en goedgekeurd door de fabrikant!



### **WAARSCHUWING!**

#### **Mogelijk misbruik**

- Veiligheidsvoorzieningen mogen niet worden gededemonteerd of overbrugd.
- Gebruik van niet-uitgebrachte accessoires.
- De machine mag niet in commercieel gebruik worden gebruikt.

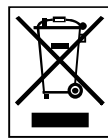
***Personen die niet bekend zijn met de gebruiksaanwijzing, kinderen, adolescenten en personen onder invloed van alcohol, drugs en medicatie mogen de machine niet bedienen.***

## 3. Beperking van de gebruiksuren

In woonwijken en kleine nederzettingen of op het terrein van ziekenhuizen en verpleeghuizen mogen hakselaars niet de hele dag worden gebruikt op zonen feestdagen en op weekdays van 20.00 tot 7.00 uur.

Houd ook rekening met de regionale regelgeving inzake geluidsbescherming.

## 4. Milieu



Recycle afval en gooi het niet weg als afval. Alle gereedschappen, slangen en verpakkingen moeten worden gesorteerd, naar het plaatselijke recyclingcentrum worden gebracht en op een milieuvriendelijke manier worden afgevoerd.

De plaats van gebruik moet worden beschermd tegen verontreiniging met lekkende bedrijfsvloeistoffen. Verbruikte of resterende bedrijfsmaterialen moeten worden gerecycled in overeenstemming met de voorschriften die van toepassing zijn op de plaats van gebruik voor milieubescherming.



**Vraag uw gemeentelijke afvalverwerkingsinstantie naar de mogelijkheden van milieuvriendelijke en geschikte verwijdering.**

## 5. Veiligheid

Deze sectie biedt een uitgebreid overzicht van alle belangrijke veiligheidsaspecten, voor een adequate bescherming van de operator en voor een veilige en probleemloze werking.

Het niet opvolgen van de instructies en veiligheidsinstructies in deze handleiding kan tot aanzienlijke gevaren leiden.

### 5.1 Waarschuwingen

Waarschuwingen worden aangegeven met symbolen in deze gebruiksaanwijzing. De veiligheidsinstructies worden ingeleid door signaalwoorden die de omvang van het gevaar uitdrukken.

De instructies moeten strikt worden nageleefd om ongevallen, persoonlijk letsel en materiële schade te voorkomen.



#### **GEVAAR!**

**Het niet naleven van deze instructie vormt het grootste risico voor het leven of het risico op levensbedreigende verwondingen.**



#### **WAARSCHUWING!**

**Het niet naleven van deze instructie brengt levensgevaar of ernstig letsel in gevaar.**



#### **VOORZICHTIGHEID!**

**Als deze instructie niet wordt opgevolgd, is er een licht tot matig risico op letsel.**



#### **BELANGRIJKE OPMERKING!**

**Als deze instructie niet wordt opgevolgd, bestaat het risico op schade aan de motor of andere materiële activa.**

### 5.2 Veiligheidsinstructies



#### **WAARSCHUWING!**

**Maak uzelf vertrouwd met de machine. Een goede training is een voorwaarde voor veilig werken met deze machine. Onjuiste bediening of bediening door ongetraind personeel kan een gevaar vormen.**

Lees de gebruiksaanwijzing van deze machine zorgvuldig door en let op de etiketten op de machine. Maak uzelf vertrouwd met de toepassing en de beperkingen, evenals de gerelateerde, specifieke, potentiële gevaren.

Maak uzelf bovendien vertrouwd met de bedieningselementen en het juiste gebruik ervan. Leer hoe u het apparaat kunt stoppen en snel kunt uitschakelen. Onervaren bedieners moeten worden geïnstrueerd door personeel dat bekend is met de machine. Alleen dan mogen ze de machine bedienen.

Naast de arbeidsveiligheidsinstructies in deze handleiding moeten de veiligheids-, ongevallenpreventie- en milieubeschermingsvoorschriften die van toepassing zijn op het toepassingsgebied van de machine en de verkeersregels worden nageleefd.

#### **Verantwoordelijkheid van de exploitant**

De bediener moet de bedieningsinstructies ter beschikking van de bediener stellen en ervoor zorgen dat de bediener deze heeft gelezen en begrepen. De gebruiksaanwijzing moet worden overhandigd. Bovendien moet hij het personeel op regelmatige tijdstippen trainen en informeren over de gevaren van het hanteren van de machine.

Bovendien is de operator ervoor verantwoordelijk dat de machine altijd in technisch perfecte staat verkeert.

#### **Verantwoordelijkheid van de exploitant**

Alleen getrainde personen mogen de machine starten, bedienen en uitschakelen. De bediener moet zijn opgeleid in de juiste werking van de machine en vertrouwd zijn met de nodige veiligheidsvoorzieningen. Onvoldoende geïnformeerde exploitanten kunnen zichzelf en anderen in gevaar brengen door oneigenlijk gebruik.

Nieuwe gebruikers moeten door de verkoper worden geïnstrueerd om zich vertrouwd te maken met de kenmerken van de machine, het beoogde gebruik en de nodige veiligheidsvoorzieningen.

### Bedienpersonen



#### **WAARSCHUWING!**

Personen die niet bekend zijn met de gebruiksaanwijzing, kinderen, jongeren onder de 18 jaar en personen onder invloed van alcohol, drugs en medicatie mogen de machine niet bedienen. Jongeren vanaf 16 jaar mogen de machine gebruiken als onderdeel van een training en onder toezicht van een getraind persoon.



De machine is alleen ontworpen voor gebruik door 1 persoon! Er mogen geen twee of meer mensen de machine bedienen en laden.

Het bijwonen van kinderen of andere personen in het werkgebied tijdens het hakselen is verboden. Let ook op dieren.

De machine mag alleen buiten in bedrijf worden gesteld en niet in afgesloten ruimtes.

De exploitant is aansprakelijk voor alle schade aan derden en hun eigendommen.

### Werkruimte

Het werken met de machine vraagt veel aandacht.

- **Let op de omgevingscondities op de werkplek.** Om te kunnen werken is een vlakke en loopvlakbestendige ruimte met voldoende bewegingsvrijheid nodig. Let ook op de kantelveiligheid!
- **Zorg voor voldoende lichtomstandigheden in de werk- en omgevingsruimte van de machine.** Slechte verlichting kan het risico op letsel aanzienlijk verhogen!
- Zorg bij slecht weer en op oneffen terrein voor een veilige stand. **Uitglijevaar!**

### Gebruik



#### **WAARSCHUWING!**

Het gemalen materiaal wordt met hoge snelheid uit de machine geworpen. Draag altijd een bril!

Gebruik nooit een beschadigde machine!

Werk alleen in goede fysieke conditie.

Voer al het werk rustig en voorzichtig uit.

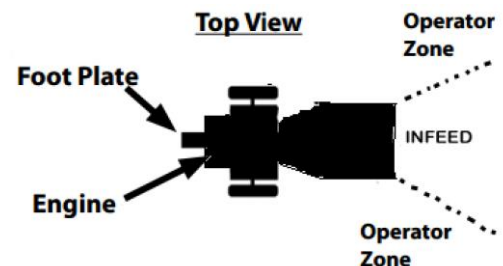
Laat de machine nooit onbeheerd draaien.

Bij het starten van de motor niet binnen het bereik van de uitwerp openingen staan.

Begin niet met hakselen totdat de benzinemotor de maximale snelheid heeft bereikt.

**Plaats het materiaal nooit met geweld in de machine.** Houd langere takken goed vast bij het vullen. Draag passende beschermingsmiddelen (bv. Veiligheidsbril, gehoorbescherming, handschoenen en stevig schoeisel).

Bedien de machine altijd aan de zijkant van de ingesprongen staaf. Het is verboden om voor de schietas te blijven wanneer de machine in bedrijf is.



### Werkpositie

Houd je gezicht en lichaam uit de buurt van de voertrechter.

Graaf nooit in de voer- of uitwerpschacht.

Werk alleen met scherpe messen, dit vermindert het risico op terugslag

Om letsel te voorkomen, houdt u uw vingers, handen en voeten uit de buurt van de voertrechter en de uitwerpas.

**Als ze verkeerd worden behandeld, kunnen de scherpe snijkanten van de messen een aanzienlijk risico op letsel opleveren.** Zorg ervoor dat de twee hakmessen en het tegenmes correct zijn geïnstalleerd en stevig zijn bevestigd. Anders kunnen ernstige verwondingen optreden.

Bedien de machine nooit zonder beveiligings- en veiligheidsvoorzieningen. Ongepaste beschermings- en veiligheidsvoorzieningen zijn een bron van gevaar en kunnen ernstige verwondingen veroorzaken.

**Als de machine in contact komt met een vreemd lichaam, schakelt u de motor uit en verwijdert u de bougie.** Controleer het apparaat op eventuele schade. Laat de schade herstellen voordat u de machine opnieuw opstart en verder werkt.

In geval van mogelijke verstoppingen op de snij-eenheid en uitwerping, schakelt u de motor uit, verwijdert u de bougie en reinigt u de snij-eenheid met een geschikt hulpmiddel.

Schakel de motor altijd uit als het versnipperen vertraging oploopt of als u de machine van de ene locatie naar de andere verplaatst.

Wees voorzichtig met roterend gereedschap - **houd een veilige afstand!**

Wees voorzichtig met trailing tools. Hakmessen kunnen achterblijven door de vliegwielmassa. Pas als het gereedschap volledig stilstaat, de motorschakelaar op OFF/ UIT staat en de bougie is verwijderd, mag er aan de machine worden gewerkt.

Grijp niet in de looppompe (invoertrechter/schietas) tijdens de functionele test van het hakmes.

Werk nooit zonder beveiligingsapparatuur. De doeltreffendheid van de veiligheids- en beveiligingsinrichtingen mag niet onnodig worden beïnvloed of teniet worden gedaan.

Het gebruiken van de machine met een hogere snelheid dan aanbevolen in de *technische gegevens* kan leiden tot motorschade. **Een hoge snelheid verhoogt de kans op ongelukken!**

De aandrijving moet onmiddellijk worden uitgeschakeld in geval van merkbare veranderingen in het gedrag van de machine.

#### **Einde werk**

Laat de machine niet onbeheerd achter terwijl de motor draait.

Schakel bij het verlaten van de machine (zelfs bij korte onderbrekingen) de motor uit en beveilig de machine tegen ongeoorloofd gebruik. Bij modelversies met een contactsleutel moet deze eruit getrokken worden, anders moet de bougieplug eruit.

Parkeer de machine zo dat deze niet kan kantelen, vallen of wegglijden.

Bewaar het apparaat op de juiste manier wanneer het niet in gebruik is. Bewaar de machine na gebruik op een afgesloten, schone, vorstbestendige en droge plaats die niet toegankelijk is voor kinderen.

### **5.3 Persoonlijke beschermingsmiddelen (PBM)**

Bij het hanteren van de machine is het dragen van persoonlijke beschermingsmiddelen (PBM) absoluut noodzakelijk om elk risico voor de bediener te minimaliseren. De volgende beschermende maatregelen moeten in acht worden genomen:

- Nauwsluitende **werkkleding** die beweging niet belemmert. Het wordt voornamelijk gebruikt om te beschermen tegen detectie door bewegende delen.
- **Geluidsisolerende middelen** zoals bv. gehoorbescherming, capsules, etc. ter bescherming tegen gehoorschade.  
**AANDACHT! Lawaai kan schadelijk zijn voor de gezondheid. Als het toegestane geluidsniveau van 80 dB(A) wordt overschreden, moet gehoorbescherming worden gedragen.**
- **Mondbeschermer** ter bescherming tegen aandoeningen van de luchtwegen om fijnstof of deeltjes vast te houden.
- **Bril met zijdelingse bescherming** om de ogen te beschermen tegen stof of splinters.
- Werkhandschoenen gemaakt van massief leer, ter bescherming tegen scherpe randen, splinters of overmatige trillingen.
- **Veiligheidsschoenen of laarzen** met stalen doppen ter bescherming tegen ongelijke oppervlakken met scherpe randen of vallende voorwerpen. Het veiligheidsschoeisel zorgt ook voor een veilige standaard.
- **Veiligheidshelm** om het hoofd te beschermen tegen vallende delen en oscillerende belastingen. Het kan ook beschermen tegen verwondingen in krappe situaties.

### **5.4 Vervoer**

Voor vervoer op motorvoertuigen of aanhangwagens en voor elke verandering van locatie, schakelt u de motor uit en wacht u tot het uitrustingsstuk stopt. Koppel vervolgens de bougie los en sluit de brandstofkraan (indien aanwezig).

Transporteer de machine alleen rechtop.

## 5.5 Veilig omgaan met gebruiksvloeistoffen/ tanken



### **WAARSCHUWING!**

**Verbrandingsmotoren vormen een bijzonder gevaar tijdens het gebruik en het tanken. Lees en neem altijd de waarschuwingen en parallel daaraan de aanvullende veiligheidsinstructies verderop in deze handleiding in acht. Als u dit niet doet, kan dit leiden tot ernstige of zelfs dodelijke verwondingen.**

Start of laat de motor niet binnenshuis, garages of afgesloten ruimtes draaien. De uitlaatgassen van de motor bevatten giftig koolmonoxide. Een verblijf in een koolmonoxide-omgeving kan leiden tot bewustzijnsverlies en de dood.

Zet voor het tanken de motor uit en laat hem afkoelen.

Roken en open vuur is niet toegestaan.

Brandstoffen kunnen oplosmiddelachtige stoffen bevatten. Vermijd huid- en oogcontact met aardolieproducten. Draag handschoenen bij het tanken.

Mors geen brandstof of olie. Als er brandstof of olie is gemorst, reinig de machine dan onmiddellijk. Breng geen brandstof in contact met kleding. Als er brandstof bij de kleding komt, verander dan onmiddellijk van kleding.

Zorg ervoor dat er geen brandstof of olie in de grond komt (milieubescherming!). Gebruik de juiste ondervloer.

Maak de tankdop voorzichtig los, zodat de bestaande druk in de tank langzaam kan verdwijnen.

Controleer brandstofleidingen, tankdop en tank op lekken of scheuren. De machine mag niet met dergelijke schade in werking worden gesteld.

Sluit de tankdop na het tanken weer goed af.

Om de machine te starten, wijzig u de locatie (op ten minste 3 meter afstand van het tankterrein).

Brandstoffen kunnen niet onbeperkt worden opgeslagen. Koop alleen zoveel als je wilt consumeren in een paar maanden. Gebruik geen oude brandstof!

Vervoer en bewaar brandstof en olie alleen in goedgekeurde en gemarkeerde bussen.

Vervoer en bewaar geen brandstof en olie in de buurt van ontvlambare of licht ontvlambare stoffen, vonken of open vuur.

Gebruik nooit een machine met een beschadigde contactkabel en kaarsstekker. Gevaar voor vonken!

Brandstoffen en oliën moeten buiten het bereik van kinderen worden gehouden in overeenstemming met de veiligheidsvoorschriften.

## 5.6 Servicebeveiliging



### **WAARSCHUWING!**

**Voer reparatie-, installatie-, onderhouds- en reinigingswerkzaamheden uit, evenals het transport van de machine alleen wanneer de aandrijving is uitgeschakeld en het gereedschap stationair is. Bij een storing moet de bediening altijd worden uitgeschakeld.** Bewegende delen kunnen ernstige verwondingen veroorzaken.

Op machines met benzinemotoren trekt u voor reparatie-, set-up-, onderhouds- en reinigingswerkzaamheden de bougie eruit en draait u de bougie uit om onbedoeld starten te voorkomen.

Let op de betrouwbare staat van de machine, met name het brandstofsysteem moet worden gecontroleerd op dichtheid.

Indien beschermende voorzieningen en werkstukken aan slijtage onderhevig zijn, moeten deze regelmatig worden gecontroleerd en zo nodig worden vervangen.

Beschadigd snijgereedschap (gebarsten, knock-out of anderszins beschadigd) moet onmiddellijk worden vervangen. Gebruik bij het vervangen van de hakmessen geschikt gereedschap terwijl u beschermende handschoenen draagt.

Controleer regelmatig de schroefverbindingen op een stevige pasvorm en draai ze indien nodig vast. Houd machinebesturingen te allen tijde droog en vrij van hars, olie en vet.

Bevestig na reparatie-, installatie-, onderhouds- en reinigingswerkzaamheden altijd de beveiligings- en veiligheidsvoorzieningen aan de machine en breng ze in een beschermende positie.

Werkzaamheden aan het elektrische systeem kunnen alleen worden uitgevoerd door elektriciens.

Uitsluitend origineel – PRO-22 – gebruik reserveonderdelen en accessoires. Het gebruik van andere reserveonderdelen en accessoires zal naar verwachting het risico op ongevallen verhogen. Enige aansprakelijkheid voor de daaruit voortvloeiende schade is niet van toepassing.

## 5.7 Elektriciële positie

Dragers van een pacemaker mogen de delen van het ontstekingsstelsel onder spanning niet aanraken terwijl de motor draait.

## 5.8 Risico's en beschermende maatregelen



### **WAARSCHUWING!**

Het overschrijven, wijzigen, blokkeren, demonteren, ombouwen of bevestigen van onderdelen aan veiligheids- en beveiligingsinrichtingen van de machine is ten strengste verboden en kan leiden tot ernstige of levensgevaarlijke verwondingen als deze niet worden waargenomen.

#### Mechanische resterende gevaren

##### **Vastpakken, opwickelen**

De machine kan kledingstukken, koorden, draden, etc. vreemde voorwerpen vastpakken en absorberen.

→ Voor versnipperen materiaal controleren op vreemde voorwerpen. Draag nauwsluitende kleding.

##### **Intrekken, vangen**

Roterende onderdelen zoals bv. het mesmechanisme kunnen naar binnen trekken en brede kleding vangen.

→ Bij gebruik van de machine is dragen van persoonlijke beschermingsmiddelen (PBM) essentieel.

##### **Drukken**

Onzorgvuldig omgaan met het versnipperde materiaal kan leiden tot ernstige verwondingen.

→ versnipperd materiaal langzaam en voorzichtig in de voertrechter.

→ Grijp niet in de trechter. **Automatische feeder!**

→ altijd eerst takken met het dikke uiteinde insteken.

→ Houd voldoende veiligheidsafstand aan.

→ Gebruik de machine stil en voorzichtig.

→ Pas op voor omstanders!

#### Verwaarlozing van ergonomische principes

##### **Nalatig gebruik van persoonlijke beschermingsmiddelen (PBM)**

Onzorgvuldig gebruik of weglaten van persoonlijke beschermingsmiddelen kan leiden tot ernstig letsel.

→ Draag voorgeschreven beschermingsmiddelen.

##### **Onvoldoende lokale verlichting**

Slechte verlichting vormt een hoog veiligheidsrisico.

→ Zorg altijd voor voldoende verlichting op de werkplek.

##### **Menselijk gedrag, wangedrag**

→ Wees altijd volledig geconcentreerd in al het werk.

Restgevaar is nooit uit te sluiten.

#### Resterende elektrische gevaren

##### **Direct of indirect elektrisch contact**

Het aanraken van delen onder spanning in het geval van open, elektrische of defecte componenten of onjuiste elektrische verbindingenkabels kan leiden tot verwondingen.

→ Raak de bougiekop of bougie niet aan terwijl de motor draait.

→ Defecte kabels of stekkers vervangen door een specialist.

#### Resterende thermische gevaren

##### **Brandwonden, bevrozing**

Het aanraken van hete oppervlakken kan leiden tot brandwonden.

→ Laat motor afkoelen. Zorg er altijd voor dat de motor voldoende ventilatie heeft.

#### Blootstelling aan lawaai

##### **Gehoorschadigingen**

Langdurig, onbeschermd werken met de machine kan leiden tot gehoorschade.

→ Draag altijd gehoorbescherming.

#### Gevaar van materialen en andere stoffen

##### **Contact, inademing**

Het weggooiën van voorwerpen of vloeistoffen kan schade aan de gezondheid veroorzaken.

→ Bij het hakselen kunnen mechanische deeltjes de ogen verwonden. Draag altijd een veiligheidsbril!  
 → uitlaatgassen kunnen leiden tot schade aan de gezondheid. Gebruik motorapparaten alleen buiten en neem regelmatig pauzes.

### Brand, Explosie

Risico op brand en uitglijden door gemorste brandstof of hydraulische vloeistof.

→ Tijdens het gebruik zijn roken, vuur en open licht verboden!

→ Verwijder gemorste vloeistof onmiddellijk met oliebinder en gooi het op de juiste manier weg.

### Andere gevaren

#### Uitglijden, struikelen of vallen van mensen

Op onstabiele en ongelijke oppervlakken kunt u schade oplopen door struikelen.

→ Let op obstakels in het werkgebied. Zorg altijd voor een veilige standaard en draag veiligheidsschoenen.

### 5.9 Gedrag in geval van nood

In het geval van een mogelijk ongeval, initieer de nodige eerstehulpmaatregelen en vraag zo snel mogelijk gekwalificeerde medische hulp.

Geef bij het aanvragen van hulp de volgende informatie op:

Wat is er gebeurd - wat is er gebeurd - hoeveel gewonden - wat voor soort letsel - wie meldt zich!

## 6. Gebruikte waarschuwings- en pictogrammen

Aan de machine zijn symbolen bevestigd die belangrijke informatie over het product en de gebruiksaanwijzing vertegenwoordigen.

### AANDACHT!



**Dit gaat over uw veiligheid.** Het pictogram geeft een gevaar, waarschuwing of voorzorgswaarschuwing aan.



Lees en neem de gebruiksaanwijzing en veiligheidsinstructies in acht voordat u ze in gebruik neemt.



Schakel voor reinigings-, onderhouds- en reparatiewerkzaamheden de motor uit en verwijder de bougieplug.



### GEVAAR!

**Gezondheids- en explosiegevaar door verbrandingsmotor**



Het uitlaatgas van de motor bevat giftige koolmonoxide. Een verblijf in een koolmonoxide-omgeving kan leiden tot bewustzijnsverlies en de dood.



Laat de motor niet in een afgesloten ruimte draaien.



De machine van hitte, vonken en houden vlammen weg. Rook niet in de buurt van het apparaat.



Benzine is zeer licht ontvlambaar en explosief. Zet voor het tanken de motor uit en laat hem afkoelen.



Gebruik loodvrije brandstof ROZ95 of hoger.

### verplichtingstekens



Lees deze instructies volledig door voordat u het apparaat gebruikt. Anders neemt het risico op letsel voor exploitanten en andere personen toe.



Draag veiligheidsschoenen met stalen doppen.



Draag beschermende handschoenen.



Draag oogbescherming.



Draag gehoorbescherming.



**Controleer motorolie!**

Controleer het oliepeil voor elk gebruik en na ten minste 8 uur gebruik (BTS).



Verwijder of knoei nooit met beschermende of veiligheidsvoorzieningen.



**Waarschuwing voor hete oppervlakken. Verbrandingsgevaar!**

Raak geen hete motoronderdelen aan. Deze blijven kort heet, zelfs na het uitschakelen van de machine.



Een verstrikte in de roterende riem veroorzaakt een handblessure. Doe altijd riembescherming aan.



**WAARSCHUWING! Houd handen en voeten uit de buurt van roterende messen.** Wanneer de motor draait, reiken dan niet in openingen, de voedingstrechter of de schietas.



**WAARSCHUWING! Houd de handen uit de buurt van roterende onderdelen.** Raak machineonderdelen alleen aan als ze volledig tot stilstand zijn gekomen. Open of verwijder nooit beveiligingsinrichtingen terwijl de motor draait.



**WAARSCHUWING! Gevaar van voorwerpen die worden weggegooid terwijl de motor draait.** Het risico bestaat dat takken, tuinafval of andere materialen plotseling worden verdreven. Om deze reden mogen niet-betrokken personen, evenals huisdieren en landbouwhuisdieren, nooit voor en naast de hakselaar zijn.



**Houd een voldoende veiligheidsafstand van minimaal 12 meter terwijl de motor draait.**



Houd omstanders uit de buurt van de werkplek.



**Hakselen van takken van alle soorten tot een maximale diameter van 150 mm, afhankelijk van de houtsoort en versheid.**



Elektrische start, contactsleutel (12V)

**Typeplaatje**

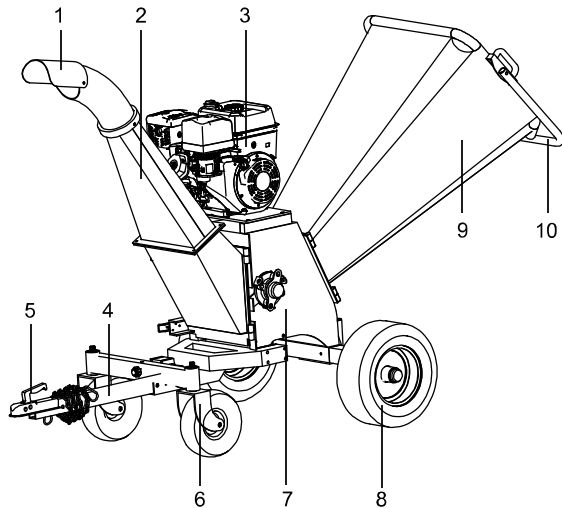
Voorzien van modelnaam, bouwjaar en serienummer. Voor bestellingen van reserveonderdelen of service-informatie, gelieve altijd deze gegevens te verstrekken.



Gebruikte elektrische/motorische apparaten zijn recyclebare materialen, deze horen dus niet thuis in het huishoudelijk afval! Gooi de componenten op een milieuvriendelijke manier weg.

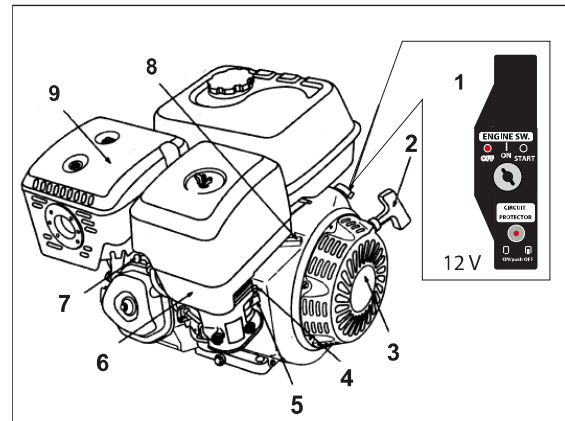
## 7. Onderdeelaanduiding

### 7.1 Hakselaar

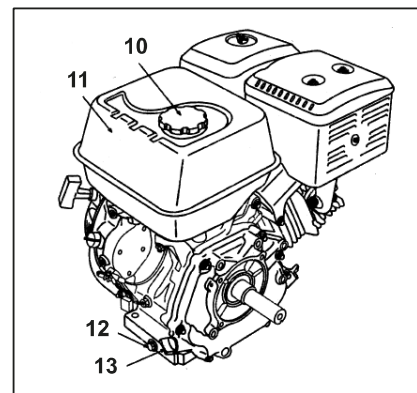


- 1 Verstelbare uitwerpklep
- 2 Uitwerpschacht
- 3 Benzinemotor
- 4 Trekstang
- 5 Trekhaak
- 6 Stuuras met 2 wielen
- 7 Hakseltrommel
- 8 Transportwiel (2x)
- 9 Voertrechter, opvouwbaar
- 10 Veiligheidsbeugel (NOODSTOP)
- 11 Neuswiel (OPTIE)

### 7.2 benzinemotor



- 1 Motorschakelaar (hoofdschakelaar)  
= Contactschakelaar bij de E-start
- 2 Trekstartershandvat
- 3 Trekstarter
- 4 Gashendel
- 5 Brandstofkraan
- 6 Luchtfiler
- 7 Bougie, bougie pluggen
- 8 Gashendel
- 9 Uitlaatdemper



- 10 Vuldop
- 11 Brandstoftank
- 12 Olieaftapplug
- 13 Olievulschroef met meetstang

## 8. Functies

### 8.1 Motor

#### **Motorschakelaar (hoofdschakelaar) = contactschakelaar bij de E-start (1)**

De motorschakelaar in de OFF/UIT-stand voorkomt dat de machine (de motor) start. Voor heringebruikname zet u de motorschakelaar in de ON/AAN-stand en start u vervolgens de motor zoals beschreven in Start Proces (14.2).

#### **Trekstarter, Terugloopstarter (2+3)**

De starter is ontworpen als een magneto-ontsteking met veerreset. Een verkeerde behandeling van de terugloopstarter kan de starter beschadigen. Wikkel de kabellift van de terugloopstarter nooit om je hand.

#### **Chokehendel (4)**

De choke-hendel opent en sluit de chokeklep van de carburateur. De choke-hendel wordt alleen gebruikt om een koude motor te starten.

#### **Brandstofkraan (5)**

De brandstofkraan opent en sluit de verbinding tussen de tank en de carburateur.

#### **Luchtfilters (6)**

Het luchtfilter bestaat uit een schuimvoorfilter en een papierfilterinzetstuk. Het bevindt zich onder de afdekking (6). Een vuil luchtfilter is merkbaar door onrein draaien van de motor en zwarte rook.

#### **Uitlaatdemper (9)**

De uitlaat van de motor wordt warm als de motor draait. Raak de uitlaatdemper niet aan als deze heet is. Let op brandwondenrisico!

#### **Gashendel (8)**

Het gaspedaal kan worden verminderd met de hendel op de motor, zodat de motor stationair draait en de messentrommel stopt.

#### **Bougie, Bougie Plug (7)**

De ontsteking wordt verzorgd door een ontstekingskabel en een bougie die op de bougie is aangesloten. Controleer voordat u de motor start de bougieplug op de juiste pasvorm. Haal tijdens afstel- en onderhoudswerkzaamheden altijd de bougieplug uit de bougie.

#### **Olievulschroef met meetstaaf (13)**

De motorolie wordt gevuld in de houder voor de oliepeilstok. Om het oliepeil te controleren, mag de meetlat NIET worden vastgeschroefd.

#### **Olieaftapplug (12)**

De olieaftapplug bevindt zich aan de achterkant van de motor.

#### **Brandstoftank (11)**

Onder de tank bevindt zich een brandstofkraan.

#### **Centrifugale koppeling**

De motor heeft een centrifugaalkoppeling gekoppeld aan de krukas. Wanneer het motortoerental toeneemt, wordt de aandrijving van de messentrommel automatisch gekoppeld.

## 8.2 Apparaateenheid

### **Veiligheid schakel**

#### **NOODSTOP-beugel (10) op de voertrechter**

De motor kan in gevaarlijke situaties worden gestopt door op de NOODSTOP-beugel (10) te drukken.

Er is nog een schakelaar met dezelfde functie.

- Motorschakelaar (contactschakelaar) (1) op de motor.



### **WAARSCHUWING!**

**De messentrommel draait korte tijd door de vliegwielmassa!**

**Aarzel in geval van onverwachte omstandigheden nooit om de NOT-HALT-Beugel (10) op de voertrechter te bedienen.**

#### **Verstelbare uitwerpklep (1)**

De worpafstand en richting van het versnipperde materiaal kunnen worden gewijzigd door de klep op de schietas aan te passen.

#### **Opvouwbaar voertrechter (9)**

De voertrechter kan naar de zijkant worden gevouwen om de messentrommel schoon te maken, verstoppingen te verwijderen en de messen te vervangen.



### **GEVAAR!**

**Voordat de machine in gebruik wordt genomen, moeten de voertrechter en het veiligheidscircuit opnieuw worden gemonteerd. Controleer het veiligheidscircuit op functie!**

#### **Trekstang (4)**

Voor een betere transport van de machine is een trekstang voorzien.

#### **Optioneel**

Op trekstang van de hakselaar kan een neuswiel geplaatst worden (OPTIE). Dit maakt het verplaatsen van de hakselaar zeer eenvoudig. Nadat u de hakselaar op de plaats van bestemming hebt het neuswiel indraaien of verwijderen zodat de hakselaar stevig staat tijdens het gebruik en niet kan wegglijden. **DE HAKSELAAR NOOIT GEBRUIKEN ALS HIJ NOG OP HET NEUSWIEL STAAT!**



#### **BELANGRIJKE OPMERKING!**

*Verwijder de trekstang tijdens het laden!*



#### **VOORZICHTIGHEID!**

**Til de machine nooit op de voertrechter of schietas!**

## 9. Specificaties

<b>Modelnummer</b>	<b>PRO-22 S8</b>
Motor	Rato 4-takt - Benzinemotor
Kubieke capaciteit	420 cm <sup>3</sup>
Motorvermogen, max.	15 PK*
Motortoerental max.	3.600 1/min
Startsysteem	Handstart, Elektrostart
Snelheid van de messen	2.000 1/min
Brandstof	Loodvrije normale benzine (geen E10)
Brandstofvolume	6,5 liter
Motorolie	SAE 10W-30 of Sae 10W-40
Olietankvolume	~ 1,1 liter
Bougie	Type F7RTC of gelijke bougie
Invoertrechter	Takken tot Ø 140 mm <sup>°</sup>
Gegarandeerd geluidsvermogensniveau u LwA	120 dB(A)
Gewicht	ca. 275 kg

\* De werkelijke prestaties bij continu bedrijf zijn waarschijnlijk lager als gevolg van bedrijfsbeperkingen en omgevingsinvloeden.

° Maximale te verwerken takdiameter, afhankelijk van de houtsoort en versheid.

Specificaties zijn van kracht op het moment van ter perse gaan en kunnen zonder voorafgaande kennisgeving worden gewijzigd.

### 9.1. Elektrische aansluiting



**WAARSCHUWING!**

Werkzaamheden aan de elektrische installatie en elektrische apparatuur mogen alleen door elektriciens worden uitgevoerd.

### 9.1.1 Elektrostart

De accu is al op het chassis gemonteerd.

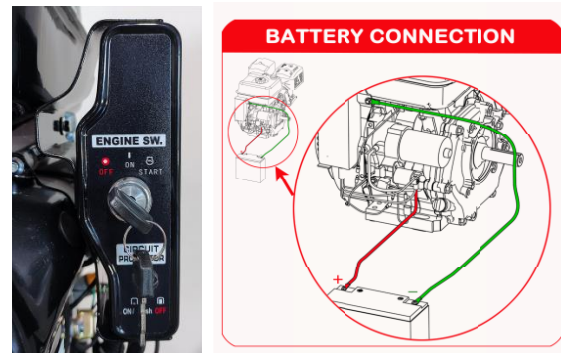


**WAARSCHUWING!**

Voordat u verbinding maakt, moet de sleutel op de e-starter in de OFF/ UIT-stand worden gedraaid en worden verwijderd.

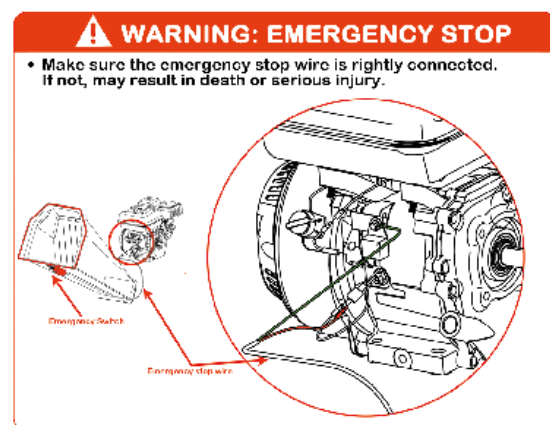
#### Batterij aansluiten:

1. Draai de contactsleutel bij de E-start (1) in de OFF/ UIT-stand en trek uit.
2. Sluit eerst de rode kabel aan op de positieve (+) paal.
3. Sluit vervolgens de groene kabel aan op de negatieve aansluiting (-).



De E-Start-batterij aansluiten

### 9. 1.2 Veiligheid schakel (STOP)



Sluit het veiligheidscircuit aan ( NOODSTOP)

## 10. Technische beschrijving

De hakselaar wordt gebruikt voor het vermalen van houtachtig materiaal, bij voorkeur in de tuin.

De machine wordt aangedreven door een krachtige 4-takt KOPKLEPPER benzinemotor.

De messentrommel - met twee hakmessen en een tegenmes - wordt aangedreven door twee V-riemen.

Het gehakte materiaal wordt door middel van centrifugale kracht door de uitwerpas uitgeworpen. Door de snijhoek van de hakmessen en de opstelling van het tegenmes worden de takken automatisch ingetrokken. Er is geen inbrengapparaat nodig.

Door de hoge schietas met verstelbare uitwerpklep is een gerichte shred materiaalstroom voor het laden van kruiwagens en biobakken mogelijk.

Een breed chassis met slingeras en wielen met luchtbanden zorgen voor gemakkelijk transport en zorgen voor een veilige basis.

## 11. Leveringsomvang

Controleer na het uitpakken de inhoud van de doos of transportdoos op

- Volledigheid
- mogelijke transportschade

Breng de dealer of fabrikant onmiddellijk op de hoogte van eventuele klachten. Latere klachten worden niet in behandeling genomen.

De machine wordt gedeeltelijk gedemonteerd geleverd. Het montagewerk bij Pkt. 12 moet in acht worden genomen.

Als u vragen of problemen heeft met de machine, neem dan contact met ons op. U kunt ons bereiken via e-mail:

service@pro-22.com



Leveringsomvang

- Benzinemotor met frame en rotor
- BInvoertrechter
- C Uitwerpschacht
- D 2 wielen, 1 as, 2 spalken, 2 afdekdoppen
- E Stang met aanhangerkoppeling
- F Asbevestiging
- G Pendel as met 2 wielen
- H Asdrager
- I Batterie
- J Safety circuit / beugel (NOODSTOP)

## 12. Montage

De machine wordt volledig geassembleerd geleverd.



### **BELANGRIJKE OPMERKING!**

*Controleer voor de installatie alle vloeistoffen en vul ze indien nodig bij zoals beschreven om schade aan de machine te voorkomen.*

## 13. Type aandrijving

### 13.1 Benzine motor

De machine wordt aangedreven door een benzinemotor. Voor instructies over het starten en uitschakelen van de benzinemotor verwijzen wij u naar de gebruikershandleiding van de motor of op de volgende pagina's van deze handleiding. Zie... INSTALLATIE / startproces (14.2) en uitschakelen van de motor (14.3)



#### **BELANGRIJKE OPMERKING!**

*Bij aflevering bevat de motor van de machine geen motorolie en geen brandstof. Vul de aandrijfmotor zoals beschreven onder "TANKEN".*

### 13.2. Tanken



#### **WAARSCHUWING!**

**U mag de in dit hoofdstuk beschreven werkzaamheden niet uitvoeren voordat u de veiligheidsinstructies hebt gelezen en begrepen. Het gaat om uw persoonlijke veiligheid.**

#### 13.2.1 Vul motorolie



#### **BELANGRIJKE OPMERKING!**

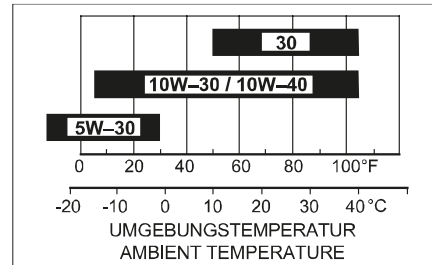
*Voor de eerste installatie moet de motorolie worden bijgevuld! Een defecte olievulling kan leiden tot onherstelbare schade aan de motor. In dit geval distantiëren verkopers en fabrikanten zich van garantieservices.*

- Plaats de machine plat en stabiel zodat de motor horizontaal is.
- Gebruik in de handel verkrijgbare motorolie met de **specificatie SAE 10W-30 of 10W-40**.
- Het juiste oliepeil ligt tussen het bovenste en onderste niveau.

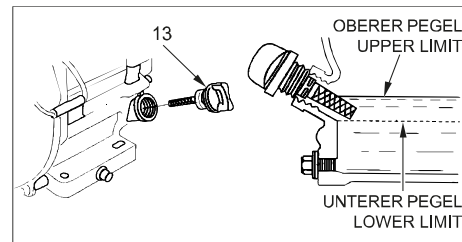
**Controleer het motoroliepeil**

Zet de motor uit en laat hem afkoelen.

1. Schroef de oliepeilstok los.
2. Veeg de oliepeilstok af met een schone doek en plaats deze opnieuw, schroef hem niet vast.
3. Trek de oliepeilstok er weer uit en lees het oliepeil af, vul indien nodig de motorolie in tot aan de onderrand van de olievulopening. *Gebruik trechters!*
4. Oliepeilstok vastschroeven
5. Veeg olieresten/vuil weg.



Viscositeit van motorolie



Motorolie bijvullen

**Inhoud: ca. 1,1 liter  
Niet overvullen!**

#### **AANDACHT!**

**Wanneer de motor draait, moet de olievulschroef altijd stevig in de vulhals zitten!**



#### **BELANGRIJKE OPMERKING!**

*Wanneer olie SAE 30 onder de 10°C wordt gebruikt, is er sprake van een zwaardere start en mogelijke schade aan de motorboring door onvoldoende smering.*

### 13.2.2. Tanken met brandstof



#### GEVAAR!

**Gezondheids- en explosiegevaar door verbrandingsmotor. Voorzichtigheid is geboden bij het hanteren van brandstof!**



Het uitlaatgas van de motor bevat giftige koolmonoxide. Verblijven in een koolmonoxide-bevattende omgeving kan leiden tot bewustzijnsverlies en de dood.



Laat de motor niet in een afgesloten ruimte draaien.



Lees voor de installatie de gebruiksaanwijzing van de machine en de handleiding van de motor.



Houd de motor uit de buurt van hitte, vonken en vlammen. Rook niet in de buurt van de machine!



Benzine is zeer licht ontvlambaar en explosief. Zet voor het tanken de motor uit en laat hem afkoelen.

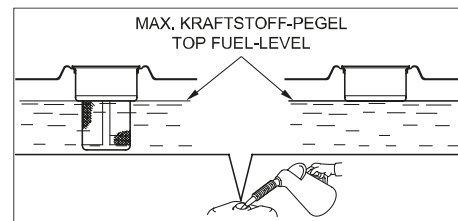
Deze motor heeft alleen loodvrije gewone benzine nodig met een onderzoeks octaangetal van 95. Gebruik alleen verse, schone brandstof. Water of onzuiverheden in de benzine beschadigen het brandstofsysteem.

#### Let bij het bijvullen van brandstof op:

- Schakel de motor uit en laat minstens 10 minuten afkoelen voordat u de tankdop verwijdert.
- Houd de motor uit de buurt van hitte, vonken en vlammen.
- Vul brandstof buiten of in goed geventileerde ruimtes om dampen op te lossen.
- Houd benzine uit de buurt van vonken, open vuur, permanente vlammen, warmtebronnen en andere ontstekingsbronnen.
- Mors geen brandstof, gebruik geschikte vulhulpmiddelen.
- Als er brandstof is gemorst, wacht dan tot de dampen zijn verdampt voordat u de motor start.

#### Idee

1. Zet de brandstofkraan op UIT.
2. Reinig het gebied rond de tankdop van vuil en vreemde voorwerpen.
3. Schroef de tankdop los.
4. Vul de brandstoftank met **benzine (ROZ95)**. Gebruik geen E10 brandstof!! Om de benzine ruimte te geven om uit te zetten, vul niet verder dan de onderrand van het brandstofmondstuk.
5. Schroef de tankdop stevig op het brandstofmondstuk.
6. Veeg gemorste benzine onmiddellijk op.



Brandstof

**Tankinhoud: ca. 6,5 liter  
Niet overvullen!**

#### Brandstof opslaan

- Brandstoffen kunnen maar in beperkte mate worden opgeslagen, ze verouderen. Gesuperponeerde brandstoffen of brandstofmengsels kunnen leiden tot startproblemen. Bewaar slechts zoveel brandstof als u in een maand gebruikt.
- Sla brandstoffen alleen op in tanks die specifiek voor dit doel zijn goedgekeurd. Houd brandstoftanks droog en veilig.
- **Bewaar brandstoftanks buiten het bereik van kinderen.**

## 14. Installatie

**De machine mag niet op hellend terrein worden geplaatst. Er moet speciale aandacht aan worden besteed om ervoor te zorgen dat de grond niet bezwijkt onder de hoge belasting van de machine.**

**Werk niet alleen, voor noodgevallen moet er iemand in de buurt zijn (belafstand).**

### 14.1 Voorbereiding voor gebruik

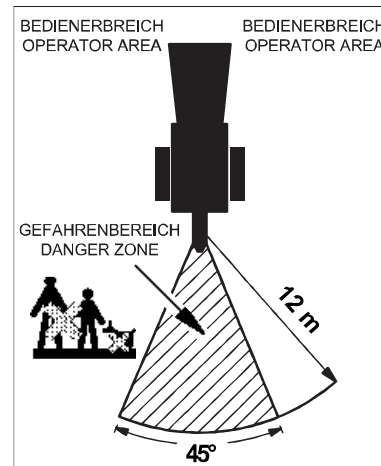
- Zorg ervoor dat de machine volledig is gemonteerd en in overeenstemming met de voorschriften.
- Alle veiligheidsvoorzieningen moeten op de machine zijn aangebracht. Ze mogen niet worden verwijderd of onbruikbaar worden gemaakt.
- Controleer de machine op externe schade tijdens de installatie.
- Gebruik de machine alleen op horizontale en vaste oppervlakken. **Let op, risico op kantelgevaar!**
- Plaats de machine alleen buiten. Houd minstens 3 meter afstand van huismuren of andere stijve objecten.



#### **WAARSCHUWING!**

**Het verblijf van personen, kinderen en dieren in de gevarezone is verboden.**

Zet een gebied uit van minstens 3 m breed en 12 m lang aan de zijkant van de uitwerping. Controleer de korte afstand voordat u begint. Besteed bijzondere aandacht aan kinderen, andere mensen en dieren.



Bij het hakselen kunnen versnipperde goederen, stenen en dergelijke worden weggespoten. Er mogen zich geen andere personen en dieren in de uitwerpzone = gevarezone bevinden.

Zorg er ook voor dat voertuigen, ruiten en andere voorwerpen niet beschadigd raken.



#### **WAARSCHUWING!**

**Bij het hakselen moet ervoor worden gezorgd dat niemand gewond kan raken door uitgeworpen versnipperd materiaal.**

- Houd handvat droog en schoon.
- Controleer voordat u aan het werk gaat de NOODSTOP-beugel op gladheid en functie.
- Controleer de messen op perfecte staat en juiste bevestiging. Stompe messen kunnen worden gedraaid.
- Controleer de bandenspanning regelmatig (ca. 1,7 bar)
- Mochten er storingen of defecten optreden, dan mag de machine pas in werking worden gesteld nadat deze is uitgeschakeld.



#### **BELANGRIJKE OPMERKING!**

*Ernstig beschadigde of gebogen messen moeten worden vervangen door nieuwe messen.*



#### **WAARSCHUWING!**

**Zet de machine alleen in werking als alle messen correct zijn ingebracht en bevestigd. Zorg er bovendien voor dat alle beveiligingsinrichtingen zijn bevestigd en in een beschermende positie staan.**

- Controleer het oliepeil en de brandstof, vul indien nodig bij.
- Controleer de staat van het luchtfilter, brandstofleidingen en aansluitingen op lekken en mechanische schade, en de brandstoftank op scheuren en lekken.



#### GEVAAR!

Start de motor niet binnenshuis. De uitlaatgassen bevatten koolmonoxide, dat bij inademing zeer giftig is!



#### WAARSCHUWING!

Waarschuwing voor hete oppervlakken!

De uitlaat en andere motoronderdelen worden erg heet tijdens het gebruik. Raak de hete motor nooit aan. Houd voldoende afstand van hete oppervlakken en houd kinderen uit de buurt van de draaiende motor.

**AANDACHT!** Bij het werken aan de machine is het essentieel om de juiste beschermingsmiddelen te dragen en de aandrijving uit te schakelen.

### 14.2 Startproces

1. Zet de brandstofkraan (5) op ON/AAN.
2. Zet in de koude toestand van de motor de choke-hendel (4) naar links op CLOSE/ CLOSED (=CHOKE).  
Laat in de warme toestand van de motor de choke-hendel (4) rechts op OPEN / OPEN (= RUN), geen choke.
3. Duw de gashendel (8) iets naar links vanaf de stationaire stand LAAG/LAAG (=SCHILDPAD), richting HOOG/SNEL (= KONIJN).
4. Plaats de contactsleutel bij de E-start (1) en zet deze op ON/AAN.

#### → Handmatige start (HANDSTART)

5. Trek langzaam het handvat (2) uit de terugloopstarter totdat er weerstand wordt gevoeld, span dan aan met een snelle maar zachte beweging en keer langzaam weer terug. De motor start.

#### AANDACHT!

Trek het starttouw niet helemaal uit en laat de starthendel de motor niet terugslaan.

#### → Start met elektrische starter (E-START)

5. Steek de contactsleutel bij de E-start (1) en draai de sleutel om ON/AAN te zetten.

Blijf vervolgens de contactsleutel in de START-positie draaien en houd deze maximaal 5 seconden in deze positie.

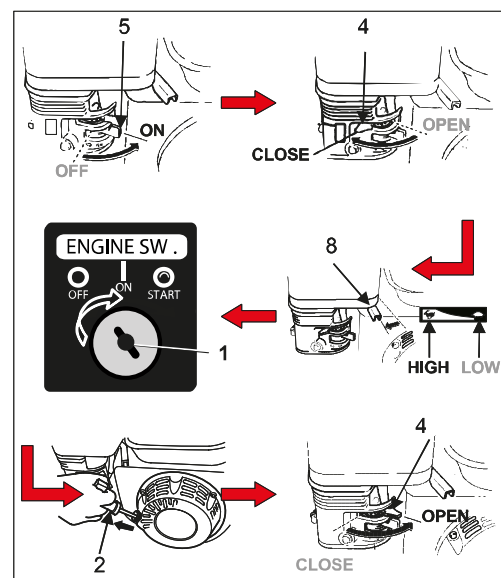
Laat de contactsleutel los zodra de motor start. Hiermee wordt automatisch teruggezet naar de positie ON/AAN.

#### AANDACHT!

Als de motor niet binnen 5 seconden start, moet het startproces worden onderbroken. Herhaal dit proces maximaal 8 keer, met een pauze van 5 seconden per keer, en wacht vervolgens minstens 40 minuten tot de starter is afgekoeld. Als de motor na de volgende 8 startpogingen niet start, ga dan naar een gespecialiseerde werkplaats.

6. Als de choke-hendel (4) is ingesteld op CLOSE/CLOSED (=CHOKE) om de motor te starten, zet deze dan geleidelijk terug op OPEN/OPEN (=RUN) terwijl de motor opwarmt.

Open de gashendel (8) volledig voor gebruik, langzaam ingesteld in de richting van HIGH/SNEL (=KONIJN).

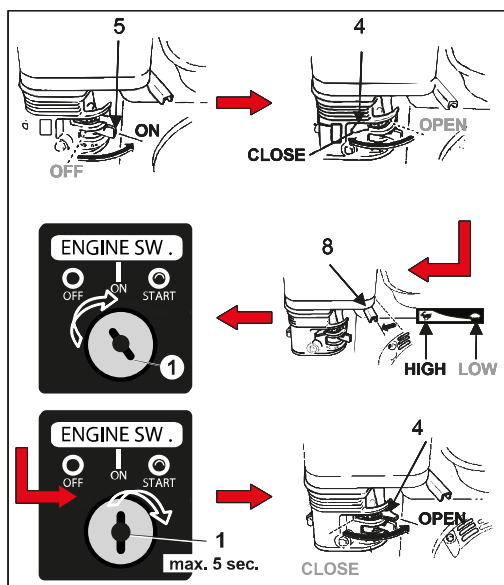


Handmatige start (HANDSTART)



## BELANGRIJKE OPMERKING!

Een plotselinge uitschakeling van de motor bij volgas kan leiden tot motorschade.



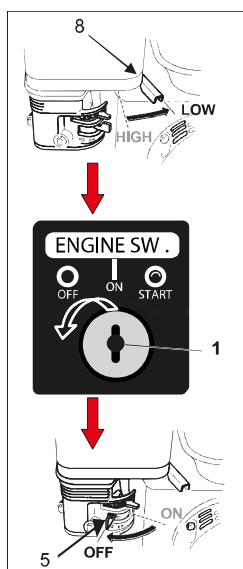
Start met elektrische starter (E-START)

### 14.3 Draai de motor uit

1. Schuif de gashendel (8) in de stationaire stand LAAG/LAAG (=SCHILDPAD) naar rechts.
2. Draai de contactsleutel bij de E-start (1) in de OFF/ UIT-stand en trek uit.
3. Zet vervolgens de brandstofkraan (5) in de OFF/ UIT-stand om naar links te sluiten.

Verwijder bij het verlaten van de machine de bougieplug (7) = bescherming tegen ongeoorloofd gebruik!

**AANDACHT!** Zet de choke-hendel nooit op DICHT om de motor te stoppen. Dit kan leiden tot herontsteking of motorschade.



Schakel de motor uit

### 14.4. De motor in geval van nood tot stilstand brengen

In gevaarlijke situaties moeten machinebewegingen zo snel mogelijk worden gestopt en de energievoorziening worden uitgeschakeld.

#### In geval van gevaar:

1. Druk op de veiligheidsbalk (10) op de voertrechter, er wordt een NOODSTOP gestart.
2. Informeer de verantwoordelijken op de plaats van gebruik.
3. Waarschuw indien nodig de arts en brandweer.
4. Red gewonden, initieer eerste hulp maatregelen.
5. Schakel de motorschakelaar uit (1) en beveilig tegen heractivering.
6. Houd toegangswegen vrij voor hulpvoertuigen.

Voor het opnieuw in bedrijf stellen drukt u op de hendel op de veiligheidsstang (10) naar rechts en brengt u de motorschakelaar in de ON/AAN-stand en start u vervolgens de motor zoals beschreven in INSTALLATIE / Startproces (14.2).

### 14.5 Stationair toerental

Als u niet aan het hakselen bent, schuift u de gashendel (8) naar de lage /lage stand om de belasting van de motor te verminderen.

Het verlagen van het motortoerental bij stationair draaien verlengt de levensduur van de motor, bespaart brandstof en vermindert het geluidsniveau.

## 15. Gebruik van de hakselaar

### Controleer het apparaat voor elk gebruik op:

- losse schroeven en moeren
- beschadigde rubberen klep in de voertrechter, indien nodig. vervangen
- Functie van het veiligheidscircuit
- Goed gemonteerde beveiligingsinrichtingen en hun beschermende positie
- Motoroliestand
- Scheuren in de gevelplaten en/of losse lassen
- Beschadiging of breuk van de rotor



Draag nauwsluitende kleding en persoonlijke beschermingsmiddelen (PBM)

- Werk altijd op een stabiele, vlakke ondergrond. Beveilig de machine tegen ongewenst weggrollen (wiggen van de wasmachine). Bedien het apparaat niet als het zich op een helling bevindt.
- Gebruik de machines niet zonder dat de twee wielen en de steunvoet zijn gemonteerd.
- De werkpositie bevindt zich aan de zijkant van de voertrechter van de machine. Ga nooit in het gebied van de uitwerpschacht staan.
- Gebruik nooit een trapladder of andere verhogingen om takken in de trechter te vullen.
- Grijp nooit in uitwerp- of uitwerpopeningen.
- Houd het gezicht en lichaam uit de buurt van de voeropening. Houd voldoende afstand!
- Plaats geen handen, andere lichaamsdelen en kleding in de voertrechter of uitwerpschacht of in de buurt van andere bewegende delen.
- Aandacht! Houd een veilige afstand bij het hakselen, buig niet te ver. Langer versnipperd materiaal dat uit de trechter steekt, kan terugkaatsen wanneer het door de messen naar binnen wordt getrokken.
- Controleer voor elke motorstart of er geen versnipperingsresten in de trechter zitten.
- Hakselen is alleen toegestaan na het bereiken van het maximale motortoerental.
- Kantel de machine in geen geval terwijl de motor draait.
- Zorg er bij het monteren voor dat er geen vreemde voorwerpen zoals spijkers, draden,

### 15.2 Haksel

stenen en dergelijke in de voertrechter terechtkomen.

### Voor verstopping:



### Zet de motor uit en verwijder de bougieplug om veiligheidsredenen!

- Verwijder versnipperd materiaal dat dwars in de trechter ligt alleen als de motor is uitgeschakeld en de messentrommel stilstaat. Gebruik alleen een andere tak of stuk hout om het te verwijderen.
- In het geval van verstoppingen in het uitwerpen en uitwerpen van de machine, in het geval van buitengewoon geluid of trillingen, schakelt u de motor onmiddellijk uit. Verwijder de bougie en wacht tot het gereedschap stopt. Fouten moeten onmiddellijk worden verholpen.
- Laat de machine nooit onbeheerd achter terwijl de motor draait.
- Schakel bij het vervangen van de messen en het tegenmes de motor uit en koppel de bougie los. Controleer na een uur gebruik of alle schroeven en moeren stevig zitten.
- Reparaties mogen alleen worden uitgevoerd door een erkend servicecentrum of ons serviceteam.

### 15.1 Wat kan er gehakt worden?

**JA**

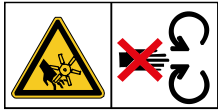
Organisch afval uit de tuin, zoals bv. Snoeien van heggen en bomen, heesters, vaste planten en takken tot een maximum van  $\varnothing$  150 mm.

**NEIN**

Stenen, wortels met aarde, glas, stofresten, plastic en metalen onderdelen, voedselafval.

**Let op het MEEST DROGE versnipperde materiaal mogelijk! Te nat versnipperd materiaal leidt onvermijdelijk tot**

## **verstopping en tijdrovende reinigings- of onderhoudswerkzaamheden.**



**Houd uw handen altijd uit de buurt van uitwerpen en uitwerpingen!**

Takken tot  $\varnothing$  150 mm, twijgen, struiken of groenafval kunnen worden gehakt.



### **WAARSCHUWING!**

**Zodra de motor draait, bewegen de messen en wordt alles wat naar de trechter wordt gevoerd onvermijdelijk gehakt.**

Steek versnipperd materiaal (takken, twijgen, enz.) in de voertrechter. Wanneer de machine de takken vastpakt, laat u het versnipperde materiaal onmiddellijk los. De takken worden vanzelf ingetrokken (automatisch voeren). Steek dikke takken in doses! Zorg ervoor dat het motortoerental gehandhaafd blijft.

Zaag eerst zijtakken van meer dan 3 cm af en steek ze apart in.

Versnipperd materiaal dat uit de machine steekt, kan rondslaan wanneer het in de machine beweegt. Houd daarom voldoende veiligheidsafstand tot de machine.



### **BELANGRIJKE OPMERKING!**

*De hardheid van de te hakselen takken hangt onder andere af van de betreffende houtsoort, de tijd tussen het snijden en hakselen, evenals van de droogheid van de takken. Optimale resultaten worden bereikt wanneer de takken kort na het snijden worden gehakt.*

- Dunne en lange struiken of takken worden zeer snel naar binnen getrokken. Laat dit versnipperde materiaal daarom heel snel los.
- Verwerk sterk waterhoudend versnipperd materiaal afwisselend met houtachtig materiaal om verstopping in de machine te voorkomen.
- **De messenfabriek verzamelt het versnipperde materiaal grotendeels zelfstandig.**

- Let op de maximale aftakkingsdiameter die moet worden verwerkt. Zie... TECHNISCHE GEGEVENS (9.)
- Afhankelijk van het type en de versheid kan de maximale takdiameter worden verkleind.
- Als de snij-eenheid is geblokkeerd, schakelt u de motor onmiddellijk uit om overbelasting van de motor te voorkomen. Verwijder de bougieplug en elimineer de fout!

**Aarzel in geval van onverwachte omstandigheden nooit om de veiligheidsstang (NOODSTOP) (10) op de voertrechter te bedienen.**

De veiligheidsstang (NOODSTOP) (10) mag alleen in noodgevallen worden bediend. Voor een normale uitschakeling van de machine, laat u de motor eerst stationair blijven draaien en schakelt u deze vervolgens uit en beveiligt u deze tegen reactivering. Stel hiervoor de motorschakelaar (1) in op OFF/ UIT. Zie... INSTALLATIE UITSCHAKELEN / Motor (14.3)

Wanneer u stopt met hakselen, geef de machine dan voldoende tijd om "schoon te draaien". Dit voorkomt startproblemen tijdens het volgende hakselen.

## **16. Reparatie- en onderhoudswerkzaamheden en**



**Voor alle onderhouds- en reparatiewerkzaamheden aan de machine:**

- Schakel de schijf uit en beveilig deze tegen opnieuw opstarten en tegen ongeoorloofde installatie.
- Bij benzinemotoren de bougieplug verwijderen.
- Reinig de machine van takken, twijgen, groenafval en ander vuil.

Laat de machine nooit onbeheerd draaien.

Werk nooit zonder beveiligingsapparatuur. Na onderhouds- en reparatiewerkzaamheden installeert u alle beveiligingsapparaten opnieuw.

- Persoonlijke bescherming:
- Beschermende kleding

- Stevige beschermende handschoenen bij het werken aan componenten, chemisch resistente beschermende handschoenen bij het hanteren van gevaarlijke stoffen
- Antislip veiligheidsschoenen
- Veiligheidsbril met zijdelingse bescherming bij het werken aan drukdragende componenten of bij het afdrucken van toonaangevende systemen op korte afstand

Gebruik alleen originele PRO-22 reserveonderdelen. Andere onderdelen kunnen onvoorspelbare schade en letsel veroorzaken.

Werkzaamheden aan de elektrische apparatuur mogen alleen worden uitgevoerd door elektriciens.

Voordat hij met het werk begint, moet de operator zichzelf overtuigen van de betrouwbare staat van de machine.

## 16.1 Onderhoudswerkzaamheden

## 16.2 Onderhoudsplan

In de volgende secties worden de onderhoudswerkzaamheden beschreven die nodig zijn voor een optimale en structuurvrije werking.

Onderhoud	Voor elk gebruik	Na elk gebruik	Na elke 1 Bh*	Na de eerste 5 Bh*	Alle 25 Bh*	Alle 30-50 Bh*	Alle 100 Bh*	Bij behoefte	Elk seizoen
De machine aansturen	■								
Veiligheid schakel Controle (NOODSTOP)	■								
Controleer de beveiligingsinrichtingen en de rubberen klep	■								
Controleer bevestigingsschroeven, draai indien nodig vast			■						
Controleer het tanken en het oliepeil	■								
Motorolie verversen				■		■			
Benzine vervangen									■
Schone luchtfilters	■				■				
Luchtfilter vervangen								■	

**Om waarde en een lange levensduur te behouden, moet u op de volgende punten letten:**

- Ventilatiesleuven moeten vrij en schoon worden gehouden.
- Controleer het brandstofsysteem en de tankdop op dichtheid.
- De machine wordt tijdens werktijd blootgesteld aan trillingen. Controleer de montageschroeven en draai ze indien nodig vast.
- Lades en messen moeten zorgvuldig worden onderhouden om schade en letsel te voorkomen.
- Na het hakproces moet de machine van binnen en van buiten worden gereinigd. Gebruik alleen een warme vochtige doek en een zachte borstel. Gebruik geen reinigingsmiddelen of oplosmiddelen, omdat deze onherstelbare schade aan de machine kunnen veroorzaken.
- Reinig de machine niet met stromend water of zelfs niet met een hogedrukreiniger.
- Behandel kale metalen onderdelen na elk gebruik met een milieuvriendelijke, biologisch afbreekbare spuitolie om te beschermen tegen corrosie.

Bougie en bougie controleren							■		
Bougie vervangen									■
Machine reiniging		■							
Controleer V-snaren	■								
Messen controleren	■								
Mes wisselen						■ <sup>1</sup>			
Smeermestrommel	■			■					
<b>*Bh = bedrijfsuren</b> <b><sup>1</sup> onder normale bedrijfsomstandigheden</b>									

Onderhoudsplan in het algemeen

### 16.3 Smeermiddelen



#### **BELANGRIJKE OPMERKING!**

*De gebruikte brandstoffen en smeermiddelen moeten voldoen aan de brandstofvoorschriften van de exploitant en de gespecificeerde specificatie en indien nodig de leverancier raadplegen.*

Betriebsstoff	Montage	Specificatie	Capaciteit
Brandstof	Motor	Benzine ROZ95 of hoger	6,5 liter
Motorolie	Motor	10W-30 of 10-in-40	1,1 liter
Smeervet	Smering	Multifunctioneel vet met EP-eigenschappen KP2K-20	1-2 hub (Vetdruk)

*Gebruiksstoffenspecificatie*

#### 16.3.1 Smeertrommel hakselaar

Smeer de lagers van de messentrommel op de twee smeernippels (1+2) aan beide zijden, **voor elk gebruik of na 5-10 uur gebruik en na elke reiniging**, met een vetpistool.

De 2e smeernippel bevindt zich achter de V-snaarbescherming.

1. Maak de 4 bevestigingsschroeven op de riemkuip los en verwijder de afdekking.
2. Maak de smeernippels schoon met een doek.
3. Bevestig het vetpistool achter elkaar aan alle tepels en pomp vet in.
4. Veeg overtollig vet weg.

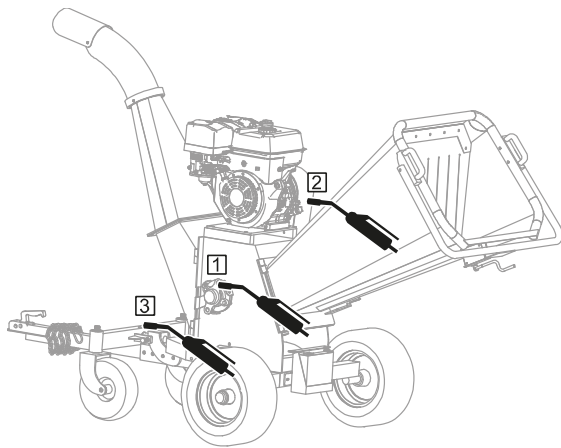


#### **WAARSCHUWING!**

**Na smering moet de V-snaarbeveiliging goed worden bevestigd.**

#### 16.2.2. Smeren van de slingeras

Op de slingeras zit een smeernippel (3). Smeer de as, indien nodig, met een in de handel verkrijgbaar multifunctioneel vet!



Smeerpunten trommelhakselaar, slingeras

### 16.3.3 Motorolie verversen



#### **BELANGRIJKE OPMERKING!**

De motorolie moet na de eerste 5 uur van gebruik worden verversen.

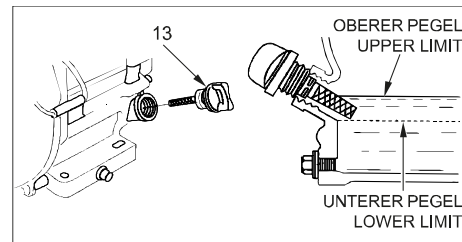
Ververs de motorolie, wanneer de motor warm is (olie loopt dan snel en volledig leeg). Verwijdering in overeenstemming met de milieuvoorschriften.

Montage	Getal	Bereik (BH*)	Hoeveelh eid
Motorolie verversen - installatie	1	5	1,1 liter
Werking van het verversen van motorolie *of 1 x per seizoen	1	50*	1,1 liter

\* Openingstijden

#### Om de olie te verversen:

1. Oliepeilstok losschroeven
2. Houd een geschikt vat (minimaal 2,5 liter) onder de olieaftapschroef
3. Kantel de machine met 2e persoon zodat de olie wegloupt
4. Reinig het gebied rond de opening van de olieuitlaat grondig
5. Schroef de olieaftapplug er weer in
6. Vul de motorolie langzaam 1,1 liter in de olievulschroef
7. Schroef de olievulschroef stevig vast
8. Olieresten of vuil verwijderen
9. Gooi motor olie op een milieuvriendelijke manier in overeenstemming met de lokale regelgeving



Olieverversing, bovenste en onderste niveau

#### **AANDACHT!**

Let op het oliepeil. Gebruik de motor niet met te veel of te weinig motorolie. Zie... Fig. Olieverversing, bovenste en onderste niveau.

### 16,4meters

Messen zijn bot als

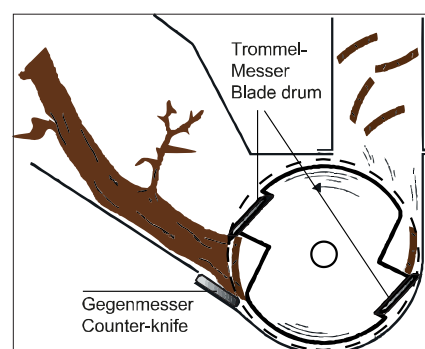
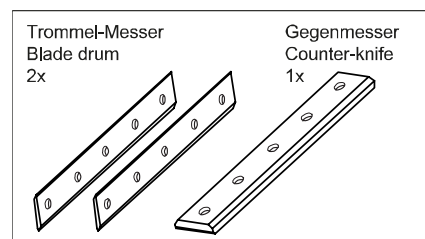
- het versnipperende geluid klinkt omslachtig.
- de versnipperingsnelheid is sterk afgenomen.
- de aandrijfriemen glijpen er - ondanks spanning - doorheen.

Na ongeveer 30-50 uur gebruik zijn de snijkanten van de messen onder normale bedrijfsomstandigheden afgestompt.

De twee trommelmesses hebben twee snijkanten en kunnen dus één keer gedraaid worden.

Het vaste tegenmes kan één keer gedraaid worden.

Stel het tegenmes in op een snijspleet van 0,5 mm met behulp van een diktemeter. Draai vervolgens de bevestigingsschroeven aan met 60Nm en medium schroefzekeringscompound.



Stompe messen kunnen worden gedraaid. Beschadigde messen (gebarsten, knock-out geslagen, ernstig gebogen of anderszins beschadigd) moeten onmiddellijk worden vervangen.



### **GEVAAR!**

**De machine mag niet in werking worden gesteld als de messen niet volledig zijn ingebracht!**

**Voor alle reserveonderdelen moeten de originele versies van de fabrikant worden gebruikt.**

## **16. 5Aandrijfriemen**



### **BELANGRIJKE OPMERKING!**

*Controleer de staat van de twee aandrijfriemen voor elke installatie. Aandrijfriemen moeten zodanig worden voorgespannen dat ze in het midden, met duimdruk, ongeveer 8-10 mm, kunnen worden doorgedrukt.*

*Bij het wisselen van riemen moeten beide aandrijfriemen altijd worden vervangen.*

Ingebouwde aandrijfriemen: 2 stuks

### **16. 5.1Bedien aandrijfriemen voor slijtage en spanning**

**Om de aandrijfriemen te bedienen :**

1. Verwijder het banddeksel
2. Als de aandrijfriemen slijtage vertonen, moeten beide worden vervangen

Zie... Wisselen van aandrijfriemen (16.5.2)

#### **AANDACHT!**

**Plaats de riem losjes op de aandrijfpoelie om schade te voorkomen (scheur van de aandrijfriem).**

## **16. 5.2 Aandrijfriemen vervangen**

**Voor het verwisselen/spannen van de aandrijfriemen :**

1. Verwijder het banddeksel
2. Vier schroeven op de motorplaat losmaken
3. Maak de borgmoer op de klemschroeven los
4. Beweeg de motorplaat totdat de oude aandrijfriemen kunnen worden verwijderd
5. Trek geen aandrijfriemen aan
6. Span riemen aan, draai de motorplaat vast met trekschroeven totdat de aandrijfriemen stevig zitten (beweging naar elkaar toe 8-10 mm). Dit betekent bij het indrukken maximaal duimdikte.
7. Aandrijving en motorpoelie moeten worden uitgelijnd
8. Schroef vier schroeven op de motorplaat en borgmoer
9. Doe het riemdeksel om

Interval: in geval van slijtage



### **BELANGRIJKE OPMERKING!**

*Vervang te lange, beschadigde of versleten aandrijfriemen door nieuwe originele aandrijfriemen.*

## **16. 6 LuchtfILTER verversen/reinigen**



### **GEVAAR!**

**Brand- en explosiegevaar bij het hanteren van brandbare vloeistoffen!**

**Brandstoffen kunnen explosief verbranden en leiden tot vergiftiging of huidirritatie.**

**– Reinig de luchtfILTERinzet niet met brandbare vloeistoffen**

**Voor het reinigen en/of vervangen van het luchtfILTER of inzetstuk :**

1. Maak het luchtfILTERdeksel los en verwijder het
2. Veeg vuil van de binnenkant van de filterbehuizing af met een schone, vochtige doek
3. Verwijder voorzichtig de schuimfilterinzet van de papierfilterinzet. Controleer beide

onderdelen op schade, vervang beschadigde inzetstukken indien nodig

4. Reinig de schuimfilterinzet in warm water en milde zeepoplossing. Spoel grondig af met helder water en laat goed drogen.
5. Klop vuil uit de papieren filterinzet op een hard oppervlak, borstel het niet af, omdat dit het in de vezels zal duwen.
6. Plaats de schuiminzet op de papierfilterinzet
7. Filterelement installeren
8. Plaats het luchtfilterdeksel en schroef het op zijn plaats

Interval: in geval van defect of slijtage



### **BELANGRIJKE OPMERKING!**

*Laat de motor niet draaien zonder of met een beschadigd luchtfilterinzetstuk. Vuil komt in de motor (motorschade is het gevolg = verlies van garantie).*

## **16.7 Bougie controleren /vervangen/schoonmaken**



### **GEVAAR!**

**Verbrandingsgevaar!**

**Motor en onderdelen (bv. uitlaatplug of de wiegjes) warmen sterk op tijdens bedrijf.**

**Houd je aan de koeltijden.**

**– Draag hittebestendige veiligheidshandschoenen.**

**Voor het testen, reinigen en/of vervangen van de bougie:**

1. Verwijder de bougieplug van de bougie en verwijder vuil in het bougiegebied
2. Draai de bougie met de bougiesleutel uit en controleer op staat. In geval van schade zoals bv. isolatorscheuren of splinters, bougie vervangen
3. Reinig bougie-elektroden met een draadborstel
4. Regel de elektrodeafstand (0,7-0,8 mm) en pas indien nodig aan
5. Schroef de bougie handmatig in en schroef deze op zijn plaats met bougiesleutel
6. Plaats de bougieplug op de bougie

Interval: in geval van defect of slijtage



### **BELANGRIJKE OPMERKING!**

*Een losse bougie kan oververhit raken en de motor beschadigen. Het te veel aandraaien van de bougie kan de draad in de cilinderkop beschadigen.*

Benchmark:

▣ Gebruikte bougie: 1/8 - 1/4 omwenteling

▣ Nieuwe bougie: 1/2 omwenteling

## **16.8 Veiligheidsapparaten**

Controleer veiligheidsvoorzieningen (NOODSTOP) op functie en perfecte technische staat, vervang beschadigde componenten indien nodig.

Interval: wekelijks

## **16. Check wielen-en bandenspanning**

**Aderen (profiel- en bandenconditie) en stijfheidsdruk:**

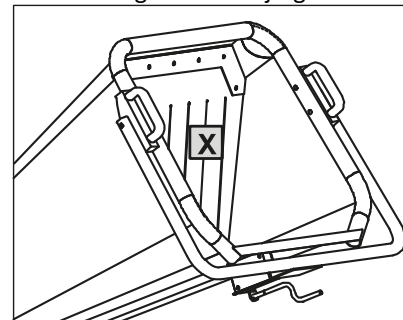
- Schroefverbinding op de wielassen voor de juiste pasvorm.
- Let op snijwonden en vreemde scheuren in het profiel van de banden
- Controleer de bandenspanning  
max. 2,5 bar (transportbanden)  
1.5 bar (stuurwielen)

Interval: wekelijks

## **16.10 Rubberen beschermflap**

Als de rubberen flap (X) een slijtage vertoont, moet deze worden vernieuwd.

Interval: in geval van slijtage



Rubberen klep

### 16.11 Reiniging van de machine

Controleer het apparaat na gebruik op onzuiverheden. Vuilophopingen (twijgen, houtresten, stof, aanhangende bladbollen, enz.) in de machine moeten worden verwijderd.

Interval: na gebruik

#### In geval van besmetting:

1. Schakel het apparaat uit en bescherm het tegen reactivering (koppel het los).
2. Verwijder vuil op de juiste manier. Let:
  - Gebruik één hogedrukreiniger
  - Gebruik een agressief wasmiddel
  - Absorberen van olieafscalers met bindmiddel
  - Verwijder reinigingsdoeken en verwerkingsresten op een milieuvriendelijke manier in overeenstemming met de toepasselijke lokale regelgeving
  - gebruik zachte borstels of een stofzuiger voor het reinigen van het interieur

Controleer na de reinigingswerkzaamheden of alle eerder geopende deksels en veiligheidsvoorzieningen weer goed zijn gesloten en functioneel zijn.

#### AANDACHT!

**Na reiniging en wanneer de machine langere tijd stil heeft gestaan, moeten alle bewegende delen worden ingevet of opgerold.**



#### **BELANGRIJKE OPMERKING!**

*Laat tijdens het reinigen geen water naar de lagers of naar de motor komen. Het kan doordringen in strakke sleuven en spindels, katrollen, lagers en de motor beschadigen. Na het reinigen, smeet of stomp alle smeerpunten en laat de machine kort draaien om doordrongen water eruit te druppelen.*

### 16.12 Controle-en aanhaalelementen

Schakel de machine uit en beveilig deze tegen reactivering.

1. Controleer alle schroefverbindingen op een vaste zitting, draai indien nodig loszittende schroefverbindingen vast.  
Vervang indien nodig schroefverbindingselementen die niet op hun plaats kunnen worden geschroefd met nieuwe schroeven en moeren.
2. Controleer messen op technische staat door visuele en tactiele inspectie, indien nodig als de nagels worden gedetecteerd, vervang de messen dan onmiddellijk.
3. Als scheuren of andere schade zichtbaar zijn, bepaal dan de oorzaak, repareer de lasverbinding en versterk de voegen.
4. Controleer andere bevestigingsmiddelen zoals lijmverbindingen, penverbindingen, enz. op technische staat door visuele en tactiele controles en repareer eventuele gelekte verbindingen op de juiste manier.

Interval: wekelijks

### 16.13 Controle en reparatie van de hakselaar

1. Controleer de gehele staalconstructie op perfecte technische staat door middel van visuele inspectie.
2. defecten zoals haarscheurtjes, spleten, vervormingen of losse onderdelen hebben gedetecteerd die door de fabrikant of een geautoriseerd gespecialiseerd bedrijf zijn verwijderd.
3. Verfcoatings behandelen: Reinig beschadigde gebieden, breng corrosieremmers aan, breng nieuwe verf aan na het uitdrogen.
4. Controleer alle schroefverbindingen en bevestigingsmiddelen op een goede pasvorm, draai indien nodig schroefverbindingen vast of vervang bevestigingsmiddelen.
5. Controleer alle ankerpunten op assen en vaste pasvorm, laat indien nodig losse of beschadigde componenten vervangen door de fabrikant of een erkend gespecialiseerd bedrijf.

Interval: maandelijks

## 17. Vervoer



### **GEVAAR!**

#### **Risico op brandwonden door hete oppervlakken op de motor!**

Contact met hete componenten kan brandwonden veroorzaken.

- Draag beschermende kleding en handschoenen voor al het werk in de buurt van hete componenten.
- Laat voor al het werk de hete componenten snijden tot onder +50 ° C.

#### **Voor het transport of voor een verandering van locatie of parkeren in binnenruimtes:**

1. Schakel de motor van de machine uit en laat deze loskoppelen om brandwonden te voorkomen en het risico op brand te elimineren.
2. Trek de bougie dop eraf.
3. Sluit de brandstofkraan.
4. Leeg de brandstoftank om een brandstofloop te voorkomen.



### **BELANGRIJKE OPMERKING!**

*Machines met benzinemotoren moeten worden omgegooid voor transport, maar niet verder worden neergeklapt, omdat Motorolie in het luchtfilter kan komen.*

- Hierdoor kan de motor buiten werking worden gesteld!

De machine mag maximaal 20° gekanteld worden.

Personen mogen niet worden geschaad door het kantelen of laten glijden van de machine, evenals door het op- of neerklappen van machineonderdelen.

### **17.1 Vervoer per hand**

Val de machine aan op de dissel, til op en beweeg iets.

### **17.2 Vervoer met chassis**

1. Hang de trekhaak aan het trekkende voertuig.
2. Sluit de veiligheidsketting aan op het trekkende voertuig.
3. Controleer de bandenspanning, max. 2,5 bar (transportwielen)

#### **AANDACHT!**

**Indien de machine van het trekkende voertuig wordt gehesen, moet deze op een horizontaal, vlak en stevig oppervlak worden geplaatst.**



### **BELANGRIJKE OPMERKING!**

*De machine is niet goedgekeurd voor het openbaar wegverkeer.*

## 18. Opslag

Opslag van de machine en tijdelijke ontmanteling.

#### **Bewaar de machine onder de volgende omstandigheden:**

- Niet buiten bewaren
- Blijf rechtop staan
- Bewaren op een droge en stofvrije plaats
- Niet blootstellen aan extreme en plotselinge temperatuurschommelingen
- Beschermen tegen zonlicht
- Vermijd mechanische schokken
- Opslagtemperatuur: 5 tot 45 °C
- Relatieve vochtigheid: max. 60 %.
- Indien langer dan 3 maanden bewaard, controleer dan regelmatig de algemene staat van alle onderdelen en verpakkingen. Vernieuw of vernieuw indien nodig het behoud.
- Verwijder vuil, vuil en afzettingen van de motor en machine. Maak de motor schoon met een doek
- Behandel bewegende delen met milieuvriendelijke oliën (gebruik geen vet!) en zet de machine kort in bedrijf (1-2 minuten laten draaien)
- Leeg brandstof en laat de motor draaien totdat de brandstof op is
- Schone luchtfilters, vervang ze indien nodig
- Controleer de werking van alle bewegende delen, repareer of vervang ze indien nodig
- Trek de stekker eraf
- Controleer schroeven en de toonbank en hakmessen gemonteerd op de trommel

- Testen van de aandrijfriemspanning
- Controleer wielen en bandenspanning
- Beveilig de machine tegen weggrollen en ongeoorloofd gebruik (wasmachinewig)
- Afdekmaschine en motor ter bescherming tegen stof

## 19. Verwijdering

Als de machine niet langer operationeel is en moet worden gesloopt, moet deze worden gedeactiveerd en gedemonteerd, d.w.z. in een staat worden gebracht waarin hij niet langer kan worden gebruikt voor de doeleinden waarvoor hij is ontworpen.

De verwijdering van de machine moet worden uitgevoerd door opgeleid personeel. De machine mag alleen op de beoogde en goedgekeurde wijze worden weggegooid.

### 19.1 Buiten gebruik stellen

Afgedankte machines moeten onmiddellijk op professionele wijze buiten gebruik worden gesteld om later misbruik en gevaar voor personen of het milieu te voorkomen.

Giet alle milieugevaarlijke bedrijfsmaterialen af van het oude apparaat en gooi ze op een

## 20. Probleemoplossing



### WAARSCHUWING!

**Storingen aan de machine of motor die een grote ingreep vereisen, moeten altijd worden verholpen door uw PRO-22-vakwerkplaats of erkende vakwerkplaatsen. Bij oneigenlijk ingrijpen vervalt de garantie.**



#### Voordat u problemen oplost

- Schakel het apparaat uit
- Wacht tot de versnipperende messen stoppen
- Koppel de bougie los

milieuvriendelijke manier weg. In geen geval mogen olieresten in bodem- en afvalwater worden geloosd.

Blokkeer elk bewegend machineonderdeel en demonteer de machine in zijn afzonderlijke onderdelen. Lever machineonderdelen aan gecontroleerde afvoerpunten.

Rubberen en plastic onderdelen uit de machine demonteren en naar een aangewezen ophaalpunt brengen

### 19.2 Dispositie van elektrische apparatuur

Elektrische componenten behoren tot gevaarlijk afval en moeten gescheiden van de machine worden verwijderd. In het geval van brand op het elektrische systeem van het apparaat, moeten blusmiddelen worden gebruikt die voor dit doel zijn goedgekeurd (bv. poederblussers).

### 19.3 Verwijdering van smeermiddelen

De verwijderingsinstructies worden gegeven in de productspecifieke datasheets. Vraag indien nodig uw smeermiddelfabrikant.

PROBLEEM	MOGELIJKE OORZAAK	VOORGESTELDE CORRIGERENDE MAATREGEL
Motor kan niet worden gestart	Geen brandstof	Vul de brandstoftank
	Terugloopstarter defect	Terugloopstarters repareren of vervangen
	Geen motorolie	Motorolie bijvullen
	Motor bevindt zich nog in de koelfase	Laat de motor afkoelen
	Geen vonk	De bougie reinigen of vervangen
	Motor in koude staat en choke ingesteld op OPEN (rechts)	Choke instellen op CLOSE (links)
	Brandstofkraan ingesteld op UIT	Zet de brandstofkraan op AAN

Motor is moeilijk te starten of loopt slecht	Te vet brandstofmengsel	Stel choke in open (rechts) positie
	Carburateur verkeerd ingesteld	Laat een gespecialiseerde dealer de aanpassing doen
	Defecte bougie, vuil of verkeerd afgesteld	De bougie reinigen, aanpassen of vervangen
Motor wordt te warm	Te weinig motorolie	Motorolie bijvullen
	Koelluchtstelsel beperkt	Schone ventilatieroosters, schone interne koelribben
	Luchtfilter verontreinigd	Reinig het filterelement, vervang het indien <b>nodig</b>
	Carburateur niet correct ingesteld	Carburateurs laten afstellen door gespecialiseerde dealers
Motor brengt te weinig vermogen	Luchtfilter verontreinigd	Reinig het filterelement, vervang het indien <b>nodig</b>
	Machine is overbelast	Verminder het materiaalverbruik, let op max. $\emptyset$ van de takken!
	Machine is verstopt	Reinig de machine grondig van binnenuit
Verminderde snijprestaties of afnames	Messen zijn bot	Messen draaien of vervangen
	Tegenmes wordt gedragen	Aanrechtmessen draaien of vervangen
	V-snaren glippen er doorheen	Stretch V-riemen
Versnipperd materiaal wordt niet automatisch ingetrokken	Messen zijn bot	Messen draaien of vervangen
Overmatige trillingen	Losse messen, schroeven, moeren of andere onderdelen	Zet de motor onmiddellijk uit. Controleer alle moeren en schroeven op een stevige pasvorm, vervang beschadigde onderdelen, pas de V-riemspanning aan.

Als deze maatregelen de fout niet verhelpen, of als u fouten tegenkomt die hier niet worden vermeld, laat uw machine dan controleren door een specialist.

## 21. Garantie/Klantenservice

### **GARANTIE**

Het apparaat krijgt de wettelijke garantieperiode. Eventuele gebreken waarvan kan worden aangetoond dat ze te wijten zijn aan materiaal- of montagefouten moeten onmiddellijk aan de verkoper worden gemeld. Bewijs van de aankoop van het apparaat moet worden verstrekt bij het gebruik van de garantie door het tonen van de factuur en het ontvangstbewijs.

De garantie is uitgesloten met betrekking tot de onderdelen, indien defecten zijn ontstaan als gevolg van natuurlijke slijtage, temperatuur, weer, evenals defecten, als gevolg van nalatige montage, defecte aansluiting, onjuist brandstof/ brandstofmengsel, installatie, werking, onderhoud, smering of kracht.

Verder wordt geen garantie aanvaard voor schade veroorzaakt door ongeschikt, verkeerd gebruik van de machine, zoals bv. ondeugdelijke wijzigingen of onafhankelijke reparatiewerkzaamheden door de eigenaar of derden, maar ook in geval van opzettelijke overbelasting van de machine.

Slijtdelen met een beperkte levensduur (bv. V-snaren, koppeling, gaskabeltrek, bougie, luchtfilter, accu, bladen, slangen, wielen, gereedschap en andere hulpmiddelen) alsmede alle afstel- en afstelwerkzaamheden zijn uitgesloten van de garantie.

### **GARANTIE**

PRO-22 garandeert een onberispelijke kwaliteit en aanvaardt, onverminderd de wettelijke garantie, een garantie in geval van materiaal- of fabricagefouten. De garantie voor PRO-22-producten is 24 maanden voor uitsluitend privégebruik, 12 maanden vanaf de datum van levering voor commercieel of professioneel gebruik of voor verhuur.

Garantieclaims dienen door de koper altijd te worden bewezen door middel van een origineel aankoopbewijs. Een kopie hiervan moet bij de garantieclaim worden gevoegd. Het adres en het machinetype van de koper moeten duidelijk herkenbaar zijn voor professioneel of commercieel gebruik. Zonder het originele aankoopbewijs kunnen wij de reparatie alleen tegen berekening uitvoeren.

Stuur geen apparatuur naar ons terug zonder een SERVICENUMMER dat u van onze serviceafdeling

hebt ontvangen. Als we ongevraagde apparaten ontvangen, kunnen we deze niet accepteren en verwerken. Om een SERVICENUMMER aan te vragen, kunt u contact opnemen met ons serviceteam via:  
service@pro-22.com

Label de verzenddoos duidelijk met het SERVICENUMMER om een snelle toewijzing te garanderen.

Garantiewerkzaamheden worden uitsluitend uitgevoerd door onze PRO-22-servicewerkplaats. Gebreken die zich binnen de garantieperiode voordoen als gevolg van materiaal- of fabricagefouten moeten worden verholpen door rectificatie, op voorwaarde dat ze zijn ontstaan ondanks de juiste werking en verzorging van het apparaat. Daarbij behouden wij ons het recht voor om tweemaal te corrigeren, in het geval van dezelfde fout. Als een reparatie mislukt of onmogelijk is, kan het apparaat worden omgeruild voor een gelijkwaardig apparaat. Als de uitwisseling ook niet succesvol of onmogelijk is, is er de mogelijkheid van conversie.

Normale slijtage, natuurlijke veroudering, onjuist gebruik, evenals reinigings-, verzorgings- en afstelwerkzaamheden vallen over het algemeen niet onder de garantie (bv. snijapparaat, lucht- en brandstoffilter, bougie en achteruitrijstarter, aandrijfriem en dergelijke). Door de werking en het gebruik zijn sommige componenten onderhevig aan normale slijtage, zelfs wanneer ze worden gebruikt zoals bedoeld, en moeten ze mogelijk tijdig worden vervangen.

### **Klantenservice**

Voor technische vragen, informatie over onze producten en voor bestellingen van reserveonderdelen staat ons serviceteam als volgt tot uw beschikking:

E-mail: service@pro-22.com

## 22. CE-CONFORMITEITSVERKLARING

In overeenstemming met de bepalingen van de EG-richtlijnen

Machinerichtlijn 2006/42/EG  
EMC-richtlijn 2014/30/EU  
Outdoor Richtlijn 2000/14/EG

Verklaart de firma:

PRO-22  
Muntweg 3  
6235 PD Berg & Terblijt  
E-Mail info@pro-22.com  
www.pro-22.com

dat het product

naam: Hakselaar  
Type aanduiding: PRO-22 S8

voldoet aan de essentiële beschermingseisen van de bovengenoemde EG-richtlijnen. Conformiteit is gebaseerd op de volgende normen:

NL ISO 12100:2010  
Veiligheid van machines - Algemene ontwerpprincipes - Risicobeoordeling en risicobeperking

NL ISO 14120:2015  
Veiligheid van machines - Afschermingen - Algemene eisen voor het ontwerp en de constructie van vaste en beweegbare afschermingen

NL ISO 14982:2009  
Land- en bosbouwmachines - Elektromagnetische compatibiliteit - Beproevingmethoden en evaluatiecriteria

NL ISO 3744:1995  
Akoestiek - Bepaling van geluidsvermogen en geluidsenergieniveaus van geluidsbronnen uit geluidsdrukmetingen - Envelopoppervlakmethode van nauwkeurigheidsklasse 2 voor een in wezen vrij geluidsveld over een reflecterend vlak

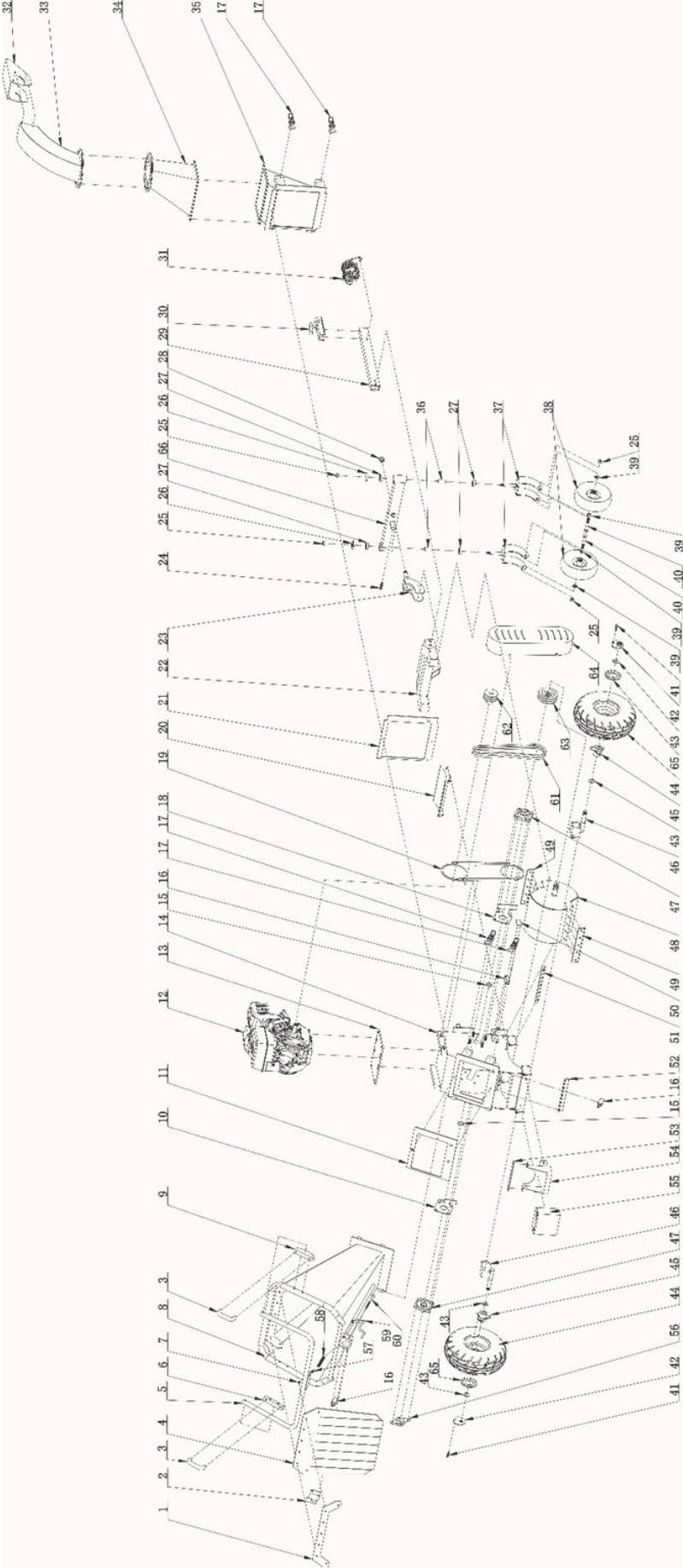
NL ISO 11094:1991  
akoestiek; Methode voor het meten van de luchtgeluidsemisatie van gemotoriseerde grasmaaiers, gazontractoren, gazon- en tuintractoren, professionele maaiers en gazon- en tuintractoren met beweegbare accessoires

**Deze verklaring heeft alleen betrekking op de machine, in de staat waarin deze in de handel gebracht is. Indien door de gebruiker wijzigingen worden aangebracht op de machine, vervalt deze EG- conformiteitsverklaring.**

Opgesteld door PRO-22

September 2022 te Berg & Terblijt.

# 23. Onderdelen PRO-22 S8



Ref.No.	Description	Ref.No.	Description
1	Rubber fixer strip	34	Discharge(middle part)
2	Kill switch cover	35	Discharge(top part)
3	Handle	36	Spacer $\varnothing 21 * \varnothing 25 * 95$
4	Rubber plate	37	Fore-wheel fixture
5	Emergency stop bar	38	Wheel 4.10-4
6	Bar fixture(left)	39	Washer $\varnothing 16 * \varnothing 26 * 3$
7	M10 lock nut	40	Screw M16*12
8	Infeed hopper	41	M8*50 screw and nut
9	Bar fixture(right)	42	Wheel fixture
10	Seal cover(left)	43	Wheel Washer
11	Infeed Damping Rubber	44	Wheel 16*8.0-7
12	Engine(recoil/electric start)	45	Flange
13	Engine fixture plate	46	Rear wheel axle
14	Main-frame	47	Bearing F207
15	Spacer $\varnothing 35 * \varnothing 45 * 10$	48	Roller
16	Kill switch	49	Blade
17	Buckle	50	Frame-Switch cover
18	Seal cover(right)	51	Anvil
19	Belt inner cover	52	Anvil fixture
20	Discharge Damping Rubber	53	Battery fixture
21	Arch plate	54	Battery box
22	Front wheel frame	55	Battery 12V20AH
23	Front wheel rotation frame	56	Bearing cover
24	M10 screw and nut	57	M10 nut

25	M10 lock nut	58	Spring $\varnothing 20 * \varnothing 16 * \varnothing 2.0 * 135$
26	Axle cover	59	Restore pole
27	Bearing 6204	60	Screw bolt
28	M24*1.5 slot nut	61	V-Belt 17*1143
29	Tow bar	62	Engine pulley
30	Tow hitch	63	Roller Pulley
31	Chain	64	Belt cover
32	Deflector	65	Wheel fixing plate
33	Discharge(bottom part)	66	Fore-wheel fixing frame



#### **WAARSCHUWING!**

Alle reparaties aan de machine moeten worden uitgevoerd door geautoriseerd personeel. Laat noodzakelijke elektrische werkzaamheden alleen uitvoeren door een erkende specialist.

**NOTITIES:**

PRO-22  
Muntweg 3  
6235 PD Berg & Terblijt  
E-Mail [info@pro-22.com](mailto:info@pro-22.com)  
[www.pro-22.com](http://www.pro-22.com)